

# “ข้อตกลงในการพัฒนางาน” (Performance Agreement : PA)

ตามหนังสือสำนักงาน ก.ค.ศ. ที่ ศธ 0206.3/ว 10 ลงวันที่ 20 พฤษภาคม 2564



ดร.อภิชัย นุชเนื่อง  
ศึกษานิเทศก์เชี่ยวชาญ สพป.ตาก เขต 1 (ข้าราชการบำนาญ)  
โทร. : 081-7865910  
E-mail : [Apichai9640@gmail.com](mailto:Apichai9640@gmail.com)



# “ข้อตกลงในการพัฒนางาน”

(Performance Agreement : PA)

ตามหนังสือสำนักงาน ก.ค.ศ. ที่ ศธ 0206.3/ว 10 ลงวันที่ 20 พฤษภาคม 2564

ตำแหน่งผู้อำนวยการสถานศึกษา



# วันนี้เราคุยอะไรกันบ้าง

กำหนดการพัฒนาข้าราชการครูและบุคลากรทางการศึกษาตามหลักเกณฑ์และวิธีการประเมินตำแหน่งและวิทยฐานะ  
“ข้อตกลงในการพัฒนางาน : Performance Agreement” (PA) : ตำแหน่งผู้อำนวยการสถานศึกษา

วันที่ 18-19 ธันวาคม 2564

ณ สำนักงานเขตพื้นที่การศึกษาประถมศึกษาอุตรดิตถ์ เขต 1

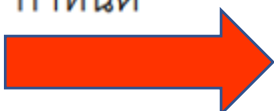
07.30 – 08.30 น.	ลงทะเบียนผู้เข้ารับการอบรม
08.30 – 09.00 น.	พิธีเปิด
09.00 – 10.30 น.	หลักเกณฑ์และวิธีการฯตาม ว.10 ตำแหน่งผู้อำนวยการสถานศึกษา
10.30 – 10.45 น.	พักรับประทานอาหารว่าง
10.45 – 12.00 น.	การจัดทำข้อตกลงในการพัฒนางาน (PA1) และการประเมิน PA1
12.00 – 13.00 น.	พักรับประทานอาหารกลางวัน
13.00 – 14.30 น.	การขอมีหรือเลื่อนวิทยฐานะตามหลักเกณฑ์และวิธีการ ตาม ว.10/2564
14.30 – 14.45 น.	พักรับประทานอาหารว่าง
14.45 – 16.30 น.	การขอมีหรือเลื่อนวิทยฐานะตามหลักเกณฑ์และวิธีการ ตาม ว.10/2564



# ทำไมต้องทำข้อตกลงการพัฒนางาน PA

พระราชบัญญัติ ระเบียบข้าราชการครูและบุคลากรทางการศึกษา พ.ศ. ๒๕๔๗

มาตรา ๕๕ ให้มีการประเมินตำแหน่งและวิทยฐานะสำหรับตำแหน่งที่มีใบอนุญาตประกอบวิชาชีพเป็นระยะ ๆ เพื่อดำรงไว้ซึ่งความรู้ ความสามารถ ความชำนาญการ หรือความเชี่ยวชาญในตำแหน่งและวิทยฐานะที่ได้รับการบรรจุและแต่งตั้ง ทั้งนี้ ตามหลักเกณฑ์และวิธีการที่ ก.ค.ศ. กำหนด



กรณีที่ข้าราชการครูและบุคลากรทางการศึกษาผู้ใดไม่ผ่านการประเมินผลการปฏิบัติงานตามหลักเกณฑ์และวิธีการที่ ก.ค.ศ. กำหนด ให้ดำเนินการตามความเหมาะสม ดังต่อไปนี้

(๑) ให้มีการพัฒนาข้าราชการผู้นั้นให้สามารถปฏิบัติงานในหน้าที่ได้อย่างมีประสิทธิภาพและเกิดประสิทธิผล เพื่อให้สามารถผ่านการประเมินผลการปฏิบัติงานได้

(๒) ให้ดำเนินการในมาตรการเกี่ยวกับการเลื่อนเงินเดือนข้าราชการครูและบุคลากรทางการศึกษาตามมาตรา ๗๓ หรือเงินเดือนประจำตำแหน่ง หรือเงินวิทยฐานะ แล้วแต่กรณี

(๓) ในกรณีที่ผู้ใดไม่สามารถปฏิบัติราชการให้มีประสิทธิภาพและเกิดประสิทธิผลในระดับที่กำหนด ให้ผู้มีอำนาจตามมาตรา ๕๓ สั่งให้ผู้นั้นออกจากราชการตามมาตรา ๑๑๐ (๖)



# ผู้บริหารสถานศึกษา หมายถึงใครบ้าง ? (P.13-14)

หมวด ๑

นิยาม

ในหลักเกณฑ์และวิธีการนี้

“ผู้บริหารสถานศึกษา” หมายความว่า ผู้อำนวยการสถานศึกษา หรือรองผู้อำนวยการสถานศึกษา

“ผู้เรียน” หมายความว่า นักเรียน นักศึกษา หรือผู้รับบริการ

“รอบการประเมิน” หมายความว่า ช่วงระยะเวลาในการประเมินผลการพัฒนางานตามข้อตกลง ซึ่งกำหนดให้มีการประเมินปีงบประมาณละ ๑ ครั้ง เมื่อสิ้นปีงบประมาณ

“ผลลัพธ์ในการพัฒนาการบริหารสถานศึกษา” หมายความว่า ผลการพัฒนาคณาภาพผู้เรียน ครู และสถานศึกษา ที่มีการเปลี่ยนแปลงไปในทางที่ดีขึ้นหรือมีการพัฒนามากขึ้น เพื่อให้ได้มีการดำเนินการ ตามแผนพัฒนาสถานศึกษา กลยุทธ์ การใช้เครื่องมือหรือนวัตกรรมทางการบริหาร ที่ผู้บริหารสถานศึกษาได้พัฒนาขึ้น



# PA หมายถึงอะไร ? (P.13-14)

ข้อตกลงที่ผู้บริหารสถานศึกษา ได้เสนอต่อผู้บังคับบัญชา. เพื่อ  
แสดงเจตจำนงว่าภายในรอบการประเมินจะพัฒนาคุณภาพ  
ผู้เรียน คุณภาพครู และยกระดับคุณภาพการศึกษาของสถานศึกษา  
โดยให้สะท้อนระดับการปฏิบัติที่คาดหวังของตำแหน่งและวิทยฐานะที่ดำรง  
อยู่ และสอดคล้องกับเป้าหมายและบริบทสถานศึกษา นโยบายที่  
เกี่ยวข้อง

โดยผู้บังคับบัญชา เห็นชอบให้เป็นข้อตกลงในการพัฒนางาน

ผู้บริหารสถานศึกษาทุกคน ต้องจัดทำ PA1 ตามแบบที่ ก.ค.ศ. กำหนดทุกปีงบประมาณ  
กับ ผู้บังคับบัญชา

# ข้อตกลงในการพัฒนางานมี 2 ส่วน อะไรบ้าง ?

## ข้อตกลงในการพัฒนางาน ประกอบด้วย 2 ส่วน

### ส่วนที่ 1 ข้อตกลงในการพัฒนางานตามมาตรฐานตำแหน่ง

- 1.การปฏิบัติงานตามมาตรฐานตำแหน่งผู้บริหารสถานศึกษา และมีภาระงานตามที่ ก.ค.ศ.กำหนด
- 2.ผลการปฏิบัติงาน ด้านการบริหารงานวิชาการและความเป็นผู้นำทางวิชาการ ด้านการบริหารจัดการสถานศึกษา ด้านการบริหารการเปลี่ยนแปลงเชิงกลยุทธ์และนวัตกรรม ด้านการบริหารงานชุมชนและเครือข่าย และด้านการพัฒนาตนเองและวิชาชีพ

### ส่วนที่ 2 ข้อตกลงในการพัฒนางานที่เสนอเป็นประเด็นท้าทาย

เพื่อพัฒนาคุณภาพผู้เรียน ครู และสถานศึกษา โดยผู้บริหารสถานศึกษาต้องแสดงให้เห็นถึง การปรับปรุงยุคต่อ การแก้ปัญหา ริเริ่มพัฒนา คิดค้นปรับเปลี่ยน หรือ การสร้างการเปลี่ยนแปลง ทั้งนี้ต้องสอดคล้องกับเป้าหมายและบริบทของสถานศึกษา และนโยบายที่เกี่ยวข้อง



# งานตามมาตรฐานตำแหน่ง ผู้บริหารสถานศึกษา

ภาระงานของข้าราชการครูและบุคลากรทางการศึกษา

ตำแหน่งผู้บริหารสถานศึกษา (ทุกสังกัด)

(ส่งพร้อมหนังสือสำนักงาน ก.ค.ศ. ที่ ศธ ๐๒๐๖.๓/ว ๒๑ ลงวันที่ ๓๐ สิงหาคม ๒๕๖๔)

ก.ค.ศ. มีมติกำหนดภาระงานของข้าราชการครูและบุคลากรทางการศึกษา ตำแหน่งผู้บริหารสถานศึกษา (ทุกสังกัด) ไว้ดังต่อไปนี้

๑. มีภาระงานด้านการบริหารวิชาการและความเป็นผู้นำทางวิชาการ ด้านการบริหารจัดการสถานศึกษา ด้านการบริหารการเปลี่ยนแปลงเชิงกลยุทธ์นวัตกรรม ด้านการบริหารงานชุมชนและเครือข่ายเต็มเวลา และมีการพัฒนาตนเองและวิชาชีพ

๒. ให้มีการปฏิบัติการสอนด้วย ซึ่งเป็นส่วนหนึ่งของภาระงานด้านการบริหารวิชาการและความเป็นผู้นำทางวิชาการ โดยให้ผู้ดำรงตำแหน่งผู้อำนวยการสถานศึกษา ปฏิบัติการสอนไม่ต่ำกว่า ๕ ชั่วโมง/สัปดาห์ และรองผู้อำนวยการสถานศึกษา ปฏิบัติการสอนไม่ต่ำกว่า ๑๐ ชั่วโมง/สัปดาห์

ทั้งนี้ การปฏิบัติการสอน ให้หมายถึง การปฏิบัติงานเกี่ยวกับการจัดกิจกรรมการเรียนการสอนในสถานศึกษาอย่างใดอย่างหนึ่งหรือหลายอย่าง ดังนี้

- ๑) ปฏิบัติการสอนประจำวิชา
- ๒) ปฏิบัติการสอนร่วมกับครูประจำชั้น/ประจำวิชา
- ๓) สังเกตการสอนและสะท้อนผลการสอนร่วมกับครูในกิจกรรมเปิดชั้นเรียน (Open Class)
- ๔) เป็นผู้นำกิจกรรมแลกเปลี่ยนเรียนรู้ในชุมชนการเรียนรู้ทางวิชาชีพ (PLC) ของสถานศึกษา
- ๕) นิเทศการสอนเพื่อเป็นพี่เลี้ยงการจัดกิจกรรมการเรียนรู้ให้กับครู
- ๖) จัดกิจกรรมเสริมการเรียนรู้และอบรมบ่มนิสัยผู้เรียน



# ระดับการปฏิบัติที่คาดหวัง ผู้บริหารสถานศึกษา

## ก. กรณีที่ยังไม่มีวิทยฐานะ

ตำแหน่ง	ระดับการปฏิบัติที่คาดหวัง	รายละเอียด
รองผู้อำนวยการสถานศึกษา	ปรับประยุกต์ (Apply and Adapt)	สามารถปรับประยุกต์การบริหารจัดการสถานศึกษา และปฏิบัติงานจนปรากฏผลลัพธ์กับผู้เรียน ครู และสถานศึกษาได้ตามมาตรฐานตำแหน่ง
ผู้อำนวยการสถานศึกษา		

## ข. กรณีที่มีวิทยฐานะ

วิทยฐานะ	ระดับการปฏิบัติที่คาดหวัง	รายละเอียด
รองผู้อำนวยการ/ผู้อำนวยการ ชำนาญการ	แก้ไขปัญหา (Solve the Problem)	สามารถแก้ไขปัญหาคุณภาพผู้เรียน ครู และสถานศึกษา
รองผู้อำนวยการ/ผู้อำนวยการ ชำนาญการพิเศษ	ริเริ่ม พัฒนา (Originate & Improve)	สามารถริเริ่มพัฒนาคุณภาพผู้เรียน ครู และสถานศึกษา
รองผู้อำนวยการ/ผู้อำนวยการ ผู้อำนวยการเชี่ยวชาญ	คิดค้น ปรับเปลี่ยน (Invent & Transform)	สามารถคิดค้น พัฒนานวัตกรรมและปรับเปลี่ยน ให้คุณภาพผู้เรียน ครู และสถานศึกษา สูงขึ้น เป็นแบบอย่างที่ดี และให้คำปรึกษาผู้อื่น
ผู้อำนวยการเชี่ยวชาญพิเศษ	สร้างการเปลี่ยนแปลง (Create an Impact)	สามารถคิดค้น พัฒนา นวัตกรรม เผยแพร่ และขยายผล จนนำไปสู่การเปลี่ยนแปลงในวงวิชาชีพ เป็นแบบอย่างที่ดี ให้คำปรึกษาผู้อื่น และเป็นผู้นำ

# งาน 4 งานของโรงเรียน มีอะไรบ้าง

## 1. ด้านการบริหารงานวิชาการ มีภาระหน้าที่ 17 อย่างด้วยกันคือ

- 1.1 การพัฒนาหรือการดำเนินการเกี่ยวกับการให้ความเห็น  
การพัฒนาสาระหลักสูตรท้องถิ่น
- 1.2 การวางแผนงานด้านวิชาการ
- 1.3 การจัดการเรียนการสอนในสถานศึกษา
- 1.4 การพัฒนาหลักสูตรของสถานศึกษา
- 1.5 การพัฒนากระบวนการเรียนรู้
- 1.6 การวัดผล ประเมินผล และดำเนินการเทียบโอนผลการเรียน
- 1.7 การวิจัยเพื่อพัฒนาคุณภาพการศึกษาในสถานศึกษา
- 1.8 การพัฒนาและส่งเสริมให้มีแหล่งเรียนรู้
- 1.9 การนิเทศการศึกษา (นิเทศภายใน)
- 1.10 การแนะแนว
- 1.11 การพัฒนาระบบประกันคุณภาพภายในและมาตรฐานการศึกษา
- 1.12 การส่งเสริมชุมชนให้มีความเข้มแข็งทางวิชาการ
- 1.13 การประสานความร่วมมือในการพัฒนาวิชาการกับสถานศึกษาและองค์กรอื่น
- 1.14 การส่งเสริมและสนับสนุนงานวิชาการแก่บุคคล ครอบครั้ว องค์กร  
หน่วยงานสถานประกอบการ และสถาบันอื่นที่จัดการศึกษา
- 1.15 การจัดทำระเบียบและแนวปฏิบัติเกี่ยวกับงานด้านวิชาการของสถานศึกษา
- 1.16 การคัดเลือกหนังสือ แบบเรียนเพื่อใช้ในสถานศึกษา
- 1.17 การพัฒนาและใช้สื่อเทคโนโลยีเพื่อการศึกษา



# งาน 4 งานของโรงเรียน มีอะไรบ้าง

## 2. ด้านการบริหารงานงบประมาณ มีภาระหน้าที่22 อย่างด้วยกันคือ

- 2.1 การจัดทำแผนงบประมาณและคำขอตั้งงบประมาณเพื่อเสนอต่อปลัดกระทรวงศึกษาธิการ หรือ เลขาธิการคณะกรรมการการศึกษาขั้นพื้นฐาน แล้วแต่กรณี
- 2.2 การจัดทำแผนปฏิบัติการใช้จ่ายเงินตามที่ได้รับจัดสรรงบประมาณจากสำนักงานคณะกรรมการการศึกษาขั้นพื้นฐานโดยตรง
- 2.3 การอนุมัติการใช้จ่ายงบประมาณที่ได้รับจัดสรร
- 2.4 การขอโอนและการขอเปลี่ยนแปลงงบประมาณ
- 2.5 การรายงานผลการเบิกจ่ายงบประมาณ
- 2.6 การตรวจสอบติดตามและรายงานการใช้งบประมาณ
- 2.7 การตรวจสอบติดตามและรายงานการใช้ผลผลิตจากงบประมาณ
- 2.8 การระดมทรัพยากรและการลงทุนเพื่อการศึกษา
- 2.9 การปฏิบัติงานอื่นใดตามที่ได้รับมอบหมายเกี่ยวกับกองทุนเพื่อการศึกษา
- 2.10 การบริหารจัดการทรัพยากรเพื่อการศึกษา
- 2.11 การวางแผนพัสดุ
- 2.12 การกำหนดรูปแบบรายการ หรือคุณลักษณะเฉพาะของครุภัณฑ์ หรือสิ่งก่อสร้างที่ใช้เงินงบประมาณเพื่อเสนอต่อปลัดกระทรวงศึกษาธิการหรือเลขาธิการคณะกรรมการการศึกษาขั้นพื้นฐานแล้วแต่ กรณี
- 2.13 การพัฒนาระบบข้อมูลและสารสนเทศเพื่อการจัดทำและจัดหาพัสดุ
- 2.14 การจัดหาพัสดุ
- 2.15 การควบคุมดูแล บำรุงรักษาและจำหน่ายพัสดุ
- 2.16 การจัดหาผลประโยชน์จากทรัพย์สิน
- 2.17 การเบิกเงินจากคลัง
- 2.18 การรับเงิน การเก็บรักษาเงิน และการจ่ายเงิน
- 2.19 การนำเงินส่งคลัง
- 2.20 การจัดหาบัญชีการเงิน
- 2.21 การจัดทำรายงานทางการเงินและงบการเงิน
- 2.22 การจัดทำหรือจัดหาแบบพิมพ์บัญชี ทะเบียน และรายงาน

# งาน 4 งานของโรงเรียน มีอะไรบ้าง

## 3. ด้านการบริหารงานบุคคล มีภาระหน้าที่20 อย่างด้วยกันคือ

- 3.1 การวางแผนอัตรากำลัง
- 3.2 การจัดสรรอัตรากำลังข้าราชการครูและบุคลากรทางการศึกษา
- 3.3 การสรรหาและบรรจุแต่งตั้ง
- 3.4 การเปลี่ยนตำแหน่งให้สูงขึ้น การย้ายข้าราชการครูและบุคลากรทางการศึกษา
- 3.5 การดำเนินการเกี่ยวกับการเลื่อนขั้นเงินเดือน
- 3.6 การลาทุกประเภท
- 3.7 การประเมินผลการปฏิบัติงาน
- 3.8 การดำเนินการทางวินัยและการลงโทษ
- 3.9 การสั่งพักราชการและการสั่งให้ออกจากราชการไว้ก่อน
- 3.10 การรายงานการดำเนินการทางวินัยและการลงโทษ
- 3.11 การอุทธรณ์และการร้องทุกข์
- 3.12 การออกจากราชการ
- 3.13 การจัดระบบและการจัดท าทะเบียนประวัติ
- 3.14 การจัดทำบัญชีรายชื่อ และให้ความเห็นเกี่ยวกับการเสนอขอพระราชทานเครื่องราชอิสริยาภรณ์
- 3.15 การส่งเสริมการประเมินวิทยฐานะข้าราชการครูและบุคลากรทางการศึกษา
- 3.16 การส่งเสริมและยกย่องเชิดชูเกียรติ
- 3.17 การส่งเสริมมาตรฐานวิชาชีพและจรรยาบรรณวิชาชีพ
- 3.18 การส่งเสริมวินัย คุณธรรมและจริยธรรมส ูหรับข้าราชการครูและบุคลากรทางการศึกษา
- 3.19 การริเริ่มส่งเสริมการขอรับใบอนุญาต
- 3.20 การพัฒนาข้าราชการครูและบุคลากรทางการศึกษา การด าเนินการที่เกี่ยวกับการบริหารงาน บุคคลให้เป็นไปตามกฎหมายว่าด้วยการนั้น

# งาน 4 งานของโรงเรียน มีอะไรบ้าง

## 4. ด้านการบริหารงานทั่วไป มีภาระหน้าที่ 21 อย่างด้วยกันคือ

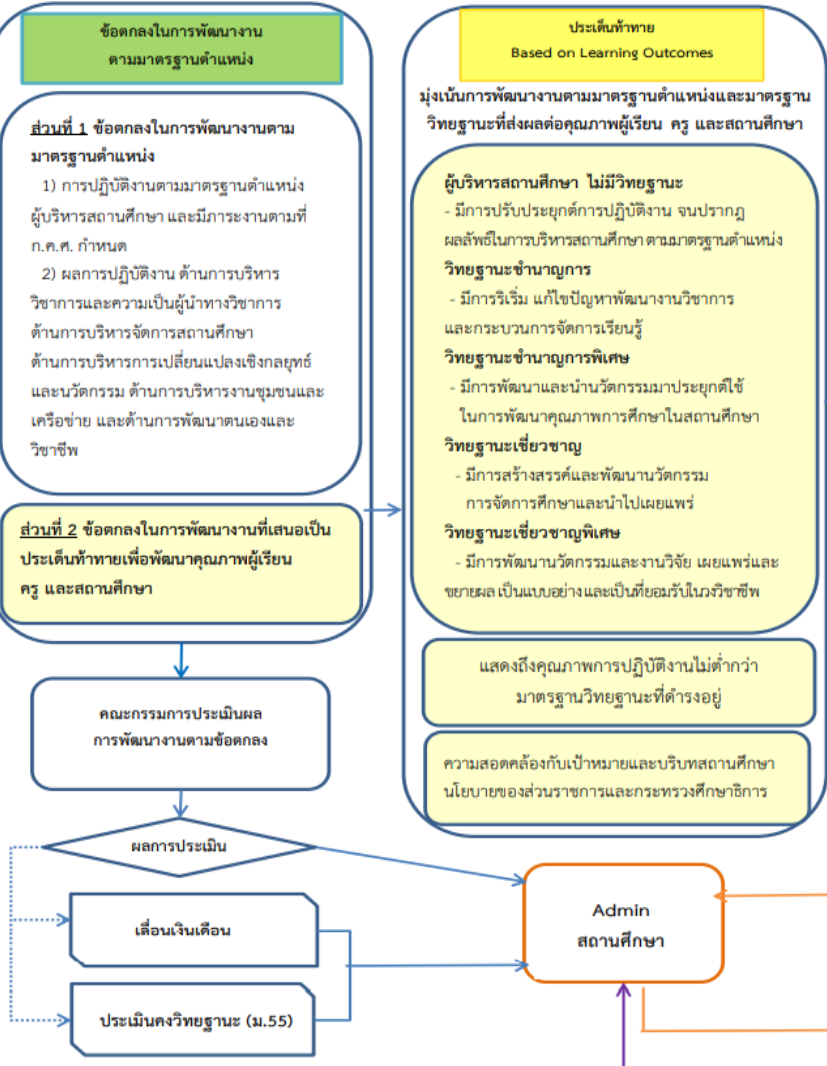
- 4.1 การพัฒนาระบบและเครือข่ายข้อมูลสารสนเทศ
- 4.2 การประสานงานและพัฒนาเครือข่ายการศึกษา
- 4.3 การวางแผนการบริหารงานการศึกษา
- 4.4 งานวิจัยเพื่อพัฒนานโยบายและแผน
- 4.5 การจัดระบบการบริหารและพัฒนาองค์กร
- 4.6 การพัฒนามาตรฐานการปฏิบัติงาน
- 4.7 งานเทคโนโลยีเพื่อการศึกษา
- 4.8 การดำเนินงานธุรการ
- 4.9 การดูแลอาคารสถานที่และสภาพแวดล้อม
- 4.10 การจัดทำสำมะโนผู้เรียน
- 4.11 การรับนักเรียน
- 4.12 การเสนอความเห็นเกี่ยวกับเรื่องการจัดตั้ง ยุบ รวมหรือเลิกสถานศึกษา
- 4.13 การประสานการจัดการศึกษาในระบบ นอกระบบและตามอัธยาศัย
- 4.14 การระดมทรัพยากรเพื่อการศึกษา
- 4.15 การทัศนศึกษา
- 4.16 งานกิจการนักเรียน
- 4.17 การประชาสัมพันธ์งานการศึกษา
- 4.18 การส่งเสริม สนับสนุนและประสานการจัดการศึกษาของบุคคล ชุมชน องค์กร หน่วยงาน และ สถาบันสังคมอื่นที่จัดการศึกษา
- 4.19 งานประสานราชการกับส่วนภูมิภาคและส่วนท้องถิ่น (ท) การรายงานผลการปฏิบัติงาน
- 4.20 การจัดระบบการควบคุมภายในหน่วยงาน
- 4.21 แนวทางการจัดกิจกรรมเพื่อปรับเปลี่ยนพฤติกรรมในการลงโทษนักเรียน



# ระบบการประเมินวิทยฐานะตำแหน่งผู้อำนวยการสถานศึกษาตาม PA (P.5)

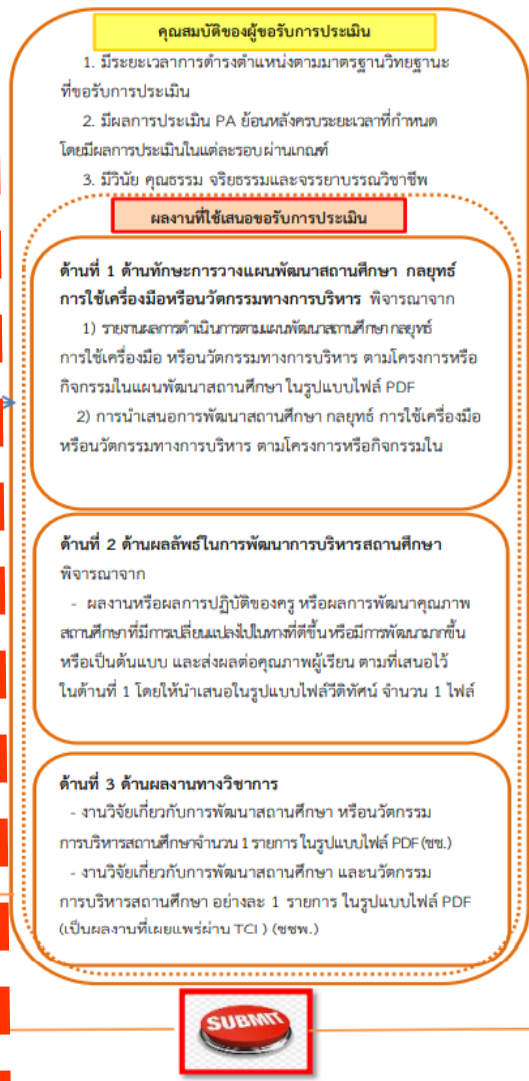
## ม.55

### การประเมิน Performance Appraisal (PA)

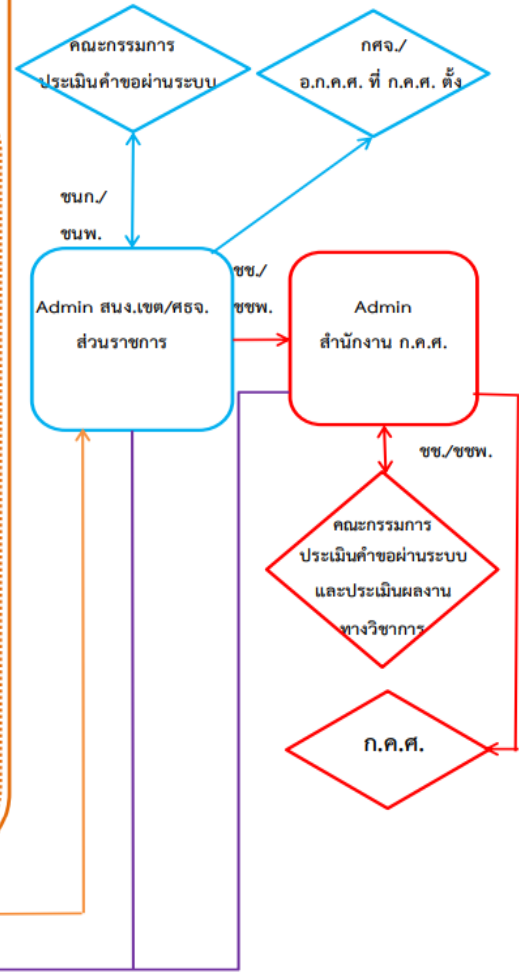


## ม.54

### ครบระยะเวลาตามมาตรฐานวิทยฐานะที่ขอ



### การประเมินวิทยฐานะ



# ผลการประเมิน PA นำไปใช้อะไรบ้าง (P.6)

## เลื่อนเงินเดือน

### ม.55 คงวิทยฐานะ

### ประเมินการดำรงวิทยฐานะ

รอบปีที่ 1

รอบปีที่ 2

รอบปีที่ 3

### Performance Appraisal : PA

ส่วนที่ 1 ข้อตกลงในการพัฒนางานตามมาตรฐานตำแหน่ง

1. การปฏิบัติงานตามมาตรฐานตำแหน่งผู้บริหารสถานศึกษา และมีภาระงานตามที่ ก.ค.ศ. กำหนด
2. ผลการปฏิบัติงาน ด้านการบริหารวิชาการ และความเป็นผู้นำทางวิชาการ ด้านการบริหารจัดการสถานศึกษา ด้านการบริหารการเปลี่ยนแปลงเชิงกลยุทธ์และนวัตกรรม ด้านการบริหารงานชุมชนและเครือข่าย และด้านการพัฒนาตนเองและวิชาชีพ

ส่วนที่ 2 ข้อตกลงในการพัฒนางานที่เสนอเป็นประเด็นท้าทายเพื่อพัฒนาคุณภาพผู้เรียน ครู และสถานศึกษา

## ม.54 เลื่อนวิทยฐานะสูงขึ้น

### ประเมินเพื่อให้มีหรือเลื่อนวิทยฐานะ

#### คุณสมบัติของผู้ขอรับการประเมิน

1. มีระยะเวลาการดำรงตำแหน่งตามมาตรฐานวิทยฐานะที่ขอรับการประเมิน
2. มีผลการประเมิน PA ย้อนหลังครบระยะเวลาที่กำหนด โดยมีผลการประเมินในแต่ละรอบ ผ่านเกณฑ์
3. มีวินัย คุณธรรม จริยธรรมและจรรยาบรรณวิชาชีพ

#### การประเมินและผลงานที่เสนอ

ด้านที่ 1 ด้านทักษะการวางแผนพัฒนาสถานศึกษา กลยุทธ์ การใช้เครื่องมือหรือนวัตกรรมทางการบริหาร

- รายงานผลการพัฒนาการจัดการศึกษา กลยุทธ์ การใช้เครื่องมือหรือนวัตกรรมทางการบริหาร (PDF)
- ไฟล์วีดิทัศน์

ด้านที่ 2 ด้านผลลัพธ์ในการพัฒนาคุณภาพผู้เรียน ครู และสถานศึกษา

- ผลลัพธ์ของการจัดกิจกรรมการเรียนการสอน และการบริหารจัดการสถานศึกษา ที่ส่งผลต่อคุณภาพผู้เรียน ครู และสถานศึกษา
- ไฟล์วีดิทัศน์

ด้านที่ 3 ด้านผลงานทางวิชาการ (ชช./ชชพ.)

- งานวิจัยเกี่ยวกับการพัฒนาสถานศึกษาหรือนวัตกรรมจัดการศึกษา (ชช)
- งานวิจัยเกี่ยวกับการพัฒนาสถานศึกษาและนวัตกรรมจัดการศึกษา (ชชพ)
- (ตีพิมพ์เผยแพร่บทความวิจัยในวารสารวิชาการ (TCI) ชชพ.)

# ผู้บริหารสถานศึกษาต้องทำ PA กับใคร

1. ตำแหน่งรองผู้อำนวยการสถานศึกษา ทำ PA กับ  
ผู้อำนวยการสถานศึกษา

2. ตำแหน่งผู้อำนวยการสถานศึกษาทำ PA กับ  
ผู้อำนวยการสำนักงานเขตพื้นที่การศึกษา

3. ตำแหน่งรักษาการในตำแหน่งผู้อำนวยการสถานศึกษา ทำ PA กับ  
ผู้อำนวยการสำนักงานเขตพื้นที่การศึกษา  
แต่ทำ PA ในตำแหน่งของตนเอง

# ใครเป็นผู้ประเมิน PA ของ รองผู้อำนวยการสถานศึกษา

คณะกรรมการประเมิน PA1 ตำแหน่งรองผู้อำนวยการสถานศึกษา  
เพื่อเลื่อนเงินเดือน + ดำรงตำแหน่งและวิทยฐานะ (หมวด 2 P.15)

ให้ **ผอ.สถานศึกษา** แต่งตั้งกรรมการ 3 คน ประกอบด้วย

1. ผอ.สถานศึกษาเป็นประธานกรรมการ
2. ผู้ทรงคุณวุฒิภายนอก 2 คน ได้จาก
  - ศึกษานิเทศก์หรือเคยเป็นศึกษานิเทศก์ ชพ.ขึ้นไป หรือ
  - ผู้ทรงคุณวุฒิในสถาบันอุดมศึกษา ระดับ ผศ.ขึ้นไป หรือ
  - ผอ.สถานศึกษาจากโรงเรียนอื่น ชพ.ขึ้นไป หรือ
  - ผู้ทรงคุณวุฒิที่เหมาะสม

# ใครเป็นผู้ประเมิน PA ของ ผู้อำนวยการสถานศึกษา

คณะกรรมการประเมิน PA1 ตำแหน่งผู้อำนวยการสถานศึกษา  
เพื่อเลื่อนเงินเดือน + ดำรงตำแหน่งและวิทยฐานะ (P.15)

ให้ ผอ. สพท. แต่งตั้งกรรมการ 3 คน ประกอบด้วย

1. ผอ. สพท. หรือผู้ได้รับมอบหมายเป็นประธาน

2. ผู้ทรงคุณวุฒิภายนอก 2 คน ได้จาก

- ผู้ทรงคุณวุฒิในสถาบันอุดมศึกษา ระดับ ผศ. ขึ้นไป หรือ
- ผอ. สถานศึกษาจากโรงเรียนอื่น ชพ. ขึ้นไป หรือ
- ผู้ทรงคุณวุฒิที่เหมาะสม



# การประเมินผล PA จะทำอย่างไร ? (P.16)

## ผลการประเมิน

1. คณะกรรมการประเมิน PA แต่ละรอบการประเมิน จะพิจารณาตามระดับการปฏิบัติที่ความคาดหวังที่ ก.ค.ศ. กำหนด
2. ตำแหน่ง**รองผู้อำนวยการ**สถานศึกษา ให้**ผู้อำนวยการ**สถานศึกษาเป็นผู้รับผิดชอบระบบ **DPA**
3. ตำแหน่ง**ผู้อำนวยการ**สถานศึกษา ให้**ผู้อำนวยการ สพท.**เป็นผู้รับผิดชอบระบบ **DPA**
4. ผู้บริหารสถานศึกษาทุกคนต้องมีภาระงานตามที่ ก.ค.ศ.กำหนด
4. ผลการประเมิน **PA1** ต้องได้คะแนนจากกรรมการ**แต่ละคน**ไม่ต่ำกว่า **70 %**

DPA = Digital Performance Appraisal : ระบบการประเมินวิทยฐานะดิจิทัล

รอบการประเมิน หมายถึง ช่วงระยะเวลาในการประเมิน PA โดยกำหนดให้ประเมินตาม  
ปีงบประมาณละ 1 ครั้ง เมื่อสิ้นปีงบประมาณ (1 ต.ค.....ถึง 30 ก.ย.....) P.14

# หมวด 8 การคงวิทยฐานะ (P.42)

## หมวด ๘

หลักเกณฑ์และวิธีการประเมินตำแหน่งและวิทยฐานะข้าราชการครูและบุคลากรทางการศึกษา  
ตำแหน่งผู้บริหารสถานศึกษา เพื่อดำรงไว้ซึ่งความรู้ ความสามารถ ความชำนาญการ หรือความเชี่ยวชาญ  
ในตำแหน่งและวิทยฐานะที่ได้รับการบรรจุและแต่งตั้ง

### หลักเกณฑ์และวิธีการ

๑. เมื่อผู้บริหารสถานศึกษาได้รับการแต่งตั้งให้ดำรงวิทยฐานะใดแล้ว จะต้องจัดทำข้อตกลงในการพัฒนางานตามแบบที่ ก.ค.ศ. กำหนด ทุกปีงบประมาณ เสนอต่อผู้บังคับบัญชา เพื่อพิจารณาให้ความเห็นชอบ
๒. ให้ผู้บริหารสถานศึกษาที่มีวิทยฐานะ ทุกวิทยฐานะ ได้รับการประเมินผลการพัฒนางานตามข้อตกลงจากคณะกรรมการประเมินผลการพัฒนางานตามข้อตกลง ตามที่กำหนดไว้ในหมวด ๒ เป็นประจำทุกรอบการประเมิน โดยให้ถือว่าคณะกรรมการดังกล่าว เป็นคณะกรรมการประเมินตำแหน่งและวิทยฐานะเพื่อดำรงไว้ซึ่งความรู้ ความสามารถ ความชำนาญการ หรือความเชี่ยวชาญในตำแหน่งและวิทยฐานะที่ได้รับการบรรจุและแต่งตั้ง ด้วย
๓. ผู้บริหารสถานศึกษาที่มีผลการประเมินการพัฒนางานตามข้อตกลง ผ่านเกณฑ์ ต้องได้คะแนนจากกรรมการแต่ละคน ไม่ต่ำกว่าร้อยละ ๗๐ ผู้ที่ผ่านการประเมินการพัฒนางานตามข้อตกลงในรอบการประเมินใด ให้ผู้บังคับบัญชาแจ้งให้ผู้บริหารสถานศึกษาผู้นั้นทราบ และให้ถือว่าผู้นั้นเป็นผู้ผ่านการประเมินตำแหน่งและวิทยฐานะเพื่อดำรงไว้ซึ่งความรู้ ความสามารถ ความชำนาญการ หรือความเชี่ยวชาญในตำแหน่งและวิทยฐานะที่ได้รับการบรรจุและแต่งตั้ง ในรอบการประเมินนั้น
๔. ผู้บริหารสถานศึกษาที่มีผลการประเมินการพัฒนางานตามข้อตกลง ไม่ผ่านเกณฑ์ ในรอบการประเมินใด ให้ผู้บังคับบัญชาแจ้งให้ผู้บริหารสถานศึกษาผู้นั้นทราบ และให้ถือว่าผู้นั้นเป็นผู้ที่ไม่ผ่านการประเมินตำแหน่งและวิทยฐานะเพื่อดำรงไว้ซึ่งความรู้ ความสามารถ ความชำนาญการ หรือความเชี่ยวชาญในตำแหน่งและวิทยฐานะที่ได้รับการบรรจุและแต่งตั้ง ในรอบการประเมินนั้น โดยให้มีการดำเนินการตามหลักเกณฑ์และวิธีการที่ ก.ค.ศ. กำหนด ตามนัยมาตรา ๕๕ วรรคสอง ต่อไป



จะเริ่มต้นอย่างไร  
กับ **PA** ผู้บริหารสถานศึกษา

# การจัดทำ PA บส. ควรดำเนินการอย่างไร

1. ทำความเข้าใจแบบต่าง ๆ ที่ใช้ใน PA มี 3 แบบ
  - 1.1 แบบข้อตกลงในการพัฒนางานฯ : PA1/บส.3 (P.62-67)
  - 1.2 แบบประเมินผลการพัฒนางานฯ : PA2/ บส.3 (P.100-106)
  - 1.3 แบบสรุปผลการประเมินการพัฒนางานฯ : PA3/บส. (P.122)
2. ส่วนที่ 1 ให้วิเคราะห์ลักษณะงานฯ จาก PA2/บส. แล้วเราจะได้ Tasks
3. นำ Tasks ที่วิเคราะห์ได้ มาเขียนในแบบข้อตกลง PA1/บส. ช่อง Tasks
4. กำหนด Outcomes กับ Indicators ให้เหมาะสมสอดคล้อง กับแบบประเมิน PA2/บส.
5. กำหนด ส่วนที่ 2 ประเด็นท้าทาย
6. เมื่อเขียน PA1/บส. ครบทุกรายการแล้วให้นำเสนอต่อ ผู้บังคับบัญชา แล้วแต่ละกรณี
7. ผู้บริหารสถานศึกษา นำข้อตกลงไปดำเนินการพัฒนางานอย่างต่อเนื่อง
8. สิ้นปีงบประมาณ คณะกรรมการที่ได้รับการแต่งตั้งจะมาประเมินจากการปฏิบัติงานตาม PA1 ที่กำหนดไว้โดยใช้แบบ PA 2/บส. ไม่เน้นการประเมินจากเอกสาร
9. ผู้บังคับบัญชา/ผู้รับผิดชอบ จะนำผลการประเมินบันทึกในระบบ DPA แล้วแต่ละกรณี

ไปดู PA1 PA2 และ PA3



# 1.1 แบบข้อตกลงในการพัฒนางาน : PA1/บส.3

- 62 -

PA 1/บส

## แบบข้อตกลงในการพัฒนางาน (PA)

สำหรับข้าราชการครูและบุคลากรทางการศึกษา ตำแหน่งผู้บริหารสถานศึกษา วิทยฐานะชำนาญการพิเศษ  
(ทุกสังกัด)

ประจำปีงบประมาณ พ.ศ. ....

ระหว่างวันที่.....เดือน.....พ.ศ. .... ถึงวันที่.....เดือน.....พ.ศ. ....

### ผู้จัดทำข้อตกลง

ชื่อ..... นามสกุล..... ตำแหน่งผู้บริหารสถานศึกษา วิทยฐานะชำนาญการพิเศษ  
สถานศึกษา..... สังกัด.....

รับเงินเดือนในอันดับ คศ. .... อัตราเงินเดือน ..... บาท

### ประเภทของสถานศึกษา

- สถานศึกษาที่จัดการศึกษาขั้นพื้นฐาน
  - ระดับปฐมวัย
  - ระดับประถมศึกษา
  - ระดับมัธยมศึกษาตอนต้น
  - ระดับมัธยมศึกษาตอนปลาย
  - การจัดการศึกษาพิเศษ (ไม่มีระดับชั้น)
- สถานศึกษาที่จัดการศึกษาอาชีวศึกษา
  - ประกาศนียบัตรวิชาชีพ
  - ประกาศนียบัตรวิชาชีพชั้นสูง



# 1.1 แบบข้อตกลงในการพัฒนางานฯ : PA1/บส.3

<p>ลักษณะงานที่ปฏิบัติ ตามมาตรฐานตำแหน่ง</p>	<p>งาน (Tasks) ที่จะดำเนินการพัฒนา ตามข้อตกลง ใน 1 รอบ การประเมิน (โปรตรระบุ)</p>	<p>ผลลัพธ์ (Outcomes) ของงานตามข้อตกลง ที่คาดหวังให้เกิดขึ้น กับผู้เรียน ครู และ สถานศึกษา (โปรตรระบุ)</p>	<p>ตัวชี้วัด (Indicators) ที่จะเกิดขึ้นกับผู้เรียน ครู และสถานศึกษา ที่แสดง ให้เห็นถึงการเปลี่ยนแปลง ไปในทางที่ดีขึ้นหรือ มีการพัฒนามากขึ้นหรือ ผลสัมฤทธิ์สูงขึ้น (โปรตรระบุ)</p>
<p><b>1. ด้านการบริหารวิชาการและความเป็น ผู้นำทางวิชาการ</b> ลักษณะงานที่เสนอให้ครอบคลุมถึง การวางแผนพัฒนามาตรฐานการเรียนรู้ ของผู้เรียน การจัดทำและพัฒนา หลักสูตรสถานศึกษา การพัฒนา กระบวนการจัดการเรียนรู้ที่เน้นผู้เรียน เป็นสำคัญและการปฏิบัติการสอน การส่งเสริม สนับสนุน การพัฒนาหรือ การนำสื่อ นวัตกรรม และเทคโนโลยี ทางการศึกษา มาใช้ในการจัดการเรียนรู้ กรณีเทศ กำกับ ติดตาม ประเมินผล การจัดการเรียนรู้ของครูในสถานศึกษา และมีการประกันคุณภาพการศึกษา ภายในสถานศึกษา การศึกษา วิเคราะห์ หรือวิจัย เพื่อแก้ปัญหาและพัฒนา การจัดการเรียนรู้เพื่อยกระดับคุณภาพ การศึกษาของสถานศึกษา</p>			
<p><b>2. ด้านการบริหารจัดการสถานศึกษา</b></p>			

# 1.1 แบบข้อตกลงในการพัฒนางานฯ : PA1/บส.3

- 65 -

ลักษณะงานที่ปฏิบัติ ตามมาตรฐานตำแหน่ง	งาน (Tasks) ที่จะดำเนินการพัฒนา ตามข้อตกลง ใน 1 รอบ การประเมิน (ไปรตระบุ)	ผลลัพธ์ (Outcomes) ของงานตามข้อตกลง ที่คาดหวังให้เกิดขึ้น กับผู้เรียน ครู และ สถานศึกษา (ไปรตระบุ)	ตัวชี้วัด (Indicators) ที่จะเกิดขึ้นกับผู้เรียน ครู และสถานศึกษา ที่แสดง ให้เห็นถึงการเปลี่ยนแปลง ไปในทางที่ดีขึ้นหรือ มีการพัฒนามากขึ้นหรือ ผลสัมฤทธิ์สูงขึ้น (ไปรตระบุ)
<b>3. ด้านการบริหารการเปลี่ยนแปลง เชิงกลยุทธ์และนวัตกรรม</b> การกำหนดนโยบาย กลยุทธ์ การใช้ เครื่องมือหรือนวัตกรรมทางการบริหาร และการนำไปปฏิบัติ การบริหาร การเปลี่ยนแปลงและนวัตกรรม ในสถานศึกษา เพื่อพัฒนาสถานศึกษา			
<b>4. ด้านการบริหารงานชุมชนและ เครือข่าย</b> การสร้างและพัฒนาเครือข่าย เพื่อพัฒนาการเรียนรู้ การจัดระบบ การให้บริการในสถานศึกษา			
<b>๕. ด้านการพัฒนาตนเองและวิชาชีพ</b> การพัฒนาตนเองและวิชาชีพ การนำความรู้ ทักษะ ที่ได้จาก การพัฒนาตนเองและวิชาชีพ มาใช้ในการพัฒนาการบริหารจัดการ สถานศึกษา ที่ส่งผลต่อคุณภาพผู้เรียน			

# 1.2 แบบประเมินข้อตกลงในการพัฒนางานฯ : PA2/บส.3

- 100 -

PA 2/บส

แบบประเมินผลการพัฒนางานตามข้อตกลง (PA)

สำหรับข้าราชการครูและบุคลากรทางการศึกษา ตำแหน่งผู้บริหารสถานศึกษา วิทยฐานะชำนาญการพิเศษ  
(ทุกสังกัด)

ประจำปีงบประมาณ พ.ศ. ....

รอบการประเมิน ระหว่างวันที่ ... เดือน .....พ.ศ. .... ถึงวันที่ ... เดือน .....พ.ศ. ....

ข้อมูลผู้รับการประเมิน

ชื่อ.....นามสกุล.....ตำแหน่ง.....

สถานศึกษา..... สังกัด.....

รับเงินเดือนในอันดับ คศ. .... อัตราเงินเดือน ..... บาท

ให้ทำเครื่องหมาย ✓ ในช่องที่ตรงกับผลการประเมิน หรือให้คะแนนตามระดับคุณภาพ

ส่วนที่ 1 ข้อตกลงในการพัฒนางานตามมาตรฐานตำแหน่ง (60 คะแนน)

1) ภาระงาน  เป็นไปตามที่ ก.ค.ศ. กำหนด  ไม่เป็นไปตามที่ ก.ค.ศ. กำหนด

2) การปฏิบัติงานและผลการปฏิบัติงานตามมาตรฐานตำแหน่งผู้บริหารสถานศึกษา

ลักษณะงานที่ปฏิบัติตามมาตรฐานตำแหน่ง ระดับการปฏิบัติที่คาดหวัง ริเริ่ม พัฒนา (Originate & Improve)	ผลการประเมิน				หมายเหตุ
	1 ปฏิบัติได้ ต่ำกว่าระดับ ที่คาดหวังมาก	2 ปฏิบัติได้ ต่ำกว่าระดับ ที่คาดหวัง	3 ปฏิบัติได้ ตามระดับ ที่คาดหวัง	4 ปฏิบัติได้ สูงกว่าระดับ ที่คาดหวัง	
1. ด้านการบริหารวิชาการและความเป็นผู้นำทางวิชาการ					เกณฑ์ผ่าน ต้องได้ คะแนนจาก กรรมการ
1.1 การวางแผนพัฒนามาตรฐานการเรียนรู้ของผู้เรียน ◆ มีการริเริ่ม พัฒนา มาตรฐานการเรียนรู้ของผู้เรียน โดยมีแผนพัฒนาที่สอดคล้องกับนโยบายทุกระดับ					

## 1.2 แบบประเมินข้อตกลงในการพัฒนางานฯ : PA2/บส.3

ลักษณะงานที่ปฏิบัติตามมาตรฐานตำแหน่ง ระดับการปฏิบัติที่คาดหวัง ริเริ่ม พัฒนา (Originate & Improve)	ผลการประเมิน				หมายเหตุ
	1 ปฏิบัติได้ ต่ำกว่าระดับฯ ที่คาดหวังมาก	2 ปฏิบัติได้ ต่ำกว่าระดับฯ ที่คาดหวัง	3 ปฏิบัติได้ ตามระดับฯ ที่คาดหวัง	4 ปฏิบัติได้ สูงกว่าระดับฯ ที่คาดหวัง	
1. ด้านการบริหารวิชาการและความเป็นผู้นำทางวิชาการ					เกณฑ์ผ่าน ต้องได้ คะแนนจาก กรรมการ แต่ละคน ไม่ต่ำกว่า ร้อยละ 70
<p>1.1 การวางแผนพัฒนามาตรฐานการเรียนรู้ของผู้เรียน</p> <p>◆ มีการริเริ่ม พัฒนา มาตรฐานการเรียนรู้ของผู้เรียน โดยมีแผนพัฒนาที่สอดคล้องกับนโยบายทุกระดับ ครอบคลุมภารกิจหลักของสถานศึกษา มีการประเมินความต้องการจำเป็นของผู้เรียนและผู้ที่เกี่ยวข้อง มีกระบวนการที่ถูกต้อง และผู้ที่เกี่ยวข้องมีส่วนร่วม ในการพัฒนามาตรฐานการเรียนรู้ของผู้เรียน และมีการดำเนินการตามแผน</p> <p>1.2 การจัดทำและพัฒนาหลักสูตรสถานศึกษา</p> <p>◆ หลักสูตรสถานศึกษา มีความทันสมัย สอดคล้อง กับความต้องการของผู้เรียนและท้องถิ่น โดยมีผู้บริหาร ครู ผู้ปกครอง และชุมชน มีส่วนร่วมในการริเริ่ม พัฒนา และจัดทำหลักสูตรสถานศึกษา มีองค์ประกอบถูกต้อง ครบถ้วน คือ มีวิสัยทัศน์จุดมุ่งหมาย คุณลักษณะ อันพึงประสงค์ โครงสร้าง เวลาเรียน คำอธิบายรายวิชา แนวดำเนินการจัดการเรียนรู้ การวัดผลประเมินผล</p>					

# 1.3 แบบสรุปผลการประเมินการพัฒนางานตามข้อตกลง : PA3/บส.3

- 122 -

PA 3/บส

สำหรับกรรมการประเมิน PA

แบบสรุปผลการประเมินการพัฒนางานตามข้อตกลง (PA)

สำหรับข้าราชการครูและบุคลากรทางการศึกษา

ตำแหน่งผู้บริหารสถานศึกษา (ทุกสังกัด)

ประจำปีงบประมาณ พ.ศ. ....

(ระหว่างวันที่.....เดือน.....พ.ศ. ....ถึงวันที่.....เดือน.....พ.ศ. ....)

ข้อมูลผู้รับการประเมิน

ชื่อ.....นามสกุล.....ตำแหน่ง.....  
วิทยฐานะ.....สถานศึกษา.....สังกัด.....  
รับเงินเดือนในอันดับ คศ. .... อัตราเงินเดือน ..... บาท

ภาระงาน  เป็นไปตามที่ ก.ค.ศ. กำหนด  ไม่เป็นไปตามที่ ก.ค.ศ. กำหนด

ผลการประเมิน

การประเมินข้อตกลง ในการพัฒนางาน	คะแนนเต็ม	คนที่ 1	คนที่ 2	คนที่ 3	หมายเหตุ
ส่วนที่ 1 ข้อตกลงในการพัฒนางาน ตามมาตรฐานตำแหน่ง	60				เกณฑ์ผ่านต้องได้คะแนน จากกรรมการแต่ละคน ไม่ต่ำกว่าร้อยละ 70
ส่วนที่ 2 ข้อตกลงในการพัฒนางาน ที่เสนอเป็นประเด็นท้าทายในการพัฒนา คุณภาพผู้เรียน ครู ละสถานศึกษา	40				
รวม					



# ก่อนวิเคราะห์ PA2/บส. เราต้องเข้าใจอะไรบ้าง? (PA1/บส2 P56)

งาน (Tasks) ที่เสนอเป็นข้อตกลงในการพัฒนางาน

- ต้องเป็นงานในหน้าที่ความรับผิดชอบหลัก
- ที่ส่งผลต่อผลลัพธ์ ของงานตามข้อตกลงที่คาดหวังจะเกิดขึ้นกับ **ผู้เรียน ครู และสถานศึกษา** ตาม มฐ.ตำแหน่ง
- คณะกรรมการฯ สามารถประเมินได้ตามแบบการประเมิน PA 2

การพัฒนางานตาม PA1

- ให้ความสำคัญกับ**ผลลัพธ์ (Outcomes) และตัวชี้วัด (Indicators)** ของงานตาม PA1
- คณะกรรมการจะประเมิน.ตามแบบ.PA.2
- ประเมินจากการปฏิบัติงานจริง สภาพการบริหารจัดการสถานศึกษา
- ผลลัพธ์การบริหารที่ส่งผลต่อคุณภาพ**ผู้เรียน ครู สถานศึกษา** ไม่เน้นการประเมินจากเอกสาร

**ประเด็นท้าทาย** ตำแหน่งผู้บริหารสถานศึกษา วิทยฐานะชำนาญการพิเศษ ต้องแสดงให้เห็นถึงระดับการปฏิบัติที่คาดหวัง ของวิทยฐานะ**ชำนาญการพิเศษ** คือ **การริเริ่มพัฒนา** การบริหารจัดการสถานศึกษาและคุณภาพการศึกษาของ สถานศึกษา ให้เกิดการเปลี่ยนแปลงไปในทางที่ดีขึ้นหรือมีการพัฒนามากขึ้น

# ข้อตกลงในการพัฒนางาน 2 ส่วน มีอะไรบ้าง ?

## ส่วนที่ 1 ข้อตกลงในการพัฒนางานตามมาตรฐานตำแหน่ง

1. การปฏิบัติงานตามมาตรฐานตำแหน่งผู้บริหารสถานศึกษา และมีภาระงานตามที่ ก.ค.ศ. กำหนด
2. ผลการปฏิบัติงาน 5 ด้าน 15 ตัวชี้วัด
  - 2.1 ด้านการบริหารงานวิชาการและความเป็นผู้นำทางวิชาการ 6 ตัวชี้วัด
  - 2.2 ด้านการบริหารจัดการสถานศึกษา 3
  - 2.3 ด้านการบริหารการเปลี่ยนแปลงเชิงกลยุทธ์และนวัตกรรม 2 ตัวชี้วัด
  - 2.4 ด้านการบริหารงานชุมชนและเครือข่าย 2 ตัวชี้วัด
  - 2.5 ด้านการพัฒนาตนเองและวิชาชีพ 2 ตัวชี้วัด

## ส่วนที่ 2 ข้อตกลงในการพัฒนางานที่เสนอเป็นประเด็นท้าทาย

เพื่อพัฒนาคุณภาพผู้เรียน ครู และสถานศึกษา โดยผู้บริหารสถานศึกษาต้องแสดงให้เห็นถึง การปรับประยุกต์ การแก้ปัญหา ริเริ่มพัฒนา คิดค้นปรับเปลี่ยน หรือ การสร้างการเปลี่ยนแปลง

# เริ่มต้นอย่างไรในการจัดทำ PA1/ บส

- 1- วิเคราะห์ตัวชี้วัดตาม PA2/บส. เพื่อกำหนด Tasks
- 2- นำ Tasks ที่กำหนดมาเรียบเรียง และปรับภาษาให้เหมาะสม แล้วจึงนำมาเขียนลง PA1/บส.3 ในช่อง Tasks
3. กำหนด **Outcomes** กับ **Indicators** ให้สอดคล้องกับ PA2/บส.
- 4- กำหนดประเด็นท้าทาย
- 5- เสนอผู้บังคับบัญชา
- 6- ดำเนินงานตาม PA 1 และเก็บผลงาน หลักฐานร่องรอยที่เกี่ยวข้อง
7. รับการประเมิน **PA** ปีงบประมาณละ 1 ครั้ง เมื่อสิ้นปีงบประมาณ

# การวิเคราะห์ PA2/บส. เพื่อกำหนด Tasks ส่วนที่ 1 ของผู้บริหารสถานศึกษา

<p>1. ด้านการบริหารวิชาการและความเป็นผู้นำทางวิชาการ</p>					เกณฑ์ผ่าน
<p>1.1 การวางแผนพัฒนามาตรฐานการเรียนรู้ของผู้เรียน</p> <p>◆ มีการริเริ่ม พัฒนา มาตรฐานการเรียนรู้ของผู้เรียน โดยมีแผนพัฒนาที่สอดคล้องกับนโยบายทุกระดับ</p> <p>ครอบคลุมภารกิจหลักของสถานศึกษา มีการประเมินความต้องการจำเป็นของผู้เรียนและผู้ที่เกี่ยวข้อง</p> <p>มีกระบวนการที่ถูกต้อง และผู้ที่เกี่ยวข้องมีส่วนร่วมในการพัฒนามาตรฐานการเรียนรู้ของผู้เรียน</p> <p>และมีการดำเนินการตามแผน</p>					ต้องได้คะแนนจากกรรมการ
<p>1.2 การจัดทำและพัฒนาหลักสูตรสถานศึกษา</p> <p>◆ หลักสูตรสถานศึกษา มีความทันสมัย สอดคล้องกับความต้องการของผู้เรียนและท้องถิ่น โดยมีผู้บริหาร ครู ผู้ปกครอง และชุมชน มีส่วนร่วมในการริเริ่ม พัฒนา และจัดทำหลักสูตรสถานศึกษา มีองค์ประกอบถูกต้องครบถ้วน คือ มีวิสัยทัศน์จุดมุ่งหมาย คุณลักษณะอันพึงประสงค์ โครงสร้าง เวลาเรียน คำอธิบายรายวิชา แนวดำเนินการจัดการเรียนรู้ การวัดผลประเมินผล</p>					
<p>การเรียนรู้ มีการนำหลักสูตรสถานศึกษาไปปฏิบัติจริงในการจัดการเรียนรู้ มีการนิเทศ ติดตาม การใช้หลักสูตร มีการนำผลการนิเทศ ติดตาม และการประเมินผล การใช้หลักสูตรมาปรับปรุงพัฒนาหลักสูตรสถานศึกษา</p>					
<p>จัดทำแผนงาน/โครงการบริหารงานวิชาการที่สอดคล้องกับนโยบายที่เกี่ยวข้องกับการเรียนรู้ของผู้เรียน โดยใช้การมีส่วนร่วม</p>					
<p>พัฒนาหลักสูตรสถานศึกษา ให้สอดคล้องกับนโยบายและบริบทที่เกี่ยวข้อง มีการนิเทศและประเมินการใช้หลักสูตรสถานศึกษา</p>					

# การวิเคราะห์ PA2/บส. เพื่อกำหนด Tasks ส่วนที่ 1 ของผู้บริหารสถานศึกษา

<p>1.3 การพัฒนากระบวนการจัดการเรียนรู้ที่เน้นผู้เรียนเป็นสำคัญและปฏิบัติการสอน</p> <p>◆ มีการริเริ่ม พัฒนา กระบวนการจัดการเรียนรู้ที่เน้นผู้เรียนเป็นสำคัญและปฏิบัติการสอน ครูมีการเตรียมการจัดการเรียนรู้ มีการวิเคราะห์ผู้เรียน การออกแบบกิจกรรมการเรียนรู้ การเลือกสื่อ และแหล่งเรียนรู้ เครื่องมือ วัสดุประเมิณผล จัดกระบวนการเรียนรู้ตามแผนพัฒนากระบวนการจัดการเรียนรู้ที่เน้นผู้เรียนเป็นสำคัญ มีเครื่องมือในการวัดและประเมิณผล นำผลไปปรับปรุงพัฒนากระบวนการจัดการเรียนรู้</p>					
<p>พัฒนาการจัดการเรียนรู้ที่เน้น Active learning ให้เหมาะสม สอดคล้องกับผู้เรียน</p>					

Dr. Apichai Tak1



# การวิเคราะห์ PA2/บส. เพื่อกำหนด Tasks ส่วนที่ 1 ของผู้บริหารสถานศึกษา

<p>1.4 การส่งเสริม สนับสนุน การพัฒนาหรือการนำสื่อ นวัตกรรม และเทคโนโลยีทางการศึกษามาใช้ในการจัดการเรียนรู้</p> <p>◆ ริเริ่ม พัฒนา ส่งเสริม สนับสนุนการนำสื่อ นวัตกรรม และเทคโนโลยีทางการศึกษามาใช้ในการ จัดการเรียนรู้ตรงตามที่หลักสูตรกำหนด ครูและนักเรียน สามารถใช้สื่อ นวัตกรรม และเทคโนโลยีทางการศึกษา บรรลุตามวัตถุประสงค์ มีการติดตามประเมินผลการใช้ สื่อ นวัตกรรม และเทคโนโลยีทางการศึกษา มีการรายงานผลและนำไปปรับปรุง</p> <p>1.5 การนิเทศ กำกับ ติดตาม ประเมินผลการจัดการ การเรียนรู้ของครูในสถานศึกษา และมีการประกัน คุณภาพการศึกษาภายในสถานศึกษา</p> <p>◆ นิเทศ กำกับ ติดตาม และประเมินผลการจัดการ เรียนรู้ของครู โดยมีการริเริ่ม พัฒนา ส่งเสริม กระบวนการแลกเปลี่ยนเรียนรู้ทางวิชาชีพ และมีการ ประกันคุณภาพการศึกษาภายในสถานศึกษา อย่างเป็น ระบบและต่อเนื่อง</p>						
<p>1.6 การศึกษา วิเคราะห์ เพื่อแก้ปัญหาและพัฒนา การจัดการเรียนรู้ เพื่อยกระดับคุณภาพการศึกษา ของสถานศึกษา</p> <p>◆ การศึกษา วิเคราะห์ เพื่อแก้ปัญหาและพัฒนา การจัดการเรียนรู้ เพื่อยกระดับคุณภาพการศึกษา ของสถานศึกษา และนำผลไปใช้แก้ปัญหาและพัฒนา การจัดการเรียนรู้ของสถานศึกษา</p>						

ส่งเสริมครูพัฒนาสื่อ นวัตกรรมที่ใช้ในการแก้ปัญหาการจัดการ เรียนรู้ มีการติดตามประเมินผลและปรับปรุง

จัดให้มีระบบการนิเทศภายใน ระบบการประกันคุณภาพภายใน สถานศึกษา และการแลกเปลี่ยนเรียนรู้ทางวิชาชีพ

วิเคราะห์สภาพปัญหาหรือหาจุดพัฒนา เพื่อจัดทำแผนยกระดับ คุณภาพการศึกษา

## ด้านที่ 1 ด้านการบริหารงานวิชาการและความเป็นผู้นำทางวิชาการ

- 1.1 จัดทำแผนงาน/โครงการบริหารงานวิชาการที่สอดคล้องกับนโยบายที่เกี่ยวข้อง  
ข้องกับการเรียนรู้ของผู้เรียน โดยใช้การมีส่วนร่วม
- 1.2 พัฒนาหลักสูตรสถานศึกษา ให้สอดคล้องกับนโยบายและบริบทที่เกี่ยวข้อง  
มีการนิเทศและประเมินการใช้หลักสูตรสถานศึกษา
- 1.3 พัฒนาการจัดการเรียนรู้ที่เน้น Active learning ให้เหมาะสมสอดคล้องกับผู้เรียน
- 1.4 ส่งเสริมครูพัฒนาสื่อ นวัตกรรมที่ใช้ในการแก้ปัญหาการจัดการเรียนรู้  
มีการติดตามประเมินผลและปรับปรุง
- 1.5 จัดให้มีระบบการนิเทศภายใน ระบบการประกันคุณภาพภายในสถานศึกษา  
และการแลกเปลี่ยนเรียนรู้ทางวิชาชีพ
- 1.6 วิเคราะห์สภาพปัญหาหรือหาจุดพัฒนา เพื่อจัดทำแผนยกระดับคุณภาพการศึกษา

# นำ Tasks ด้านที่ 1 เขียนลงในแบบ PA1/บส.

ลักษณะงานที่ปฏิบัติตามตำแหน่ง	งาน (Tasks)	ผลลัพธ์(Outcomes)	ตัวชี้วัด(Indicators)
<p>1. ด้านการบริหารงานวิชาการ และความเป็นผู้นำทางวิชาการ</p> <p>ลักษณะงานที่เสนอให้ครอบคลุมถึง การวางแผนพัฒนามาตรฐานการเรียนรู้ ของผู้เรียน การจัดทำและพัฒนา หลักสูตรสถานศึกษา การพัฒนากระบวนการจัดการเรียนรู้ที่เน้นผู้เรียน เป็นสำคัญและการปฏิบัติการสอน การส่งเสริมสนับสนุน การพัฒนาหรือ การนําสื่อ นวัตกรรม และเทคโนโลยีทางการศึกษา มาใช้ในการจัดการเรียนรู้ การนิเทศ กำกับติดตาม ประเมินผล การจัดการเรียนรู้ของครูในสถานศึกษา และมีการประกันคุณภาพการศึกษา ภายในสถานศึกษา การศึกษา วิเคราะห์ หรือวิจัย เพื่อแก้ปัญหาและพัฒนา การจัดการเรียนรู้เพื่อยกระดับคุณภาพ การศึกษาของสถานศึกษา</p>	1.จัดทำแผนงาน/โครงการบริหารงานวิชาการที่สอดคล้องกับนโยบายที่เกี่ยวข้องกับการเรียนรู้ของผู้เรียน โดยใช้การมีส่วนร่วม		
	2.พัฒนาหลักสูตรสถานศึกษา ให้สอดคล้องกับนโยบายและบริบทที่เกี่ยวข้อง มีการนิเทศและประเมินการใช้หลักสูตรสถานศึกษา		
	3.ส่งเสริมและพัฒนาการจัดการเรียนรู้แบบ Active learning ให้เหมาะสมกับวัยของผู้เรียน		
	4.ส่งเสริมครูในการพัฒนาสื่อ นวัตกรรมที่ใช้ในการแก้ปัญหาการจัดการเรียนรู้ มีการติดตามประเมินผลและปรับปรุง		
	5.จัดให้มีระบบการนิเทศภายใน และระบบการประกันคุณภาพภายในสถานศึกษา		
	6.จัดให้มีการแลกเปลี่ยนเรียนรู้ทางวิชาชีพทั้งภายในและภายนอกสถานศึกษา		
	7.วิเคราะห์สภาพปัญหาเพื่อพัฒนาแผนยกระดับคุณภาพการศึกษา		

# การวิเคราะห์ PA2/บส. เพื่อกำหนด Tasks ส่วนที่ 1 ของผู้บริหารสถานศึกษา

<p><b>2. ด้านการบริหารจัดการสถานศึกษา</b></p>						
<p>2.1 การบริหารจัดการสถานศึกษาให้เป็นไปตามกฎหมาย ระเบียบ ข้อบังคับ นโยบาย และตามหลักบริหารกิจการบ้านเมืองที่ดี</p> <p>◆ การบริหารจัดการสถานศึกษา ด้านงานวิชาการ ด้านการบริหารงานบุคคล ด้านงบประมาณ ด้านบริหารทั่วไป ตามกฎหมาย ระเบียบ ข้อบังคับ นโยบาย และตามหลักบริหารกิจการบ้านเมืองที่ดี</p>						
<p>2.2 การบริหารกิจการผู้เรียนและการส่งเสริมพัฒนาผู้เรียน</p> <p>◆ ริเริ่ม พัฒนาการบริหารกิจการผู้เรียนและการส่งเสริมพัฒนาผู้เรียน มีสารสนเทศและแผนปฏิบัติการเกี่ยวกับการบริหารกิจการผู้เรียน ประชุมชี้แจงบุคลากร มอบหมายงาน มีกรรมการนักเรียน เครือข่ายผู้ปกครอง และจัดกิจกรรมช่วยเหลือผู้เรียน มีการติดตาม และประเมินผล มีรายงานผลการดำเนินการ และนำผลไปปรับปรุง</p>						
<p>2.3 การจัดระบบดูแลช่วยเหลือผู้เรียน</p> <p>◆ ริเริ่ม พัฒนาการจัดระบบดูแลช่วยเหลือผู้เรียน ให้มีโอกาส ความเสมอภาค และลดความเหลื่อมล้ำทางการศึกษา</p>						

จัดคู่มือการบริหารงานโรงเรียนให้ครอบคลุม  
ทุกงานเพื่อใช้เป็นเครื่องมือในการบริหารงาน

จัดทำแผนการบริหารงานกิจกรรมนักเรียน โดยส่งเสริม สนับสนุน  
และพัฒนาผู้เรียนให้มีคุณภาพ อย่างเป็นระบบ

จัดให้มีระบบดูแลช่วยเหลือนักเรียน

# การวิเคราะห์ PA2/บส. เพื่อกำหนด Tasks ส่วนที่ 1 ของผู้บริหารสถานศึกษา

<p>3. ด้านการบริหารการเปลี่ยนแปลงเชิงกลยุทธ์และนวัตกรรม</p>					
<p>3.1 การกำหนดนโยบาย กลยุทธ์ การใช้เครื่องมือหรือนวัตกรรมทางการบริหาร</p> <p>◆ การบริหารจัดการสถานศึกษา โดยมีกลยุทธ์ เครื่องมือ หรือนวัตกรรมทางการบริหารเชิงรุก ในการริเริ่ม พัฒนา สถานศึกษาและคุณภาพผู้เรียน</p>	<p>จัดทำแผนกลยุทธ์และแผนปฏิบัติการประจำปีของโรงเรียนให้สอดคล้องกับการเปลี่ยนแปลง โดยใช้การมีส่วนร่วมของผู้ที่เกี่ยวข้อง</p>				
<p>มีแผนปฏิบัติการ สอดคล้องกับมาตรฐานภาระงานบริหาร โดยคำนึงถึงประโยชน์และความคุ้มค่า และมีการนำไปปฏิบัติจริงบรรลุผลตามเป้าหมาย</p> <p>3.2 การบริหารการเปลี่ยนแปลงและนวัตกรรมในสถานศึกษาเพื่อพัฒนาสถานศึกษา</p> <p>◆ บริหารการเปลี่ยนแปลงและนวัตกรรมในสถานศึกษาเพื่อพัฒนาสถานศึกษา โดยริเริ่ม พัฒนา สร้างหรือนำนวัตกรรม เทคโนโลยีดิจิทัลมาใช้ในการพัฒนาสถานศึกษา และผู้เรียน ส่งเสริม สนับสนุน สร้างการมีส่วนร่วมในการบริหารการเปลี่ยนแปลงและนวัตกรรมในสถานศึกษาให้เกิดการพัฒนาสถานศึกษาอย่างยั่งยืน</p>	<p>จะใช้บริหารงานในโรงเรียนให้สอดคล้องกับความเปลี่ยนแปลง โดยใช้แนวทางหรือนวัตกรรมการบริหารงานที่เหมาะสม</p>				

# สรุป Tasks ส่วนที่ 1 ของผู้บริหารสถานศึกษาจาก PA2/บส.2

## ด้านที่ 2 ด้านการบริหารจัดการสถานศึกษา

- 2.1 จัดคู่มือการบริหารงานโรงเรียนให้ครอบคลุมทุกงานเพื่อใช้เป็นเครื่องมือในการบริหารงาน
- 2.2 จัดทำแผนการบริหารงานกิจกรรมนักเรียน โดยส่งเสริม สนับสนุน และพัฒนาผู้เรียนให้มีคุณภาพ อย่างเป็นระบบ
- 2.3 จัดให้มีระบบดูแลช่วยเหลือนักเรียน

## ด้านที่ 3 ด้านการบริหารการเปลี่ยนแปลงเชิงกลยุทธ์และนวัตกรรม

- 3.1 จัดทำแผนกลยุทธ์และแผนปฏิบัติการประจำปีของโรงเรียนให้สอดคล้องกับการเปลี่ยนแปลง โดยใช้การมีส่วนร่วมของผู้ที่เกี่ยวข้อง
- 3.2 จะใช้บริหารงานในโรงเรียนให้สอดคล้องกับความเปลี่ยนแปลง โดยใช้แนวทางหรือนวัตกรรมการบริหารงานที่เหมาะสม



# นำ Tasks ด้านที่ 2 + 3 เขียนลงในแบบ PA1/บส.

ลักษณะงานที่ปฏิบัติตาม ตำแหน่ง	งาน (Tasks)	ผลลัพธ์ (Outcomes)	ตัวชี้วัด(Indicators)
<b>2. ด้านการบริหารจัดการ สถานศึกษา</b> การบริหารจัดการ สถานศึกษา ให้เป็นไปตาม กฎหมาย ระเบียบ ข้อบังคับ นโยบาย และตามหลัก บริหารกิจการ บ้านเมืองที่ดี การบริหารกิจการผู้เรียน และการส่งเสริมพัฒนา ผู้เรียน การจัดระบบดูแล ช่วยเหลือผู้เรียน	1.จัดทำคู่มือการบริหารงานโรงเรียนให้ ครอบคลุมทุกงานทั้ง 4 งาน เพื่อใช้เป็นเครื่องมือ ในการบริหารงาน		
	2.การบริหารกิจการผู้เรียนโดยการจัดทำคู่มือการ บริหารงาน ซึ่งมีสารสนเทศที่เกี่ยวข้อง เครือข่าย ผู้ปกครอง กิจกรรมการช่วยเหลือ วิธีดำเนินการและการประเมินผล เพื่อพัฒนา ผู้เรียนให้มีโอกาสและความเสมอภาคกัน		
	3.จัดให้มีระบบดูแลช่วยเหลือนักเรียนอย่าง เหมาะสม		
<b>3. ด้านการบริหารการ เปลี่ยนแปลง เชิงกลยุทธ์ และนวัตกรรม</b> การกำหนด นโยบาย กลยุทธ์ การใช้ เครื่องมือหรือนวัตกรรมทำ การบริหาร และการนำไป ปฏิบัติ การบริหาร การ เปลี่ยนแปลงและนวัตกรรม ในสถานศึกษา เพื่อพัฒนา สถานศึกษา	1.จัดทำแผนกลยุทธ์และแผนปฏิบัติการประจำปี ของโรงเรียนให้สอดคล้องกับการเปลี่ยนแปลง โดยใช้การมีส่วนร่วมของผู้ที่เกี่ยวข้อง		
	2.การบริหารงานของโรงเรียน สอดคล้องกับความเปลี่ยนแปลงโดยใช้ <b>แนว ทางการบริหารอย่างมีส่วนร่วม (ควรกำหนด วิธีการถ้ามี)</b> โดยจัดทำคู่มือการบริหารงานให้มี ความเหมาะสมกับบริบทและทันสมัย		

# การวิเคราะห์ PA2/บส. เพื่อกำหนด Tasks ส่วนที่ 1 ของผู้บริหารสถานศึกษา

<p>4. ด้านการบริหารงานชุมชนและเครือข่าย</p>					
<p>4.1 การสร้างและพัฒนาเครือข่ายเพื่อพัฒนาการเรียนรู้</p> <p>◆ ริเริ่ม พัฒนาสร้างความร่วมมืออย่างสร้างสรรค์กับผู้เรียน ครู คณะกรรมการสถานศึกษา ผู้ปกครอง ผู้ที่เกี่ยวข้อง ชุมชน และเครือข่าย เพื่อพัฒนาการเรียนรู้ เสริมสร้างคุณธรรม จริยธรรม ช่วยเหลือและพัฒนา คุณลักษณะอันพึงประสงค์ของผู้เรียน</p>					
<p>4.2 การจัดระบบการให้บริการในสถานศึกษา</p> <p>◆ การจัดระบบการให้บริการในสถานศึกษา โดยริเริ่ม พัฒนา ประสานความร่วมมือกับชุมชน และเครือข่ายในการระดมทรัพยากรเพื่อการศึกษา ให้บริการด้านวิชาการแก่ชุมชน และงานจิตอาสา เพื่อสร้างเครือข่ายในการพัฒนาคุณภาพการศึกษา ให้แก่ผู้เรียน สถานศึกษา และชุมชน และเสริมสร้าง วัฒนธรรมท้องถิ่น</p>					

กำหนดให้มีเครือข่ายที่ช่วยพัฒนาผู้เรียนอย่างหลากหลาย

ให้บริการงานวิชาการแก่ชุมชนและผู้ที่เกี่ยวข้อง โดยใช้เครือข่ายและการมีส่วนร่วม

Dr. Apichai Tak1

# การวิเคราะห์ PA2/บส. เพื่อกำหนด Tasks ส่วนที่ 1 ของผู้บริหารสถานศึกษา

<p>5. ด้านการพัฒนาตนเองและวิชาชีพ</p>					
<p>5.1 การพัฒนาตนเองและวิชาชีพ</p> <p>◆ มีการพัฒนาตนเองและวิชาชีพอย่างเป็นระบบ และต่อเนื่องเพื่อให้มีความรู้ ความสามารถ ทักษะ โดยเฉพาะอย่างยิ่งการใช้ภาษาไทยและภาษาอังกฤษ เพื่อการสื่อสาร และการใช้เทคโนโลยีดิจิทัลเพื่อการศึกษา สมรรถนะทางวิชาชีพผู้บริหารสถานศึกษา และรอบรู้ ในการบริหารงานมากยิ่งขึ้น มีส่วนร่วมและเป็นผู้นำ ในการแลกเปลี่ยนเรียนรู้ทางวิชาชีพ</p>					<p>จะพัฒนาตนเองให้มีความรู้ ทักษะการใช้ภาษาไทย ภาษาอังกฤษ และเทคโนโลยี ให้เหมาะสมกับตำแหน่งผู้บริหาร และเป็นผู้นำในการแลกเปลี่ยนเรียนรู้ทางวิชาชีพ</p>
<p>5.2 การนำความรู้ ทักษะ ที่ได้จากการพัฒนาตนเอง และวิชาชีพมาใช้ในการพัฒนาการบริหารจัดการ สถานศึกษา ที่ส่งผลต่อคุณภาพผู้เรียน ครู และสถานศึกษา</p> <p>◆ มีการนำความรู้ ทักษะ และนวัตกรรมที่ได้จากการพัฒนาตนเองและวิชาชีพมาพัฒนาการบริหารจัดการ สถานศึกษา มีการปฏิบัติจริง มีการติดตามประเมินผล และมีรายงานผลการใช้นวัตกรรมการบริหาร และนำผล ไปปรับปรุง</p>					<p>จะนำความรู้ ทักษะที่ได้จากการพัฒนาตนเองมาใช้ในการแก้ปัญหา /พัฒนาการบริหารงานในสถานศึกษา</p>

Dr. Apichai Tak1

ด้านที่ 4 ด้านการบริหารงานชุมชนและเครือข่าย 2 ตัวชี้วัด

4.1 กำหนดให้มีเครือข่ายที่ช่วยพัฒนาผู้เรียนอย่างหลากหลาย

4.2 ให้บริการงานวิชาการแก่ชุมชนและผู้ที่เกี่ยวข้องโดยใช้เครือข่าย  
และการมีส่วนร่วม

ด้านที่ 5 ด้านการพัฒนาตนเองและวิชาชีพ

5.1 จะพัฒนาตนเองให้มีความรู้ ทักษะการใช้ภาษาไทย ภาษาอังกฤษและ  
เทคโนโลยี ให้เหมาะสมกับตำแหน่งผู้บริหาร และเป็นผู้นำ  
ในการแลกเปลี่ยนเรียนรู้ทางวิชาชีพ

5.2 จะนำความรู้ ทักษะที่ได้จากการพัฒนาตนเองมาใช้ในการแก้ปัญหา/  
พัฒนาการบริหารงานในสถานศึกษา

# นำ Tasks ด้านที่ 4 + 5 เขียนลงในแบบ PA1/บส.

ลักษณะงานที่ปฏิบัติตาม ตำแหน่ง	งาน (Tasks)	ผลลัพธ์(Outcomes)	<u>ตัวชี้วัด(Indicators)</u>
<b>4. ด้านการบริหารงาน ชุมชนและ เครือข่าย</b> การ สร้างและพัฒนาเครือข่าย เพื่อพัฒนาการเรียนรู้ การ จัดระบบ การให้บริการใน สถานศึกษา	1. สร้างความร่วมมือกับผู้เรียน ครู ผู้ปกครอง คณะกรรมการและผู้เกี่ยวข้อง เพื่อพัฒนาผู้เรียน ให้มีคุณลักษณะอันพึงประสงค์		
	2. จัดระบบการให้บริการงานวิชาการ โดยร่วมมือ กับชุมชน เครือข่ายและผู้ที่เกี่ยวข้อง และ สร้างเครือข่ายพัฒนาคุณภาพการศึกษา		
<b>๕. ด้านการพัฒนาตนเอง และวิชาชีพ</b> การพัฒนา ตนเองและวิชาชีพ การนำ ความรู้ ทักษะ ที่ได้จาก การ พัฒนาตนเองและวิชาชีพ มาใช้ในการพัฒนาการ บริหารจัดการ สถานศึกษา ที่ส่งผลต่อคุณภาพผู้เรียน ครู และสถานศึกษา	1.พัฒนาตนเองให้มีความรู้ ทักษะและสมรรถนะ ทางการบริหาร และใช้ภาษาไทย ภาษาอังกฤษ และเทคโนโลยี ให้เหมาะสมกับตำแหน่งผู้บริหาร และเป็นผู้นำในการแลกเปลี่ยนเรียนรู้ทางวิชาชีพ		
	2. นำความรู้ ทักษะ นวัตกรรม ที่ได้จากการพัฒนาตนเองมาใช้ในการแก้ปัญหา / พัฒนาการบริหารงานในสถานศึกษา โดยมีการ ติดตามผล รายงานผลและนำผลไปใช้		

# ก่อนเขียน PA1 ต้องทำความเข้าใจ Outcomes กับ Indicators

รู้จัก Outcomes

รู้จัก Indicators

ลักษณะงานที่ปฏิบัติ ตามมาตรฐานตำแหน่ง	งาน (Tasks) ที่จะดำเนินการพัฒนาตามข้อตกลงใน 1 รอบการประเมิน (ไปรตระบุ)	ผลลัพธ์ (Outcomes) ของงานตามข้อตกลงที่คาดหวังให้ เกิดขึ้นกับผู้เรียน ครูสถานศึกษา (ไปรตระบุ)	ตัวชี้วัด (Indicators) ที่จะเกิดขึ้นกับผู้เรียน ครูและ สถานศึกษา ที่แสดงให้เห็นถึง การเปลี่ยนแปลง ในทางที่ดีขึ้น หรือมีการพัฒนามากขึ้น หรือ ผู้เรียนมีผลสัมฤทธิ์สูงขึ้น (ไปรต ระบุ)
1. ด้านการบริหารงาน วิชาการและความเป็นผู้นำ ทางวิชาการ ลักษณะงานที่เสนอให้ ครอบคลุมถึง การวาง แผนพัฒนามาตรฐานการ เรียนรู้ ของผู้เรียน การ จัดทำและพัฒนา หลักสูตร	1. จัดทำแผนงาน/โครงการ บริหารงานวิชาการที่สอดคล้อง กับนโยบายที่เกี่ยวข้องกับการ เรียนรู้ของผู้เรียน โดยใช้การมี ส่วนร่วม	1. ครูมีความรู้และทักษะการ สอนที่มีคุณภาพ  2. นักเรียนมีคุณภาพตาม มาตรฐานหลักสูตร สถานศึกษา	1. ร้อยละของครูมีความรู้และ ทักษะการสอน มีคุณภาพอยู่ ในระดับดีขึ้นไป  2. ร้อยละของผู้เรียนมี ความรู้ทักษะ คุณลักษณะ และสมรรถนะสำคัญผ่าน เกณฑ์ที่สถานศึกษากำหนด
	2. พัฒนาหลักสูตรสถานศึกษา	1. ภาลัฒนาศนศึกษา	1. ระดับความเหมาะสมของ



# รู้จัก Outcomes จากกรอบคุณวุฒิฯ สักหน่อย

## กรอบคุณวุฒิแห่งชาติ ฉบับปรับปรุง

### National Qualifications Framework (Thailand NQF) Revised Edition

สำนักงานเลขาธิการสภาการศึกษา  
กระทรวงศึกษาธิการ

๓๗๙.๕๙๓ สำนักงานเลขาธิการสภาการศึกษา  
ส ๖๙๑ ก กรอบคุณวุฒิแห่งชาติ ฉบับปรับปรุง  
กรุงเทพฯ: สกศ., ๒๕๖๐  
๓๖ หน้า  
ISBN: ๙๗๘-๖๑๖-๒๗๐-๑๓๘-๒  
๑. กรอบคุณวุฒิแห่งชาติ ฉบับปรับปรุง ๒. ชื่อเรื่อง

#### กรอบคุณวุฒิแห่งชาติ ฉบับปรับปรุง

สิ่งพิมพ์ สกศ.      อันดับที่ ๑๓/๒๕๖๐  
พิมพ์ครั้งที่ ๑      พฤษภาคม ๒๕๖๐

# Learning Outcomes (National Qualifications Framework : NQF)



แผนภาพที่ ๑ ความเชื่อมโยงระหว่างคุณวุฒิทางการศึกษากับมาตรฐานอาชีพ

Dr. Apik

# Outcomes จากกรอบคุณวุฒิฯ

ผลลัพธ์การเรียนรู้ (Learning Outcomes) หมายถึง เกณฑ์บ่งชี้คุณลักษณะการเรียนรู้และผลของการเรียนรู้ทั้งที่เกิดขึ้นจาก กระบวนการเรียนรู้ตามมาตรฐานการเรียนรู้ของหลักสูตรที่กำหนดไว้ในแต่ละ ระดับและประเภทการศึกษา และ/หรือประสบการณ์ที่เกิดขึ้นจากฝึกปฏิบัติ และ/หรือจากการทำงาน ประกอบด้วย ๓ มิติ ได้แก่

ความรู้ (Knowledge)

ทักษะ (Skills)

ความสามารถในการประยุกต์ใช้และความรับผิดชอบ  
(Application and Responsibility)

# Learning Outcomes (National Qualifications Framework : NQF)

**ผลลัพธ์การเรียนรู้(Learning Outcomes)** ตามกรอบคุณวุฒิแห่งชาติ NQF ฉบับปรับปรุง พ.ศ. 2560 หมายถึง เกณฑ์บ่งชี้คุณลักษณะการเรียนรู้และผลของการเรียนรู้ทั้งที่เกิดขึ้นจากกระบวนการเรียนรู้ตามมาตรฐานการเรียนรู้ของหลักสูตรที่กำหนดไว้ในแต่ละระดับและประเภทการศึกษา และ/หรือประสบการณ์ที่เกิดขึ้นจากฝึกปฏิบัติและ/หรือจากการทำงาน ประกอบด้วย

**1. ความรู้(Knowledge)** หมายถึง ความรู้เกี่ยวกับข้อเท็จจริง หลักการ ทฤษฎีและแนวปฏิบัติต่าง ๆ ที่เกี่ยวข้องกับสาขาวิชาที่เรียน/ทำงาน โดยเน้นความรู้เชิงทฤษฎีและ/หรือข้อเท็จจริงเป็นหลัก (Theoretical and/or factual)

**2. ทักษะ (Skills)** หมายถึง ความสามารถปฏิบัติงานซึ่งบุคคลนั้นควรทำได้เมื่อได้รับมอบหมาย โดย สามารถเลือกใช้วิธีการจัดการและแก้ปัญหาการทำงาน ด้วยทักษะด้านกระบวนการคิด (Cognitive Skills) ที่เกี่ยวข้องกับการใช้ตรรกะ ทักษะการหยั่งรู้และความคิดสร้างสรรค์(Logical, Intuitive, and Creative Thinking) หรือทักษะการปฏิบัติ/วิธีปฏิบัติที่มีความคล่องแคล่วและความชำนาญในการปฏิบัติตามกรอบ คุณวุฒิแต่ละระดับ

**3. ความสามารถในการประยุกต์ใช้และความรับผิดชอบ** (Application and Responsibility) หมายถึง ความสามารถของบุคคลในการใช้ความรู้ ทักษะทางสังคมในการทำงาน การศึกษาอบรม เพื่อการพัฒนาวิชาชีพของบุคคล ซึ่งประกอบไปด้วยความสามารถในการสื่อสาร ภาวะผู้นำ ความรับผิดชอบ (Responsibility) และความเป็นอิสระ (Autonomy) ในการดำเนินการต่าง ๆ ได้ด้วยตนเอง เช่น ความสามารถในการตัดสินใจและความรับผิดชอบต่อตนเองและผู้อื่น



# Outcomes จากกรอบคุณวุฒิฯ

สมรรถนะ (Competency) หมายถึง ความสามารถ

ในการปฏิบัติงานที่เกิดจากการประยุกต์ใช้ความรู้ ทักษะ และคุณลักษณะที่พึงประสงค์ ซึ่งแบ่งเป็น ๒ ส่วน คือ

## ๑ สมรรถนะแกนกลาง (Core Competency)

หมายถึง ความรู้ ทักษะ และคุณลักษณะทั่วไปที่ใช้ในการปฏิบัติงาน เช่น การสื่อสาร การคำนวณ การใช้เทคโนโลยีสารสนเทศ การคิดวิเคราะห์ การแก้ปัญหา และการทำงานเป็นทีม เป็นต้น

## ๒ สมรรถนะอาชีพ (Occupational Competency)

หมายถึง ความรู้ ความสามารถและทักษะเฉพาะในการปฏิบัติงานในแต่ละสาขางานหรือสาขาวิชาชีพ (Functional Competency)

# ทักษะของครูผู้สอนควรมีอะไรบ้าง

## สมรรถนะของครูผู้สอนในศตวรรษที่ 21 ที่กระทรวงศึกษาธิการกำหนด

### สมรรถนะหลัก (Core Competency)

- 1.การมุ่งผลสัมฤทธิ์ของการปฏิบัติงาน
- 2.การบริการที่ดี
- 3.การพัฒนาตนเอง
- 4.การทำงานเป็นทีม
- 5.จริยธรรมและจรรยาบรรณครู

### สมรรถนะตามสายปฏิบัติงาน (Functional Competency)

- 1.– การบริหารหลักสูตรและการจัดการเรียนรู้
- 2.– การพัฒนาผู้เรียน
- 3.– การบริหารจัดการชั้นเรียน
- 4.– การวิเคราะห์ สังเคราะห์และวิจัยเพื่อพัฒนาผู้เรียน
- 5.– ภาวะผู้นำ
- 6.– การสร้างความสัมพันธ์ และความร่วมมือกับชุมชน



# ทักษะของครูผู้สอนควรมีอะไรบ้าง : C-Teacher

ครูผู้สอนจำเป็นต้องมีทักษะสำคัญสำหรับยุคนี้ที่เรียกว่า C-Teacher (ฉนอมพร เลาหจรัสแสง) ข้อมูลจาก [kruvoice.com](http://kruvoice.com)

- 1.Content:** มีความรู้และทักษะในเรื่องที่สอนเป็นอย่างดี
- 2.Computer (ICT) Integration:** มีทักษะการใช้เทคโนโลยี
- 3.Constructionist:** ผู้เรียนสามารถสร้างองค์ความรู้ขึ้นเองได้
- 4.Connectivity:** การเชื่อมโยงระหว่างผู้เรียนด้วยกัน และผู้สอน
- 5.Collaboration:** ความร่วมมือระหว่างผู้เรียนกับผู้เรียนและผู้สอน
- 6.Communication:** ผู้สอนมีทักษะการสื่อสาร
- 7.Creativity:** สร้างสรรค์กิจกรรมการเรียนการสอนที่หลากหลาย
- 8.Caring:** ผู้สอนต้องมีมุกตลกจิตต่อผู้เรียน

# Outcomes ของผู้เรียน

จุดมุ่งหมายทางการศึกษาของ เบนจามิน บลูม (Benjamin Bloom)

## พุทธิพิสัย

(Cognitive Domain)

- เนื้อหาความรู้ (Content)
- ความคิดรวบยอด (Concept)
- กระบวนการทางปัญญา (Cognitive Process)

## ทักษะพิสัย

(Psychomotor Domain)

- ทักษะกระบวนการ (Process Skills)
- ทักษะปฏิบัติ (Performance Skills)
- ทักษะกระบวนการทางปัญญา (Cognitive Skills)
- ทักษะกระบวนการทางสังคม (Social Skills)

## จิตพิสัย

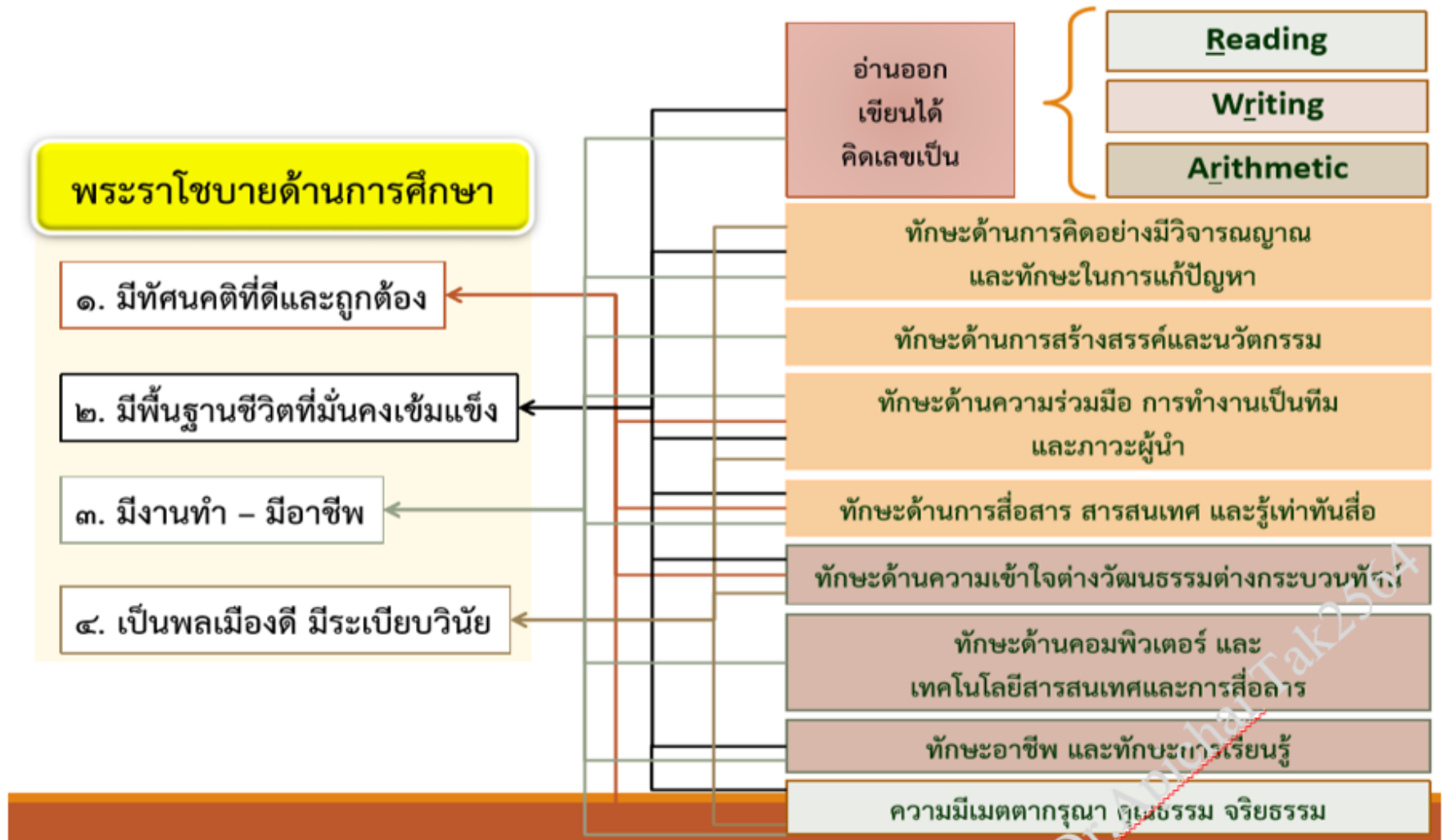
(Affective Domain)

เจตคติ (Attitude)

ความรู้สึกลึก

# Outcomes

## ทักษะของเด็กในแผนพัฒนาการศึกษาแห่งชาติ (3R X 8C)



# Student Outcomes

กรอบแนวคิดเชิงมโนทัศน์สำหรับทักษะแห่งศตวรรษที่ 21 เป็นที่ยอมรับในการสร้างทักษะการเรียนรู้ในศตวรรษที่ 21 (Model of 21st Century Outcomes and Support Systems) ซึ่งเป็นที่ยอมรับอย่างกว้างขวางเนื่องด้วยเป็นกรอบแนวคิดที่เน้นผลลัพธ์ที่เกิดกับผู้เรียน (Student Outcomes) ทั้งในด้านความรู้สาระวิชาหลัก (Core Subjects) และทักษะแห่งศตวรรษที่ 21 ที่จะช่วยผู้เรียนได้เตรียมความพร้อมในหลากหลายด้าน รวมทั้งระบบสนับสนุนการเรียนรู้ ได้แก่ มาตรฐานและการประเมิน หลักสูตรและการเอนกการสอน การพัฒนาครู สภาพแวดล้อมที่เหมาะสมต่อการเรียนในศตวรรษที่ 21

การเรียนรู้ในศตวรรษที่ 21 ต้องก้าวข้าม “สาระวิชา” ไปสู่การเรียนรู้ “ทักษะแห่งศตวรรษที่ 21” (21st Century Skills) ซึ่งครูจะเป็นผู้สอนไม่ได้ แต่ต้องให้นักเรียนเป็นผู้เรียนรู้ด้วยตนเอง โดยครูจะออกแบบการเรียนรู้ ฝึกฝนให้ตนเองเป็นโค้ช (Coach) และอำนวยความสะดวก (Facilitator) ในการเรียนรู้แบบ PBL (Problem-Based Learning) ของนักเรียน ซึ่งสิ่งที่เป็นตัวช่วยของครูในการจัดการเรียนรู้คือ ชุมชนการเรียนรู้ครูเพื่อศิษย์ (Professional Learning Communities : PLC) เกิดจากการรวมตัวกันของครูเพื่อแลกเปลี่ยนประสบการณ์การทำงานที่ของครูแต่ละคน



ภาพ : กรอบแนวคิดสำคัญในศตวรรษที่ 21



# Outcomes พิจารณาจาก.....เป้าหมายการเรียนรู้ในศตวรรษที่ 21

- ทักษะการเรียนรู้และนวัตกรรม**
- การคิดสร้างสรรค์
  - การแก้ไขปัญหา
  - การสื่อสาร-ร่วมงานกับผู้อื่น
- ทักษะชีวิตและการทำงาน**
- การปรับตัว
  - ทักษะสังคม
  - การเรียนรู้ข้ามวัฒนธรรม
  - ทักษะด้านสารสนเทศ สื่อเทคโนโลยี



## สาระวิชาหลัก

- Reading (การอ่าน)
- Writing (การเขียน)
- Rithmetic (การคำนวณ)

## ความรู้เชิงบูรณาการ

โลก การเงิน เศรษฐกิจ ธุรกิจ และการเป็นผู้ประกอบการ สิทธิพลเมือง สุขภาพ และสิ่งแวดล้อม

คุณลักษณะด้านการทำงาน การปรับตัว ความเป็นผู้นำ  
คุณลักษณะด้านการเรียนรู้ การชี้นำตนเอง การตรวจสอบการเรียนรู้ของตนเอง  
คุณลักษณะด้านศีลธรรม ความเคารพผู้อื่น ความซื่อสัตย์ สำนึกพลเมือง

# Indicators (ที่มา:<https://km.mof.go.th/th/>)

**ตัวชี้วัด (Indicator)** หรือตัวชี้วัดผลการดำเนินงานหลัก

(Key Performance Indicators : KPIs)

เป็นดัชนีชี้วัด หรือหน่วยวัดความสำเร็จของการปฏิบัติงานที่ถูกกำหนดขึ้น

โดยเป็นหน่วยวัดที่ควรมีผลเป็นตัวเลขที่ นับได้จริง

และต้องสื่อถึงเป้าหมายในการปฏิบัติงานสำคัญ

เพื่อสร้างความชัดเจนในการกำหนด ติดตามและ ประเมินผลการปฏิบัติงาน

**ค่าเป้าหมาย (Targets) ค่าเป้าหมาย**

หมายถึง เป้าหมายในเชิงปริมาณหรือคุณภาพ หรือทั้งสองส่วน

ที่ทำให้แยกแยะได้ว่า การปฏิบัติงานประสบความสำเร็จตามตัวชี้วัด (KPIs)

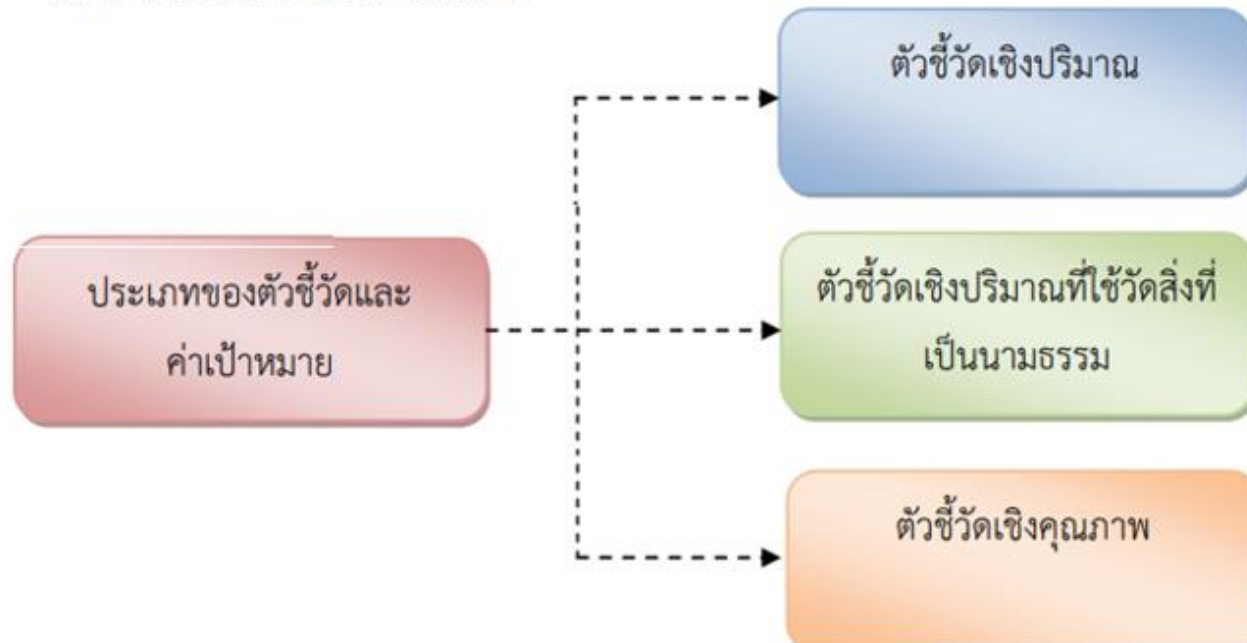
ที่กำหนดไว้หรือไม่ มากน้อย เพียงใด ภายในระยะเวลาที่ระบุไว้อย่างชัดเจน



# Indicators

## ประเภทของตัวชี้วัด

1. ตัวชี้วัดมี 2 ประเภท คือ
  - 1) ตัวชี้วัดเชิงปริมาณ มีค่าเป็นตัวเลข เช่น จำนวนคน น้ำหนัก งบประมาณ
  - 2) ตัวชี้วัดเชิงคุณภาพ เช่น คุณภาพชีวิต ความพึงพอใจของผู้รับบริการ การเปลี่ยนแปลงพฤติกรรม
2. ประเภทของตัวชี้วัดและค่าเป้าหมาย ตามแนวทางของ สำนักงาน ก.พ.ร.  
ตัวชี้วัด เป็นสิ่งที่ถูกกำหนดขึ้นเพื่อใช้วัดว่าผลการปฏิบัติราชการในเรื่องที่พิจารณาอยู่ได้ผลเป็นเช่นใด  
นั้น อาจแบ่งออกได้เป็น 3 ประเภท



# Indicators

**ตัวชี้วัดเชิงปริมาณ** คือปริมาณที่ถูกกำหนดขึ้นเพื่อใช้วัดสิ่งที่นับได้ หรือสิ่งที่มีลักษณะเชิงกายภาพ โดยมีหน่วยการวัด เช่น จำนวน ร้อยละ และระยะเวลา ตัวชี้วัดเชิงปริมาณจะเหมาะสมสำหรับ การวัดในสิ่งที่จัดต้องได้ เป็นรูปธรรม และมีความชัดเจน

**ตัวชี้วัดเชิงปริมาณที่ใช้วัดสิ่งที่เป็นนามธรรม** เช่น ความพึงพอใจ ระดับความเข้าใจ ของผู้เข้ารับการอบรม แม้จะไม่มีลักษณะเชิงกายภาพที่สามารถนับเป็นจำนวนได้อย่างชัดเจน แต่สามารถวัดเป็นเชิงปริมาณได้ โดยสร้างเครื่องมือเพื่อใช้วัดสิ่งที่เป็นนามธรรมเหล่านี้ เช่น การวัดความพึงพอใจ อาจทำ แบบสอบถามความพึงพอใจ เพื่อให้ผู้รับบริการเป็นผู้ประเมิน คะแนนสูงหมายถึงพึงพอใจมาก ส่วนคะแนนต่ำหมายถึงพึงพอใจน้อย

**ตัวชี้วัดเชิงคุณภาพ** คือ ตัวชี้วัดที่ใช้วัดสิ่งที่ไม่เป็นค่าเชิงปริมาณ หรือเป็นหน่วยวัดใดๆ แต่จะเป็นการวัดที่อิงกับค่าเป้าหมายที่มีลักษณะพรรณนา หรือ เป็นคำอธิบายถึงเกณฑ์การประเมิน ณ ระดับค่าเป้าหมายต่างๆ ตัวชี้วัดและค่าเป้าหมายนี้ จึงทำหน้าที่เสมือนหนึ่งเป็นเกณฑ์หรือกรอบกับการใช้ วิจารณ์ของผู้ประเมิน การกำหนดตัวชี้วัดเชิงคุณภาพ ควรพิจารณาถึงค่าเป้าหมายควบคู่ไป เนื่องจากชื่อของตัวชี้วัดเชิงคุณภาพนั้นมีแนวโน้มที่จะเป็นคำกว้างๆ ไม่เฉพาะเจาะจง

# ตัวอย่าง Quality Indicators

## แนวทางการพิจารณาตัวชี้วัดเชิงคุณภาพ

โดยวัดความสำเร็จของงานจาก ความถูกต้องของงาน ความประณีต ความเรียบร้อยของงาน การตรงตามมาตรฐานของงาน ความพึงพอใจของผู้รับบริการ ระดับความสำเร็จของงาน การดำเนินงานเป็นขั้นตอน ตัวอย่าง เช่น

สิ่งที่เป็นนามธรรมที่ต้องการวัด	ตัวชี้วัด
ผู้เข้าอบรมชอบหรือไม่ชอบการจัดอบรมที่จัดขึ้น	คะแนนความพึงพอใจเฉลี่ยของผู้เข้ารับการอบรมต่อการจัดอบรมในปี ๒๕๕๙
ผู้เข้าอบรมมีความรู้ความเข้าใจเพิ่มขึ้นเพียงใด	คะแนนสอบโดยเฉลี่ยของผู้เข้ารับการอบรม
ประชาชนเข้าใจถึงวิธีการระวังตนเองจากไข้หวัดใหญ่ ๒๐๐๙ มากน้อยเพียงใด	ระดับประสิทธิภาพของเอกสารประชาสัมพันธ์ที่จัดทำขึ้นเพื่อเผยแพร่ให้ประชาชนเข้าใจถึงวิธีการระวังตนเองจากไข้หวัดใหญ่ ๒๐๐๙

# ตัวอย่าง Quality Indicators

## ตัวอย่างจากแผนพัฒนาคุณภาพการศึกษา

เป้าประสงค์	ตัวชี้วัดความสำเร็จ
- ผู้เรียนมีความรู้และทักษะที่จำเป็นตามมาตรฐาน ตัวชี้วัดของหลักสูตรสถานศึกษา	1. ร้อยละของผู้เรียนที่มีระดับผลการเรียนผ่านเกณฑ์การประเมินทุกกลุ่มสาระการเรียนรู้ 2. ร้อยละของผู้เรียนที่มีทักษะกระบวนการในระดับดีขึ้น 3. ร้อยละของผู้เรียนมีสุขภาพจิต สุขภาพกายตามเกณฑ์มาตรฐาน

เป้าประสงค์	ตัวชี้วัดความสำเร็จ	โครงการ/กิจกรรม
- ผู้เรียนมีความรู้และทักษะที่จำเป็นตามมาตรฐาน ตัวชี้วัดของหลักสูตรสถานศึกษา	1. ร้อยละของผู้เรียนที่มีระดับผลการเรียนผ่านเกณฑ์การประเมินทุกกลุ่มสาระการเรียนรู้	- ยกระดับผลสัมฤทธิ์ทางการเรียน
	2. ร้อยละของผู้เรียนที่มีทักษะกระบวนการในระดับดีขึ้น	- ส่งเสริมทักษะกระบวนการเรียนรู้ของนักเรียน
	3. ร้อยละของผู้เรียนมีสุขภาพจิต สุขภาพกายตามเกณฑ์มาตรฐาน	- ส่งเสริมสุขภาพะนักเรียน

# ตัวอย่าง Indicators

## ตัวอย่างกิจกรรมพัฒนางานวิชาการ

### ตัวชี้วัดเชิงปริมาณ

- 1.จำนวนผู้เข้ารับการอบรม/พัฒนา.....คน
- 2.ร้อยละของครูนำความรู้ประยุกต์ใช้ในงานได้อย่างมีคุณภาพ

### ตัวชี้วัดเชิงคุณภาพ

- 1.ร้อยละของครูที่เข้ารับการอบรมมีความรู้เพิ่มขึ้น
- 2.ร้อยละ/จำนวน การมีส่วนร่วมพัฒนาโรงเรียนบรรลุวัตถุประสงค์
- 3.ร้อยละความพึงพอใจของครูวิชา.....ที่มีต่อศึกษานิเทศก์
- 4.ร้อยละของโครงการ/กิจกรรม แล้วเสร็จตามระยะเวลาที่กำหนด
- 5.ร้อยละของครูที่เข้ารับการอบรมตามโครงการ/กิจกรรม มีความรู้ในระดับดีขึ้น



# กรอบและตัวชี้วัดจาก งานวิจัยของ สำนักงานเลขาธิการสภาการศึกษา

กรอบและตัวชี้วัดประสิทธิภาพการจัดการเรียนรู้ของสถานศึกษาในระดับการศึกษา ขั้นพื้นฐาน

สมรรถนะ	องค์ประกอบสมรรถนะ	ตัวชี้วัด
การจัดการเรียนรู้ของครู	1. ด้านความรู้ 1.1 หลักสูตร	1. ครูมีความรู้เกี่ยวกับหลักสูตร แกนกลาง การศึกษาขั้นพื้นฐาน การจัดทำหลักสูตรรายวิชา และ การประเมินหลักสูตร
	1.2 การจัดกิจกรรมการเรียนรู้	2. ครูมีความรู้เกี่ยวกับการออกแบบ การจัดทำแผนการจัดการเรียนรู้ วิธีการ เทคนิคและแนวทาง การจัดการเรียนรู้ในศตวรรษที่ 21 การถ่ายทอดความรู้ การสื่อสาร การจัดการชั้นเรียนและการวิจัย ในชั้นเรียน
	1.3 การวัดและประเมินผลการเรียนรู้	3. ครูมีความรู้เกี่ยวกับหลักการวัด และประเมินผลการเรียนรู้ การสร้างและการพัฒนาเครื่องมือ วัดและประเมินผลการเรียนรู้
	1.4 แหล่งเรียนรู้ สื่อ และเทคโนโลยี	4. ครูมีความรู้เกี่ยวกับแหล่งเรียนรู้ สื่อ และเทคโนโลยี
	1.5 จิตวิทยา/การแก้ปัญหา	5. ครูมีความรู้เกี่ยวกับจิตวิทยา การเรียนรู้ จิตวิทยาพัฒนาการ การแนะแนวและระบบการดูแล ช่วยเหลือนักเรียน



# กรอบและตัวชี้วัดจาก งานวิจัยของ สำนักงานเลขาธิการสภาการศึกษา

สมรรถนะ	องค์ประกอบสมรรถนะ	ตัวชี้วัด
	2. ด้านทักษะ 2.1 ทักษะการนำหลักสูตรไปใช้	1. ครูมีความสามารถในการนำหลักสูตรไปใช้ และการประเมินหลักสูตร
	2.2 ทักษะการจัดกิจกรรมการเรียนรู้	2. ครูสามารถพัฒนาแผนการจัดการเรียนรู้ การจัดการเรียนรู้ ในศตวรรษที่ 21 ถ่ายทอดความรู้ สื่อสาร จัดการชั้นเรียน และ ปฏิบัติการวิจัยในชั้นเรียน
	2.3 ทักษะการวัดและประเมินผล การเรียนรู้	3. ครูสามารถวัดและประเมินผล การเรียนรู้ได้อย่างหลากหลาย สร้างและพัฒนาเครื่องมือวัดและ ประเมินผลการเรียนรู้ นำผล การประเมินไปใช้ในการพัฒนา นักเรียนและการจัดการเรียนรู้
	2.4 ทักษะการใช้แหล่งเรียนรู้ สื่อ และเทคโนโลยี	4. ครูมีความสามารถในการเลือกใช้ และพัฒนาแหล่งเรียนรู้ สื่อและ เทคโนโลยี และเทคโนโลยี สารสนเทศและการสื่อสาร (IT)

# Indicators กับเกณฑ์การประเมิน PA 2/บส.

## เกณฑ์การประเมินส่วนที่ 1 ข้อตกลงในการพัฒนางานตามมาตรฐานตำแหน่ง

คะแนน	ระดับคุณภาพ	รายละเอียด
1	ปฏิบัติได้ต่ำกว่าระดับ ที่คาดหวังมาก	ไม่ปรากฏผลการปฏิบัติงานได้ตามมาตรฐานตำแหน่ง/มาตรฐานวิทยฐานะ ที่ดำรงอยู่
2	ปฏิบัติได้ต่ำกว่าระดับ ที่คาดหวัง	มีการปฏิบัติงานตามมาตรฐานตำแหน่งในตัวชี้วัดนั้นอยู่บ้าง แต่ไม่ครบถ้วน และไม่มีคุณภาพตามมาตรฐานตำแหน่ง/มาตรฐานวิทยฐานะที่ดำรงอยู่
3	ปฏิบัติได้ <u>ตามระดับ</u> ที่คาดหวัง	มีการปฏิบัติงานตามมาตรฐานตำแหน่ง และมีคุณภาพตามมาตรฐานตำแหน่ง/ มาตรฐานวิทยฐานะที่ดำรงอยู่
4	ปฏิบัติได้สูงกว่า ระดับที่คาดหวัง	มีการปฏิบัติงานตามมาตรฐานตำแหน่ง และมีคุณภาพสูงกว่ามาตรฐาน ตำแหน่ง/มาตรฐานวิทยฐานะที่ดำรงอยู่

## ส่วนที่ 1 ข้อตกลงในการพัฒนางานตามมาตรฐานตำแหน่ง

- 1.เขียน Tasks
- 2.กำหนด Outcomes
- 3.กำหนด Indicators

## ส่วนที่ 2 ประเด็นท้าทาย

1. สภาพปัญหาการบริหารจัดการสถานศึกษาและคุณภาพการศึกษาของสถานศึกษา
- 2.. วิธีการดำเนินการให้บรรลุผล
3. ผลลัพธ์การพัฒหน้าที่คาดหวัง

# PA1 ด้านที่ 1 บส.3

<p><b>1. ด้านการบริหารงานวิชาการและความเป็นผู้นำทางวิชาการ</b> ลักษณะงานที่เสนอให้ครอบคลุมถึง การวางแผนพัฒนามาตรฐานการเรียนรู้ ของผู้เรียน การจัดทำและพัฒนา หลักสูตรสถานศึกษา การพัฒนากระบวนการจัดการเรียนรู้ที่เน้นผู้เรียน เป็นสำคัญและการ ปฏิบัติการสอน การส่งเสริม สนับสนุน การพัฒนาหรือ การทำสื่อ นวัตกรรม และเทคโนโลยีทางการศึกษา มาใช้ในการจัดการเรียนรู้ การนิเทศ กำกับ ติดตาม ประเมินผล การจัดการเรียนรู้ของครูในสถานศึกษา และมีการประกันคุณภาพการศึกษา ภายในสถานศึกษา การศึกษา วิเคราะห์ หรือ วิจัย เพื่อแก้ปัญหาและ พัฒนา การจัดการเรียนรู้ เพื่อยกระดับคุณภาพ การศึกษาของสถานศึกษา</p>	<p>1.จัดทำแผนงาน/โครงการบริหารงานวิชาการที่สอดคล้องกับนโยบายที่เกี่ยวข้องกับการเรียนรู้ของผู้เรียน โดยใช้การมีส่วนร่วม</p>	<p>1.ครูมีความรู้และทักษะการสอนที่มีคุณภาพ</p> <p>2.นักเรียนมีคุณภาพตามมาตรฐานหลักสูตรสถานศึกษา</p>	<p>1. ร้อยละของครูมีความรู้และทักษะการสอนมีคุณภาพอยู่ในระดับดีขึ้นไป</p> <p>2. ร้อยละของผู้เรียนมีความรู้ทักษะ คุณลักษณะ และสมรรถนะสำคัญผ่านเกณฑ์ที่สถานศึกษากำหนด</p>
	<p>2.พัฒนาหลักสูตรสถานศึกษาให้สอดคล้องกับนโยบายและบริบทที่เกี่ยวข้อง มีการนิเทศและประเมินการใช้หลักสูตรสถานศึกษา</p>	<p>1. หลักสูตรสถานศึกษามีความเหมาะสมกับนโยบายและบริบทของท้องถิ่น</p> <p>2. นักเรียนมีคุณภาพตามมาตรฐานหลักสูตรสถานศึกษา</p>	<p>1. ระดับความเหมาะสมของหลักสูตรสถานศึกษามีคุณภาพอยู่ในระดับดีขึ้นไป</p> <p>2. ร้อยละของผู้เรียนมีความรู้ทักษะ คุณลักษณะ และสมรรถนะสำคัญผ่านเกณฑ์ที่สถานศึกษากำหนด</p>
	<p>3.ส่งเสริมและพัฒนาการจัดการเรียนรู้แบบ Active learning ให้เหมาะสมกับวัยของผู้เรียน</p>	<p>1. ครูปรับการเรียนเปลี่ยนการสอน โดยเน้นให้ผู้เรียนได้เรียนรู้ด้วยการลงมือปฏิบัติ</p> <p>2.นักเรียนมีทักษะการทำงาน และทักษะการแก้ปัญหา</p>	<p>1. ร้อยละของครูที่ปรับการเรียนเปลี่ยนการสอน จัดกิจกรรมแบบ Active learning</p> <p>2. จำนวนผลงานของนักเรียน</p>
	<p>4.ส่งเสริมครูในการพัฒนาสื่อ นวัตกรรมที่ใช้ในการแก้ปัญหา การจัดการเรียนรู้ มีการติดตาม ประเมินผลและปรับปรุง</p>	<p>1..ครูใช้สื่อ นวัตกรรมในการแก้ปัญหาหรือพัฒนาการจัดการเรียนรู้</p> <p>2.นักเรียนมีความรู้ผ่านเกณฑ์ที่กำหนด</p>	<p>1. ร้อยละของครูจัดการเรียนรู้ได้อย่างมีคุณภาพ</p> <p>2.ร้อยละของนักเรียนมีความรู้ผ่านเกณฑ์ที่กำหนด</p>

# PA1 ด้านที่ 1 บส.3 (ต่อ)

<p>1. ด้านการบริหารงานวิชาการและความเป็นผู้นำทางวิชาการ (ต่อ)</p>	<p>4.ส่งเสริมครูในการพัฒนาสื่อ นวัตกรรมที่ใช้ในการแก้ปัญหา การจัดการเรียนรู้ มีการติดตาม ประเมินผลและปรับปรุง</p>	<p>1..ครูใช้สื่อ นวัตกรรมในการ แก้ปัญหาหรือพัฒนาการจัดการเรียนรู้ 2.นักเรียนมีความรู้ผ่านเกณฑ์ที่กำหนด</p>	<p>1. ร้อยละของครูจัดการเรียนรู้ได้อย่างมีคุณภาพ 2.ร้อยละของนักเรียนมีความรู้ผ่านเกณฑ์ที่กำหนด</p>
	<p>5.จัดให้มีระบบการนิเทศภายใน และระบบการประกันคุณภาพภายในสถานศึกษา</p>	<p>1.ครูจัดการเรียนรู้ได้อย่างมีคุณภาพ 2.นักเรียนมีคุณภาพตามมาตรฐานการประกันคุณภาพ</p>	<p>1.ร้อยละของครูมีคุณภาพด้านการจัดการเรียนรู้อยู่ในระดับดีขึ้นไป 2.ร้อยละของนักเรียนมีคุณภาพอยู่ในระดับดีขึ้นไป</p>
	<p>6.จัดให้มีการแลกเปลี่ยนเรียนรู้ทางวิชาชีพทั้งภายในและภายนอกสถานศึกษา</p>	<p>1.ครูมีทักษะการจัดการเรียนรู้และการพัฒนาตนเอง</p>	<p>1.ร้อยละของครูมีสื่อนวัตกรรมจัดการเรียนรู้ที่มีคุณภาพ</p>
	<p>7.วิเคราะห์สภาพปัญหาเพื่อพัฒนาแผนยกระดับคุณภาพการศึกษา</p>	<p>1.โรงเรียนมีแผนงาน/โครงการยกระดับคุณภาพผู้เรียน 2.ครูให้ความร่วมมือในการยกระดับเป็นอย่างดี 3.นักเรียนมีผลสัมฤทธิ์ทางการเรียนสูงขึ้น</p>	<p>1.ผลการดำเนินงานตามโครงการฯ มีคุณภาพอยู่ในระดับดี 2. ร้อยละของนักเรียนมีผลสัมฤทธิ์ทางการเรียนสูงขึ้น</p>

# PA1 ด้านที่ 2 บส.3

<p><b>2. ด้านการบริหารจัดการสถานศึกษา</b></p> <p>การบริหารจัดการสถานศึกษา ให้เป็นไปตามกฎหมาย ระเบียบ ข้อบังคับ นโยบาย และตามหลักบริหารกิจการ บ้านเมืองที่ดี การบริหารกิจการผู้เรียน และการส่งเสริมพัฒนาผู้เรียน การจัดการระบบดูแลช่วยเหลือผู้เรียน</p>	<p>1.จัดทำคู่มือการบริหารงานโรงเรียนให้ครอบคลุมทุกงานทั้ง 4 งาน เพื่อใช้เป็นเครื่องมือในการบริหารงาน</p>	<p>1. โรงเรียนมีการบริหารงานอย่างเป็นระบบและมีคุณภาพ/มีระบบ/ขั้นตอนการบริหารของโรงเรียนที่ชัดเจน</p> <p>2. ครูทำงานอย่างเป็นระบบ มีคุณภาพและประสิทธิภาพ</p>	<p>1. ร้อยละของงาน/กิจกรรม/โครงการ สำเร็จตามระยะเวลาที่กำหนด และมีคุณภาพตามเป้าหมายที่กำหนด</p>
	<p>2.การบริหารกิจการผู้เรียนโดยการจัดทำคู่มือการบริหารงาน ซึ่งมีการสนทนาศึกษาที่เกี่ยวข้อง เครือข่ายผู้ปกครอง กิจกรรมการช่วยเหลือวิธีดำเนินการและการประเมินผล เพื่อพัฒนาผู้เรียนให้มีโอกาสและความเสมอภาคกัน</p>	<p>1. โรงเรียนมีการบริหารงานกิจการผู้เรียนอย่างเป็นระบบ</p> <p>2. ผลการดำเนินงานมีคุณภาพและประสิทธิภาพ</p> <p>3. เครือข่ายผู้ปกครองให้ความร่วมมือเป็นอย่างดี</p> <p>4. ผู้เรียนได้รับการพัฒนาอย่างรอบด้านและทั่วถึง</p>	<p>1. จำนวนกิจกรรมนักเรียนที่ดำเนินงานบรรลุเป้าหมายและเสร็จทันเวลาที่กำหนด</p> <p>2. จำนวนครั้ง/ กิจกรรมความร่วมมือของเครือข่ายผู้ปกครอง</p> <p>3. ร้อยละของผู้เรียนมีความสมบูรณ์ทั้งด้านร่างกาย อารมณ์ สังคม และสติปัญญา ตามเกณฑ์ที่โรงเรียนกำหนด</p>
	<p>3.จัดให้มีระบบดูแลช่วยเหลือนักเรียนอย่างเหมาะสม</p>	<p>3.1 ระบบดูแลช่วยเหลือนักเรียนสามารถดำเนินงานได้อย่างมีประสิทธิภาพ</p> <p>3.2 ครูมีความเข้าใจและทำงานระบบดูแลได้อย่างมีประสิทธิภาพ</p> <p>3.3 ผู้เรียนได้รับโอกาสการพัฒนา ดูแลช่วยเหลืออย่างเสมอภาคและทั่วถึงกันทุกคน</p>	<p>3. ระดับผลการดำเนินงานระบบดูแลช่วยเหลือนักเรียนมีคุณภาพอยู่ในระดับดีขึ้น</p>



# PA1 ด้านที่ 3 บส.3

<p><b>3. ด้านการบริหารการเปลี่ยนแปลง เชิงกลยุทธ์ และนวัตกรรม</b> การกำหนดนโยบาย กลยุทธ์ การใช้เครื่องมือหรือนวัตกรรมทางการบริหาร และการนำไปปฏิบัติ การบริหาร การเปลี่ยนแปลงและนวัตกรรม ในสถานศึกษา เพื่อพัฒนาสถานศึกษา</p>	<p>1.จัดทำแผนกลยุทธ์และแผนปฏิบัติการประจำปีของโรงเรียนให้สอดคล้องกับการเปลี่ยนแปลง โดยใช้การมีส่วนร่วมของผู้ที่เกี่ยวข้อง</p>	<p>1.มีแผนกลยุทธ์และแผนปฏิบัติการประจำปีที่เหมาะสมกับสภาพปัจจุบัน สามารถนำสู่การปฏิบัติได้อย่างมีคุณภาพ 2.ครูดำเนินงานได้อย่างมีคุณภาพและมีประสิทธิภาพ 3.ผู้เรียนมีความรู้ ทักษะ และคุณลักษณะตามหลักสูตรสถานศึกษา</p>	<p>1. ระดับความสำเร็จของการดำเนินงาน/โครงการตามแผนปฏิบัติการประจำปี</p> <p>2. ร้อยละของผู้เรียนมีความรู้ ทักษะและคุณลักษณะตามหลักสูตรสถานศึกษา</p>
	<p>2.การบริหารงานของโรงเรียนสอดคล้องกับความเปลี่ยนแปลง โดยใช้ <u>แนวทางการบริหารอย่างมีส่วนร่วม (ควรกำหนดวิธีการถ้ามี)</u> โดยจัดทำคู่มือการบริหารงานให้มีความเหมาะสมกับบริบทและทันสมัย</p>	<p>1. โรงเรียนมีระบบการบริหารงานที่สอดคล้องกับการเปลี่ยนแปลงและมีคุณภาพ 2.ครูมีทักษะการจัดการเรียนรู้ที่ทันสมัย 3.นักเรียนมีคุณภาพและคุณลักษณะที่เหมาะสมกับการเปลี่ยนแปลง</p>	<p>1.คุณภาพของระบบการบริหารแบบ.....มีคุณภาพอยู่ในระดับดีขึ้นไป 2.ร้อยละของครูมีทักษะการจัดการเรียนรู้ที่สอดคล้องกับการเปลี่ยนแปลง 3. ร้อยละของผู้เรียนมีความรู้ ทักษะ และคุณลักษณะ ตามเป้าหมายของแนวทางที่โรงเรียนกำหนด</p>

# PA1 ด้านที่ 4 บส.

<p>4. ด้านการบริหารงาน ชุมชนและ เครือข่าย การสร้างและพัฒนา เครือข่าย เพื่อ พัฒนาการเรียนรู้ การ จัดระบบ การ ให้บริการใน สถานศึกษา</p>	<p>1. สร้างความร่วมมือกับผู้เรียน ครู ผู้ปกครอง คณะกรรมการ และผู้เกี่ยวข้อง เพื่อพัฒนา ผู้เรียนให้มีคุณลักษณะอันพึง ประสงค์</p>	<p>1.โรงเรียนได้รับความร่วมมือใน การพัฒนาการศึกษาให้มี คุณภาพ 2.นักเรียนมีคุณลักษณะอันพึง ประสงค์ที่ดี</p>	<p>1.จำนวนความร่วมมือของผู้เรียน ครู ผู้ปกครอง คณะกรรมการ และผู้เกี่ยวข้อง ที่ร่วมพัฒนา โรงเรียน 2.ร้อยละของนักเรียนมีคุณลักษณะ อันพึงประสงค์ผ่านเกณฑ์ที่โรงเรียน กำหนด</p>
	<p>2. จัดระบบการให้บริการงาน วิชาการ โดยร่วมมือกับชุมชน เครือข่ายและผู้ที่เกี่ยวข้อง และ สร้างเครือข่ายพัฒนาคุณภาพ การศึกษา</p>	<p>1. โรงเรียนมีระบบเครือ ข่ายพัฒนาคุณภาพ การศึกษา 2.โรงเรียนได้รับการยอมรับจาก ชุมชน</p>	<p>1.จำนวนเครือเครือข่ายพัฒนา คุณภาพการศึกษาของโรงเรียน 2. ระดับความพึงพอใจของ ผู้ให้บริการของโรงเรียนอยู่ในระดับดี ขึ้นไป</p>

Dr. Apichai Tak1

# PA1 ด้านที่ 5 บส.3

<p><b>๕. ด้านการพัฒนาตนเองและวิชาชีพ</b></p> <p>การพัฒนาตนเองและวิชาชีพ การนำความรู้ ทักษะ ที่ได้จากการพัฒนาตนเองและวิชาชีพ มาใช้ในการพัฒนาการบริหารจัดการ สถานศึกษา ที่ส่งผลต่อคุณภาพ ผู้เรียน ครู และสถานศึกษา</p>	<p>1.พัฒนาตนเองให้มีความรู้ ทักษะและสมรรถนะทางการบริหาร และใช้ภาษาไทย ภาษาอังกฤษและเทคโนโลยี ให้เหมาะสมกับตำแหน่งผู้บริหาร และเป็นผู้นำในการแลกเปลี่ยนเรียนรู้ทางวิชาชีพ</p>	<p>1.ตนเองมีความรู้ ทักษะและสมรรถนะทางการบริหารโรงเรียนอย่างเหมาะสม</p> <p>2.โรงเรียนได้รับการยอมรับจากชุมชนเป็นอย่างดี</p> <p>3. ครูได้รับการส่งเสริมพัฒนาเองให้มีความก้าวหน้าในวิชาชีพ</p> <p>4.นักเรียนได้รับการพัฒนา/แก้ไข ปัญหาอย่างเหมาะสมและทันสมัย</p>	<p>1.จำนวนครั้งที่พัฒนาตนเอง</p> <p>2.ระดับความพึงพอใจของผู้ที่เกี่ยวข้องที่มีต่อการบริหารงานของโรงเรียน</p> <p>3.ร้อยละของครูที่ได้รับการส่งเสริม พัฒนาและมี ความก้าวหน้าในวิชาชีพ</p> <p>4.ร้อยละของนักเรียนมีความสามารถ และทักษะที่เหมาะสมกับวัย</p>
	<p>2. นำความรู้ ทักษะ นวัตกรรม ที่ได้จากการพัฒนาตนเองมาใช้ในการแก้ปัญหา /พัฒนาการบริหารงานในสถานศึกษา โดยมีการติดตามผล รายงานผล และนำผลไปใช้</p>	<p>1. กิจกรรม/โครงการแก้ไข ปัญหา หรือพัฒนาของโรงเรียน มีคุณภาพและมีประสิทธิภาพ</p> <p>2.ครูมีความสามารถดำเนินงานได้อย่างมีคุณภาพ</p> <p>3.นักเรียนได้รับการพัฒนา/แก้ไข ปัญหาอย่างเหมาะสมและทันสมัย</p>	<p>1. ระดับคุณภาพการดำเนินงานของโรงเรียนอยู่ในระดับดีขึ้นไป</p> <p>2.ระดับความสำเร็จของงาน/กิจกรรม/โครงการมีคุณภาพและประสิทธิภาพ</p> <p>3.ร้อยละของนักเรียนมีความรู้ ทักษะและสมรรถนะเหมาะสมกับวัย</p>

# • ส่วนที่ 2 ข้อตกลงในการพัฒนางานที่เสนอเป็นประเด็นท้าทาย

ส่วนที่ 2 ข้อตกลงในการพัฒนางานที่เป็นประเด็นท้าทายในการพัฒนาคุณภาพผู้เรียน ครู และสถานศึกษา

ประเด็นที่ท้าทายในการพัฒนาคุณภาพผู้เรียน ครู และสถานศึกษาของผู้จัดทำข้อตกลง

ซึ่งปัจจุบันดำรงตำแหน่งผู้บริหารสถานศึกษา วิทยฐานะชำนาญการพิเศษ ต้องแสดงให้เห็นถึง

ระดับการปฏิบัติที่คาดหวัง ของวิทยฐานะชำนาญการพิเศษ คือ การริเริ่มพัฒนา การบริหารจัดการสถานศึกษา และคุณภาพการศึกษาของ สถานศึกษา ให้เกิดการเปลี่ยนแปลงไปในทางที่ดี ขึ้นหรือมีการพัฒนามากขึ้น

(ทั้งนี้ ประเด็นท้าทายอาจจะแสดง ให้เห็นถึงระดับการปฏิบัติที่คาดหวังในวิทยฐานะที่สูงกว่าได้)

# • ส่วนที่ 2 ข้อตกลงในการพัฒนางานที่เสนอเป็นประเด็นท้าทาย

ประเด็นท้าทาย เรื่อง .....การพัฒนาผลสัมฤทธิ์ทางการเรียน

---

1. สภาพปัญหาการจัดการเรียนรู้และคุณภาพการเรียนรู้ของผู้เรียน
  - ผู้เรียนผลสัมฤทธิ์ต่ำ ยังคิดวิเคราะห์ไม่ค่อยเป็น
  - ครูยังไม่ปรับการเรียนการสอน
  - ครูยังไม่สอนให้ลงมือปฏิบัติ
  - ครูใช้สื่อน้อย
2. วิธีการดำเนินการให้บรรลุผล
  - 1) กำหนดแนวทางการพัฒนาผลสัมฤทธิ์ทางการเรียนของโรงเรียน
  - 2) พัฒนาครูให้มีความรู้ความเข้าใจและสามารถนำไปดำเนินการได้
  - 3) นิเทศ กำกับ ติดตาม การดำเนินงานด้วยกัลยาณมิตร
  - 4) จัดสรุปผลการดำเนินการร่วมกัน
  - 5) นำผลการดำเนินงานเป็นฐาน/ประยุกต์ใช้ /สะท้อนผลในการพัฒนาครั้งต่อไป
  - 6) สรุปและรายงานผล
  - 7) ประชัมพันธ์เผยแพร่ผลการดำเนินงาน

# • ส่วนที่ 2 ข้อตกลงในการพัฒนางานที่เสนอเป็นประเด็นท้าทาย

## 3. ผลลัพธ์การพัฒนาคาดหวัง

### 3.1 เชิงปริมาณ

- 1) ครูผู้สอนชั้นระดับประถมศึกษา และมัธยมศึกษาทุกคน
- 2) นักเรียนทุกคน ทุกชั้นเรียน ได้รับการพัฒนาผลสัมฤทธิ์ทางการเรียน

### 2 เชิงคุณภาพ

- 1) ครูผู้สอนจัดการเรียนการสอนโครงการได้อย่างมีคุณภาพ
- 2) ครูผู้สอนใช้สื่อการสอนโครงการได้อย่างเหมาะสมกับนักเรียนและบริบทของโรงเรียน
- 3) นักเรียนได้เรียนรู้แบบโครงการได้อย่างเหมาะสมและมีคุณภาพ

ลงชื่อ.....

(.....)

ตำแหน่ง.....

ผู้จัดทำข้อตกลงในการพัฒนางาน

/ / .....

## ความเห็นของผู้บังคับบัญชา

เห็นชอบให้เป็นข้อตกลงในการพัฒนางาน

ไม่เห็นชอบให้เป็นข้อตกลงในการพัฒนางาน โดยมีข้อเสนอแนะเพื่อนำไปแก้ไข และเสนอเพื่อพิจารณาอีกครั้ง ดังนี้

ลงชื่อ.....

(.....)

ตำแหน่ง.....ผู้บังคับบัญชา

...../...../.....



# การประเมิน PA 1/บส. ส่วนที่ 2

ส่วนที่ 2 ข้อตกลงในการพัฒนางานที่เสนอเป็นประเด็นท้าทายในการพัฒนาคุณภาพผู้เรียน ครู

และสถานศึกษา (40 คะแนน)

รายการประเมิน ระดับการปฏิบัติที่คาดหวัง <i>แก้ไขปัญหา (Solve the Problem)</i>	ผลการประเมิน				หมายเหตุ																	
	1 ปฏิบัติได้ ต่ำกว่าระดับ ที่คาดหวังมาก	2 ปฏิบัติได้ ต่ำกว่าระดับ ที่คาดหวัง	3 ปฏิบัติได้ ตามระดับ ที่คาดหวัง	4 ปฏิบัติได้ สูงกว่าระดับ ที่คาดหวัง																		
1. วิธีดำเนินการ (20 คะแนน)																						
พิจารณาจากการดำเนินการที่ถูกต้อง ครบถ้วน เป็นไปตามระยะเวลาที่กำหนดไว้ในข้อตกลง และสะท้อนให้เห็นถึงระดับการปฏิบัติที่คาดหวัง ตามตำแหน่งและวิทยฐานะ			<table border="1"> <thead> <tr> <th rowspan="2">ระดับคุณภาพ</th> <th colspan="2">ค่าคะแนนที่ได้</th> </tr> <tr> <th>คะแนนเต็ม 10</th> <th>คะแนนเต็ม 20</th> </tr> </thead> <tbody> <tr> <td>4</td> <td>10.00</td> <td>20.00</td> </tr> <tr> <td>3</td> <td>7.50</td> <td>15.00</td> </tr> <tr> <td>2</td> <td>5.00</td> <td>10.00</td> </tr> <tr> <td>1</td> <td>2.50</td> <td>5.00</td> </tr> </tbody> </table>		ระดับคุณภาพ	ค่าคะแนนที่ได้		คะแนนเต็ม 10	คะแนนเต็ม 20	4	10.00	20.00	3	7.50	15.00	2	5.00	10.00	1	2.50	5.00	
ระดับคุณภาพ	ค่าคะแนนที่ได้																					
	คะแนนเต็ม 10	คะแนนเต็ม 20																				
4	10.00	20.00																				
3	7.50	15.00																				
2	5.00	10.00																				
1	2.50	5.00																				
2. ผลลัพธ์การพัฒนาคุณภาพผู้เรียน ครู และสถานศึกษา ที่คาดหวัง (20 คะแนน)																						
2.1 เชิงปริมาณ (10 คะแนน) พิจารณาจากการบรรลุเป้าหมายเชิงปริมาณ ได้ครบถ้วนตามข้อตกลง และมีความถูกต้อง เชื่อถือได้																						
2.2 เชิงคุณภาพ (10 คะแนน) พิจารณาจากการบรรลุเป้าหมายเชิงคุณภาพ ได้ครบถ้วน ถูกต้อง เชื่อถือได้ และปรากฏผลต่อ คุณภาพผู้เรียน ครู และสถานศึกษา ได้ตามข้อตกลง																						
รวมผลการประเมินทั้ง 2 ส่วน = ..... คะแนน																						

# ผลการประเมินตาม PA ผู้บริหารสถานศึกษา จะบันทึกอย่างไร ?

- 122 -

PA 3/บส

สำหรับกรรมการประเมิน PA

แบบสรุปผลการประเมินการพัฒนางานตามข้อตกลง (PA)

สำหรับข้าราชการครูและบุคลากรทางการศึกษา

ตำแหน่งผู้บริหารสถานศึกษา (ทุกสังกัด)

ประจำปีงบประมาณ พ.ศ. ....

(ระหว่างวันที่.....เดือน.....พ.ศ. ....ถึงวันที่.....เดือน.....พ.ศ. ....)

## ข้อมูลผู้รับการประเมิน

ชื่อ.....นามสกุล.....ตำแหน่ง.....  
วิทยฐานะ.....สถานศึกษา.....สังกัด.....  
รับเงินเดือนในอันดับ คศ. .... อัตราเงินเดือน ..... บาท

ภาระงาน  เป็นไปตามที่ ก.ค.ศ. กำหนด  ไม่เป็นไปตามที่ ก.ค.ศ. กำหนด

## ผลการประเมิน

การประเมินข้อตกลง ในการพัฒนางาน	คะแนนเต็ม	คนที่ 1	คนที่ 2	คนที่ 3	หมายเหตุ
ส่วนที่ 1 ข้อตกลงในการพัฒนางาน ตามมาตรฐานตำแหน่ง	60				เกณฑ์ผ่านต้องได้คะแนน จากกรรมการแต่ละคน ไม่ต่ำกว่าร้อยละ 70
ส่วนที่ 2 ข้อตกลงในการพัฒนางาน ที่เสนอเป็นประเด็นท้าทายในการพัฒนา คุณภาพผู้เรียน ครู  สถานศึกษา	40				
รวม					

# การขอมีวิทยฐานะ/เลื่อนวิทยฐานะ ตำแหน่งผู้บริหารสถานศึกษา

ตามหมวด 3 (รองผอ.ร.ร./ศพ) หน้า 17

ตามหมวด 4 (รองผอ.ร.ร./ชช.) หน้า 22

ตามหมวด 5 (ผอ.ร.ร./ศพ.) หน้า 28

ตามหมวด 6 (ผอ.ร.ร./ชช.+ชศพ) หน้า 33

# ใครเป็นผู้ประเมินวิทยฐานะของผู้บริหารสถานศึกษา

คณะกรรมการประเมิน PA4 เพื่อขอรับการประเมินให้มีวิทยฐานะหรือเลื่อนวิทยฐานะ

1. ชนก. และ ชพ. ให้ กศจ. ตั้งคณะกรรมการประเมินฯ โดยเลือกจากบัญชีรายชื่อผู้ทรงคุณวุฒิที่ ก.ค.ศ. กำหนด 3 คนต่อ 1 ราย
2. รองผอ.ร.ร./ชนก.ชพ การประเมิน ด้านที่ 1 และด้านที่ 2 ตามหมวด 3 ให้ กศจ. ตั้งคณะกรรมการประเมินฯ
3. รองผอ.ร.ร./ชช. การประเมิน ด้านที่ 1 และด้านที่ 2 และด้านที่ 3 ตามหมวด 4 ให้ ก.ค.ศ. ตั้งคณะกรรมการประเมินฯ
4. ผอ.ร.ร./ชพ. การประเมิน ด้านที่ 1 และด้านที่ 2 ตามหมวด 5 ให้ กศจ. ตั้งคณะกรรมการประเมินฯ
5. ผอ.ร.ร./ชช.+ชชพ การประเมินด้านที่ 1 และด้านที่ 2 และด้านที่ 3 ตามหมวด 6 ให้ ก.ค.ศ. ตั้งคณะกรรมการประเมินฯ

# การขอมีวิทยฐานะของ บส. จะประเมินอะไรบ้าง ?

- 151 -

สำหรับกรรมการประเมิน

## แบบสรุปผลการประเมินตำแหน่งและวิทยฐานะ ด้านที่ 1 และด้านที่ 2

ผู้ขอรับการประเมิน

ชื่อ.....นามสกุล..... ตำแหน่ง.....

สถานศึกษา.....สังกัด.....

รับเงินเดือนในอันดับ คศ. .... อัตราเงินเดือน ..... บาท

**ด้านที่ 1** ด้านทักษะการวางแผนพัฒนาสถานศึกษา กลยุทธ์ การใช้เครื่องมือหรือนวัตกรรมทางการบริหาร

ตัวชี้วัดทักษะการวางแผน กลยุทธ์ การใช้เครื่องมือหรือนวัตกรรมทางการบริหาร	คะแนน	คะแนนถ่วงน้ำหนัก (คะแนน x 2.5)
1. มุ่งผลลัพธ์ผู้เรียนเป็นสำคัญ		
2. มุ่งคุณภาพหลักสูตรและคุณภาพผู้เรียน		
3. มุ่งพัฒนาสมรรถนะของครู และผู้เรียน		
4. มุ่งพัฒนาครู โดยใช้ระบบให้คำปรึกษา ชี้แนะ		
5. มุ่งพัฒนาระบบและกระบวนการทำงาน		
6. มุ่งนวัตกรรมการทำงานอย่างสร้างสรรค์		
7. มุ่งระดมทรัพยากร เครือข่าย และความร่วมมือ		
8. มุ่งสร้างภาวะผู้นำร่วมของผู้มีส่วนได้ส่วนเสีย		
รวมคะแนน		

ผลการพิจารณา

ผ่าน

ไม่ผ่าน

Dr.Apichai Tak2564

# เกณฑ์การให้คะแนนด้านที่ 1

ด้านที่ 1 ด้านทักษะการวางแผนพัฒนาสถานศึกษา กลยุทธ์ การใช้เครื่องมือหรือนวัตกรรม  
ทางการบริหาร เกณฑ์การให้คะแนน (Scoring Rubric)

1 คะแนน	เมื่อปรากฏชัดเจนว่าสามารถปฏิบัติตามข้อ 1 ถึง ข้อ 3 ได้ 1 ข้อ
2 คะแนน	เมื่อปรากฏชัดเจนว่าสามารถปฏิบัติตามข้อ 1 ถึง ข้อ 3 ได้ 2 ข้อ
3 คะแนน	เมื่อปรากฏชัดเจนว่าสามารถปฏิบัติตามข้อ 1 ถึง ข้อ 3 ได้ทั้ง 3 ข้อ
4 คะแนน	เมื่อปรากฏชัดเจนว่าสามารถปฏิบัติตามข้อ 1 ถึง ข้อ 3 ได้ทั้ง 3 ข้อ และปรากฏชัดเจนว่าสามารถปฏิบัติตามข้อ 4 หรือ ข้อ 5 ได้ 1 ข้อ
5 คะแนน	เมื่อปรากฏชัดเจนว่าสามารถปฏิบัติตามข้อ 1 ถึง ข้อ 3 ได้ทั้ง 3 ข้อ และปรากฏชัดเจนว่าสามารถปฏิบัติตามข้อ 4 และ ข้อ 5 ได้ทั้ง 2 ข้อ



# อย่างไรจึงจะได้คะแนน ด้านที่ 1 สูงสูง

ต้องพิจารณาจาก PA4/บส.สพฐ.

ด้านที่ 1 ด้านทักษะการวางแผนพัฒนาสถานศึกษา กลยุทธ์ การใช้เครื่องมือหรือนวัตกรรมทางการบริหาร  
ตัวชี้วัดที่ 1 มุ่งผลลัพธ์ผู้เรียนเป็นสำคัญ

เกณฑ์การพิจารณาผลการปฏิบัติ	คะแนน
1) ส่งเสริมผู้เรียนในด้านการเรียนรู้ พัฒนาการ คุณลักษณะที่พึงประสงค์ สุขภาวะ หรือความเป็นอยู่ของผู้เรียน 2) ผู้เรียนเป็นกลุ่มเป้าหมายที่ได้รับผลโดยตรง 3) ดำเนินการได้ตรงจุดหรือตรงกับความจำเป็นของผู้เรียน 4) แสดงให้เห็นถึงการริเริ่มเพื่อส่งเสริมผู้เรียนในด้านต่าง ๆ 5) แสดงให้เห็นถึงผลการประยุกต์ใช้กิจกรรมหรือวิธีการใหม่ ๆ ในการส่งเสริมผู้เรียน	

ตัวชี้วัดที่ 2 มุ่งคุณภาพหลักสูตรและคุณภาพผู้เรียน

เกณฑ์การพิจารณาผลการปฏิบัติ	คะแนน
1) ปรับปรุง พัฒนา หลักสูตร กิจกรรมเสริมการเรียนการสอน หรือ สื่อ วัสดุ อุปกรณ์ เครื่องมือ ในการเรียนการสอน 2) เป็นการสร้างความรู้ ประสบการณ์ใหม่ ให้กับผู้เรียน 3) ดำเนินการได้สอดคล้องกับสภาพผู้เรียนและบริบทสถานศึกษา 4) แสดงให้เห็นถึงการริเริ่มในการพัฒนาคุณภาพหลักสูตรและการเรียนการสอนของสถานศึกษา 5) แสดงให้เห็นถึงผลของการริเริ่มในการพัฒนาคุณภาพหลักสูตรและการเรียนการสอนของสถานศึกษา	

# อย่างไรจึงจะได้คะแนน ด้านที่ 1 สูงสูง

## ด้านที่ 1 ด้านทักษะการวางแผนพัฒนาสถานศึกษา กลยุทธ์ การใช้เครื่องมือหรือนวัตกรรมทางการบริหาร

### ตัวชี้วัดที่ 3 มุ่งพัฒนาสมรรถนะของครู และผู้เรียน

เกณฑ์การพิจารณาผลการปฏิบัติ	คะแนน
1) เป็นการเสริมสร้างสมรรถนะจากการลงมือปฏิบัติจริงของผู้เกี่ยวข้อง 2) ครูได้รับการพัฒนาสมรรถนะในการสอนหรือการทำงาน 3) ผู้เรียนได้รับการพัฒนาสมรรถนะตามหลักสูตร 4) แสดงให้เห็นถึงการริเริ่มในการพัฒนาสมรรถนะของครูและนักเรียน 5) แสดงให้เห็นถึงผลของการริเริ่มในการพัฒนาสมรรถนะของครูและนักเรียน	

### ตัวชี้วัดที่ 4 มุ่งพัฒนาครู โดยใช้ระบบให้คำปรึกษา ชี้นำ

เกณฑ์การพิจารณาผลการปฏิบัติ	คะแนน
1) ครูได้แลกเปลี่ยนเรียนรู้วิธีการสอน หรือการทำงานร่วมกัน 2) เป็นผู้ชี้แนะในการพัฒนาการสอนของครู 3) เป็นผู้นำ PLC ในกระบวนการพัฒนาการสอนของครู 4) แสดงให้เห็นถึงการริเริ่มในการพัฒนาครูภายในสถานศึกษา 5) แสดงให้เห็นถึงผลการริเริ่มในการพัฒนาครูภายในสถานศึกษา	

### ตัวชี้วัดที่ 5 มุ่งพัฒนาระบบและกระบวนการทำงาน

เกณฑ์การพิจารณาผลการปฏิบัติ	คะแนน
1) การวิเคราะห์และออกแบบกระบวนการทำงานอย่างเป็นระบบ มีขั้นตอนและวิธีปฏิบัติชัดเจน 2) มีการพัฒนาคุณภาพของระบบการทำงานอย่างต่อเนื่อง 3) ระบบการทำงานมีความยั่งยืน (ไม่ใช่การทำงานเฉพาะหน้า) 4) แสดงให้เห็นถึงการริเริ่มระบบการทำงานใหม่ ๆ ของสถานศึกษา 5) แสดงให้เห็นถึงผลการริเริ่มในการพัฒนาระบบการทำงานของสถานศึกษา	

# อย่างไรจึงจะได้คะแนน ด้านที่ 1 สูงสูง

ด้านที่ 1 ด้านทักษะการวางแผนพัฒนาสถานศึกษา กลยุทธ์ การใช้เครื่องมือหรือนวัตกรรมทางการบริหาร

## ตัวชี้วัดที่ 6 มุ่งนวัตกรรมการทำงานอย่างสร้างสรรค์

เกณฑ์การพิจารณาผลการปฏิบัติ	คะแนน
<ol style="list-style-type: none"><li>1) เป้าหมายการพัฒนาเพื่อเปลี่ยนแปลงสถานศึกษามีความชัดเจนและไปถึงได้</li><li>2) การทำงานของสถานศึกษามีลักษณะเป็นองค์กรแห่งการเรียนรู้</li><li>3) มีการนำนวัตกรรมหรือเครื่องมือบริหารจัดการมาประยุกต์ใช้</li><li>4) แสดงให้เห็นถึงการริเริ่มในการนำนวัตกรรมหรือเครื่องมือบริหารจัดการมาใช้พัฒนาคุณภาพสถานศึกษา</li><li>5) แสดงให้เห็นถึงผลการริเริ่มในการใช้นวัตกรรมหรือเครื่องมือบริหารจัดการในการพัฒนาคุณภาพสถานศึกษา</li></ol>	

## ตัวชี้วัดที่ 7 มุ่งระดมทรัพยากร เครือข่าย และความร่วมมือ

เกณฑ์การพิจารณาผลการปฏิบัติ	คะแนน
<ol style="list-style-type: none"><li>1) มีการประสานความร่วมมือกับผู้ปกครองและชุมชน</li><li>2) มีการใช้เครือข่ายในการระดมทรัพยากรและความร่วมมือจากภายนอกสถานศึกษา</li><li>3) สถานศึกษาได้รับประโยชน์จากเครือข่ายความร่วมมือ</li><li>4) แสดงให้เห็นถึงการริเริ่มในการใช้เครือข่ายการทำงานเพื่อพัฒนาสถานศึกษา</li><li>5) แสดงให้เห็นถึงผลของการริเริ่มในการใช้เครือข่ายการทำงาน</li></ol>	

## ตัวชี้วัดที่ 8 มุ่งสร้างภาวะผู้นำร่วมของผู้มีส่วนได้ส่วนเสีย

เกณฑ์การพิจารณาผลการปฏิบัติ	คะแนน
<ol style="list-style-type: none"><li>1) มีการทำงานเป็นทีมและเรียนรู้ร่วมกัน</li><li>2) กระบวนการทำงานเน้นการมีส่วนร่วมของผู้มีส่วนได้ส่วนเสีย</li><li>3) แสดงให้เห็นถึงภาวะผู้นำในการเปลี่ยนแปลงและพัฒนาสถานศึกษา</li><li>4) แสดงให้เห็นถึงการริเริ่มให้เกิดการทำงานร่วมกันของครู</li><li>5) แสดงให้เห็นถึงผลการริเริ่มที่ส่งผลดีต่อการทำงานร่วมกันของครู</li></ol>	

# การขอมีวิทยฐานะของบส. ด้านที่ 2 จะประเมินอะไรบ้าง ?

แบบสรุปผลการประเมินด้านที่ 1 และด้านที่ 2 P.145

## ด้านที่ 2 ด้านผลลัพธ์ในการพัฒนาการบริหารสถานศึกษา

ตัวชี้วัดผลลัพธ์ในการพัฒนาคุณภาพผู้เรียน ครู และสถานศึกษา	คะแนน	คะแนน ถ่วงน้ำหนัก (คะแนน x 5)
1. ผลงานหรือผลการปฏิบัติเป็นผลลัพธ์ที่เกิดขึ้นจากการบริหารจัดการ ของผู้บริหารสถานศึกษา		
2. ผลงานหรือผลการปฏิบัติที่ส่งผลต่อการพัฒนาคุณภาพผู้เรียน		
3. ผลงานหรือผลการปฏิบัติที่ส่งผลต่อการพัฒนาคุณภาพครูในสถานศึกษา		
4. ผลงานหรือผลการปฏิบัติที่ส่งผลต่อการพัฒนาคุณภาพสถานศึกษา		
รวมคะแนน		

ผลการพิจารณา

ผ่าน

ไม่ผ่าน

(ลงชื่อ)..... กรรมการผู้ประเมิน

(.....)

ตำแหน่ง.....

วันที่..... เดือน..... พ.ศ. ....

# เกณฑ์การให้คะแนนด้านที่ 2

- 149 -

ด้านที่ 2 ด้านผลลัพธ์ในการพัฒนาคุณภาพผู้เรียน ครู และสถานศึกษา  
เกณฑ์การให้คะแนน (Scoring Rubric)

1 คะแนน	เมื่อปฏิบัติได้หรือปรากฏผลชัดเจน 1 ข้อ จาก 5 ข้อ
2 คะแนน	เมื่อปฏิบัติได้หรือปรากฏผลชัดเจน 2 ข้อ จาก 5 ข้อ
3 คะแนน	เมื่อปฏิบัติได้หรือปรากฏผลชัดเจน 3 ข้อ จาก 5 ข้อ
4 คะแนน	เมื่อปฏิบัติได้หรือปรากฏผลชัดเจน 4 ข้อ จาก 5 ข้อ
5 คะแนน	เมื่อปฏิบัติได้หรือปรากฏผลชัดเจนทั้ง 5 ข้อ



# ทำอย่างไรจึงจะได้คะแนน ด้านที่ 2 สูงสูง

## ด้านที่ 2 ด้านผลลัพธ์ในการพัฒนาการบริหารสถานศึกษา

ตัวชี้วัดที่ 1 ผลงานหรือผลการปฏิบัติเป็นผลลัพธ์ที่เกิดขึ้นจากการบริหารจัดการของผู้บริหารสถานศึกษา

เกณฑ์พิจารณาผลงานหรือผลการปฏิบัติ	คะแนน
1) เป็นไปตามเป้าหมายหรือวัตถุประสงค์ของข้อตกลงการพัฒนางาน 2) เหมาะสมกับบริบทและสภาพของครูและนักเรียน 3) สอดคล้องกับความต้องการของผู้ปกครองและชุมชน 4) เกิดขึ้นจากผลการปฏิบัติร่วมกันของครูในสถานศึกษา ไม่ใช่ผลงานของคนใดคนหนึ่ง 5) เหมาะสม คุ่มค่า และเป็นประโยชน์ต่อการเรียนรู้ของผู้เรียน	

ตัวชี้วัดที่ 2 ผลงานหรือผลการปฏิบัติที่ส่งผลต่อการพัฒนาคุณภาพผู้เรียน

เกณฑ์พิจารณาผลงานหรือผลการปฏิบัติ	คะแนน
1) ทักษะพื้นฐานของผู้เรียน เช่น การสื่อสาร การเรียนรู้ คุณลักษณะที่พึงประสงค์ ทักษะชีวิต ทักษะการคิด เป็นต้น 2) คุณภาพชีวิต หรือสภาวะด้านการเรียนรู้ หรือพัฒนาการด้านร่างกาย จิตใจ อารมณ์ และสังคมของผู้เรียน 3) การบูรณาการทักษะในการทำงาน (Cross – functional Skills) ของผู้เรียน เช่น ทักษะกระบวนการ ทักษะทางสังคม ทักษะการจัดการ ทักษะเฉพาะทาง ทักษะการแก้ปัญหาที่ซับซ้อน เป็นต้น 4) ผู้เรียนส่วนใหญ่เป็นผู้ได้รับผลการพัฒนา ไม่ใช่เฉพาะผู้เรียนคนใดคนหนึ่ง 5) ผลลัพธ์ที่เกิดกับผู้เรียนมีความต่อเนื่อง ยั่งยืน และส่งผลต่อผู้เรียนในระยะยาว	



# ทำอย่างไรจึงจะได้คะแนน ด้านที่ 2 สูงสูง

## ด้านที่ 2 ด้านผลลัพธ์ในการพัฒนาการบริหารสถานศึกษา

### ตัวชี้วัดที่ 3 ผลงานหรือผลการปฏิบัติที่ส่งผลต่อการพัฒนาคุณภาพครูในสถานศึกษา

เกณฑ์พิจารณาผลงานหรือผลการปฏิบัติ	คะแนน
1) ทักษะการสอน หรือทักษะวิชาการ หรือทักษะการจัดการเกี่ยวกับหลักสูตร และการเรียนการสอน 2) การเรียนรู้ร่วมกันของครูในลักษณะชุมชนการเรียนรู้ทางวิชาชีพ (Professional Learning Community) 3) ทักษะการทำงานเป็นทีม และความรักสามัคคีในองค์กร 4) ภาวะผู้นำร่วมของครูในการพัฒนาสถานศึกษา 5) ความทุ่มเท เสียสละ และยึดมั่นในจรรยาบรรณวิชาชีพ	

### ตัวชี้วัดที่ 4 ผลงานหรือผลการปฏิบัติที่ส่งผลต่อการพัฒนาคุณภาพสถานศึกษา

เกณฑ์พิจารณาผลงานหรือผลการปฏิบัติ	คะแนน
1) ผลลัพธ์ที่เกิดขึ้นกับผู้เรียนเปลี่ยนแปลงไปในทิศทางที่ดีขึ้น 2) การทำงานของครูเปลี่ยนแปลงไปในทิศทางที่ดีขึ้น 3) ปรากฏผลการทำงานร่วมกันระหว่างครูกับผู้ปกครองในการพัฒนาผู้เรียน 4) ปรากฏผลการพัฒนาสถานศึกษาจากความร่วมมือกับชุมชนหรือองค์กรต่าง ๆ 5) การยอมรับในคุณภาพของสถานศึกษาจากหน่วยงานหรือองค์กรที่เกี่ยวข้อง	

## เกณฑ์การตัดสิน

ผู้ผ่านการประเมินด้านที่ 1 ด้านทักษะการวางแผนพัฒนาสถานศึกษา กลยุทธ์ การใช้เครื่องมือ หรือนวัตกรรมทางการบริหาร และด้านที่ 2 ด้านผลลัพธ์ในการพัฒนาการบริหารสถานศึกษา จะต้องได้คะแนน ดังนี้

วิทยฐานะชำนาญการ	จะต้องได้คะแนนจากกรรมการแต่ละคนไม่ต่ำกว่า	ร้อยละ 65
วิทยฐานะชำนาญการพิเศษ	จะต้องได้คะแนนจากกรรมการแต่ละคนไม่ต่ำกว่า	ร้อยละ 70
วิทยฐานะเชี่ยวชาญ	จะต้องได้คะแนนจากกรรมการแต่ละคนไม่ต่ำกว่า	ร้อยละ 75
วิทยฐานะเชี่ยวชาญพิเศษ	จะต้องได้คะแนนจากกรรมการแต่ละคนไม่ต่ำกว่า	ร้อยละ 80

## ที่จะส่งผลงาน จะต้องทำอะไรบ้าง?

1. ให้นำ PA4/บส ด้านที่ 1 และด้านที่ 2 มาพิจารณาดำเนินการพัฒนางานตาม PA1
2. **ไฟล์ Pdf** ผลการประเมิน PA ย้อนหลัง 3 รอบ.. 1 ไฟล์
3. ผู้ขอต้องผ่านการประเมิน 2 ด้านดังนี้
  - 3.1 ด้านที่ 1 ด้านทักษะการวางแผนพัฒนาการศึกษา กลยุทธ์ฯ
    - 3.1.1 **ไฟล์ Pdf** รายงานผลการดำเนินการตามแผนพัฒนาคุณภาพสถานศึกษา 1 ไฟล์
    - 3.1.2 **ไฟล์วิดีโอ** การนำเสนอการพัฒนาสถานศึกษาตามโครงการ/กิจกรรมตามแผนข้อ 2.1.1 แสดงให้ที่มา แรงบันดาลใจ 1 ไฟล์ (15 นาที) P.43
  - 3.2 ด้านที่ 2 **ไฟล์วิดีโอ** ด้านผลลัพธ์การพัฒนาฯ ที่ส่งผลต่อผู้เรียน ครู สถานศึกษา 1 ไฟล์ (10 นาที) P.44
4. **ยื่นแบบคำขอมิ/เลื่อนวิทยฐานะ (วิธีการ P.131-138)** ยื่นได้ตลอดปี ภาคเรียนละครั้ง
5. ส่งผลงาน(ตามข้อ 2+3 รวม 4 ไฟล์) ให้กับ ผู้บังคับบัญชา เพื่อนำเข้าระบบ DPA
6. คณะกรรมการที่ได้รับการแต่งตั้ง จาก ก.ค.ศ. จะประเมินผลงาน จาก File ในระบบ DPA

# รอง ผอ.ฯ ชช ที่จะส่งผลงาน จะต้องทำอะไรบ้าง?(หมวด 4 P.22)

1. ให้นำ PA4/บส ด้านที่ 1 และด้านที่ 2 มาพิจารณาดำเนินการพัฒนางานตาม PA1
2. **ไฟล์ Pdf** ผลการประเมิน PA ย้อนหลัง 3 รอบ.. 1 ไฟล์
3. ผู้ขอต้องผ่านการประเมิน 2 ด้านดังนี้
  - 3.1 ด้านที่ 1 ด้านทักษะการวางแผนพัฒนาการศึกษา กลยุทธ์ฯ
    - 3.1.1 **ไฟล์ Pdf** รายงานผลการดำเนินการตามแผนพัฒนาคุณภาพสถานศึกษา 1 ไฟล์
    - 3.1.2 **ไฟล์วิดิทัศน์** การนำเสนอการพัฒนาสถานศึกษาตามโครงการ/กิจกรรม ตามแผนข้อ 2.1.1 แสดงให้เห็นมา แรงบันดาลใจ 1 ไฟล์ (15 นาที) P.43
  - 3.2 ด้านที่ 2 **ไฟล์วิดิทัศน์** ด้านผลลัพธ์การพัฒนาฯ ที่ส่งผลต่อผู้เรียน ครู สถานศึกษา 1 ไฟล์ (10 นาที) P.44
  - 3.3 **ด้านที่ 3** ผลงานทางวิชาการ **ไฟล์ Pdf 1 ไฟล์** ต้องตามระดับความคาดหวัง รองฯ ชช.
4. **ยื่นแบบคำขอมิ/เลื่อนวิทยฐานะ** (วิธีการ P.131-138) ยื่นได้ตลอดปี ภาคเรียนละครั้ง
5. ส่งผลงาน(ตามข้อ 2+3 รวม 5 ไฟล์) ให้กับ ผู้บังคับบัญชา เพื่อนำเข้าระบบ DPA
6. คณะกรรมการที่ได้รับการแต่งตั้ง จาก ก.ค.ศ. จะประเมินผลงาน จาก File ในระบบ DPA

# ผอ.โรงเรียน ชช./ชชพ. (หมวด 6 P.33) ที่จะส่งผลงาน จะต้องทำอะไรบ้าง?

1. ให้นำ PA4/บส ด้านที่ 1 และด้านที่ 2 มาพิจารณาดำเนินการพัฒนางานตาม PA1
2. **ไฟล์ Pdf** ผลการประเมิน PA ย้อนหลัง 3 รอบ.. 1 ไฟล์
3. ผู้ขอต้องผ่านการประเมิน 2 ด้านดังนี้
  - 3.1 ด้านที่ 1 ด้านทักษะการวางแผนพัฒนาการศึกษา กลยุทธ์ฯ
    - 3.1.1 **ไฟล์ Pdf** รายงานผลการดำเนินการตามแผนพัฒนาคุณภาพสถานศึกษา 1 ไฟล์
    - 3.1.2 **ไฟล์วิดิทัศน์** การนำเสนอการพัฒนาสถานศึกษาตามโครงการ/กิจกรรม ตามแผนข้อ 2.1.1 แสดงให้เห็นมา แรงบันดาลใจ 1 ไฟล์ (15 นาที) P.43
  - 3.2 ด้านที่ 2 **ไฟล์วิดิทัศน์** ด้านผลลัพธ์การพัฒนาฯ ที่ส่งผลต่อผู้เรียน ครู สถานศึกษา 1 ไฟล์ (10 นาที) P.44
  - 3.3 **ด้านที่ 3** ผลงานทางวิชาการ **ไฟล์ Pdf 1 ไฟล์** ตามระดับความคาดหวัง **ผอ.ฯ ชช./ชชพ**  
**ชช** = เป็นผลงานเกี่ยวกับการพัฒนาสถานศึกษา **หรือ** นวัตกรรมการบริหารฯ 1 รายการ  
**ชชพ** = เป็นผลงานเกี่ยวกับการพัฒนาสถานศึกษา **และ** นวัตกรรมการบริหารฯ 2 รายการ
4. **ยื่นแบบคำขอมิ/เลื่อนวิทยฐานะ** (วิธีการ P.131-138) ยื่นได้ตลอดปี ภาคเรียนละครั้ง
5. ส่งผลงาน(ตามข้อ 2+3 รวม 5 ไฟล์) ให้กับ ผู้บังคับบัญชา เพื่อนำเข้าระบบ DPA
6. คณะกรรมการที่ได้รับการแต่งตั้ง จาก ก.ค.ศ. จะประเมินผลงาน จาก File ในระบบ DPA

# การขอเลื่อนวิทยฐานะช่วงเปลี่ยนผ่าน (หมวด 7 P.39)

1. ผู้ที่จะส่งผลงาน ว.17/2552 ให้ยื่นได้ 1 ครั้ง โดยให้ดำเนินการต่อไปนี้ (P.39)

1.1 ผู้บรรจุเป็น ผอ. ก่อน 1 ต.ค. 2564 และมีคุณสมบัติครบถ้วน ตาม ว.17 ภายใน 30 ก.ย. 2565  
ให้ยื่นภายใน 30 ก.ย. 2565 หากพ้นกำหนดให้ยื่นตามหมวด 3 – 6

1.2 ผู้บรรจุเป็น ผอ. ก่อน 1 ต.ค. 2564 และมีคุณสมบัติครบถ้วน ตาม ว.17 ตั้งแต่ 1 ต.ค. 2565  
ให้ยื่นเอกสารถึง เขตพื้นที่ ภายใน 30 วัน นับแต่วันที่มียุทธศาสตร์ครบถ้วน  
หากพ้นกำหนดให้ยื่นตามหมวด 3 – 6

2 . ว.13/2556 ผู้ที่อยู่ระหว่างการทบทวนมติ หากจะส่งผลงาน ว.17/2552  
ให้ยื่นได้ ภายใน 30 ก.ย. 2565 (P.40) หากพ้นกำหนดให้ยื่นตามหมวด 3 – 6

3. ผู้ที่จะส่งผลงาน ว.10/2564 ตามหมวด 3 – 6 ได้แก่

3.1 ผู้บรรจุเป็น ผอ. ตั้งแต่ 1 ต.ค. 2564 หากมีคุณสมบัติครบถ้วน ดำเนินการตามหมวด 3 – 6



3. ผู้ที่จะส่งผลงาน ว.10/2564 ตามหมวด 3 – 6 (ต่อ)

3.2 ผู้บรรจุเป็น ผอ.ก่อน 1 ต.ค.2564 หากมีคุณสมบัติครบถ้วนตามข้อ 1.1+1.3 (4 ปี)

โดยมีการทำ PA ไม่ครบรอบการประเมินตามหมวด 3 – 6 ให้ดำเนินการดังนี้

**3.2.1 การยื่นขอในปีงบประมาณ 2566 (1 ต.ค.2565-30 ก.ย.2566)** ให้เสนอหลักฐานดังนี้

- 1) **ไฟล์ Pdf** รายงานผลการพัฒนาคุณภาพในการบริหารสถานศึกษา ตามหลักเกณฑ์ ว.17/25542 ด้านที่ 3 หรือด้านที่ 3 ส่วนที่ 1 (ปี 2562+2563) จำนวน 1 ไฟล์
- 2) **ไฟล์ Pdf** ผลการพัฒนางานตาม PA จำนวน 1 รอบ 1 ไฟล์
- 3) **ไฟล์ Pdf** รายงานผลการดำเนินงานตามแผนพัฒนาสถานศึกษา 1 ไฟล์
- 4) **ไฟล์วิดีโอ** การนำเสนอการพัฒนาสถานศึกษาตามโครงการ/กิจกรรม แสดงให้ที่มา แรงบันดาลใจ 1 ไฟล์ (15 นาที)
- 5) ด้านที่ 2 **ไฟล์วิดีโอ** ด้านผลลัพธ์การพัฒนาฯ ที่ส่งผลต่อผู้เรียน ครู สถานศึกษา 1 ไฟล์ (10 นาที)
- 6) **ด้านที่ 3** ผลงานทางวิชาการ **ไฟล์ Pdf 1 ไฟล์** ตามระดับความคาดหวัง ผอ.ฯ ชช./ชชพ  
**ชช** = เป็นผลงานเกี่ยวกับการพัฒนาสถานศึกษา หรือ นวัตกรรมการบริหารฯ 1 รายการ  
**ชชพ** = เป็นผลงานเกี่ยวกับการพัฒนาสถานศึกษา และ นวัตกรรมการบริหารฯ 2 รายการ

3. ผู้ที่จะส่งผลงาน ว.10/2564 ตามหมวด 3 – 6 (ต่อ)

3.2 ผู้บรรจุเป็น ผอ.ก่อน 1 ต.ค.2564 หากมีคุณสมบัติครบถ้วนตามข้อ 1.1+1.3 (4 ปี)

โดยมีการทำ PA ไม่ครบรอบการประเมินตามหมวด 3 – 6 ให้ดำเนินการดังนี้

**3.2.2 การยื่นขอในปีงบประมาณ 2567 (1 ต.ค.2566-30 ก.ย.2567) ให้เสนอหลักฐานดังนี้**

1) ไฟล์ Pdf รายงานผลการพัฒนาคุณภาพในการบริหารสถานศึกษา ตามหลักเกณฑ์ ว.17/25542

ด้านที่ 3 หรือด้านที่ 3 ส่วนที่ 1 (ปี 2562+2563) จำนวน 1 ไฟล์

2) ไฟล์ Pdf ผลการพัฒนางานตาม PA จำนวน 2 รอบ 1 ไฟล์

3) ไฟล์ Pdf รายงานผลการดำเนินงานตามแผนพัฒนาสถานศึกษา 1 ไฟล์

4) ไฟล์วิดิทัศน์ การนำเสนอการพัฒนาสถานศึกษาตามโครงการ/กิจกรรม

แสดงให้ที่มา แรงบันดาลใจ 1 ไฟล์ (15 นาที)

5) ด้านที่ 2 ไฟล์วิดิทัศน์ ด้านผลลัพธ์การพัฒนาฯ ที่ส่งผลต่อผู้เรียน ครู สถานศึกษา

1 ไฟล์ (10 นาที)

**6) ด้านที่ 3 ผลงานทางวิชาการ ไฟล์ Pdf 1 ไฟล์ ตามระดับความคาดหวัง ผอ.ฯ ชช./ชชพ**

**ชช =** เป็นผลงานเกี่ยวกับการพัฒนาสถานศึกษา หรือนวัตกรรมการบริหารฯ **1 รายการ**

**ชชพ =** เป็นผลงานเกี่ยวกับการพัฒนาสถานศึกษา และนวัตกรรมการบริหารฯ **2 รายการ**

# กรณีขอมิ/เลื่อนวิทยฐานะ ว.PA + ว17

## ใครเป็นผู้ประเมิน ว.17 ?

ตามหนังสือ ก.ค.ศ. ที่ ศธ 0206.3/ว 22 ลงวันที่ 3 กันยายน 2564

ข้อ 2 กำหนดให้คณะกรรมการประเมิน **PA** ทำหน้าที่เป็น  
คณะกรรมการประเมินผลการพัฒนาคุณภาพด้านที่ 3 ส่วนที่ 1  
(ตาม ว.17 ) ด้วย

เมื่อข้าราชการครูและบุคลากรทางการศึกษาประสงค์จะ  
ยื่นคำขอมิวิทยฐานะหรือเลื่อนวิทยฐานะ

หนังสือ ก.ค.ศ. ว 22 ลงวันที่ 3 กันยายน 2564

# คุณสมบัติของผู้เสนอขอฯ

## คุณสมบัติผู้เสนอขอรับการประเมิน

---



มีระยะเวลาการดำรงตำแหน่ง / วิทยฐานะ  
ไม่น้อยกว่า 4 ปีติดต่อกัน



มีการพัฒนางานตามข้อตกลง ย้อนหลัง 3 รอบการประเมิน  
โดยแต่ละรอบ มีภาระงานเป็นไปตามที่ ก.ค.ศ. กำหนด  
และมีผลการประเมินไม่ต่ำกว่าร้อยละ 70



มีวินัย คุณธรรม จริยธรรม และจรรยาบรรณวิชาชีพ  
ในช่วงระยะเวลาย้อนหลัง 4 ปี

กรณีมีคุณสมบัติตามเงื่อนไขการลดระยะเวลา ตาม ว4/2564 ให้ลดระยะเวลาตาม ข้อ 1 หรือ 3 ปีติดต่อกัน  
ลดรอบการประเมินตามข้อ 2 หรือ 2 รอบการประเมิน และลดช่วงระยะเวลา ตามข้อ 3 หรือ 3 ปี



**คณะกรรมการประเมิน จำนวน 3 คน ต่อผู้ขอ 1 ราย ประเมินผ่านระบบ DPA**

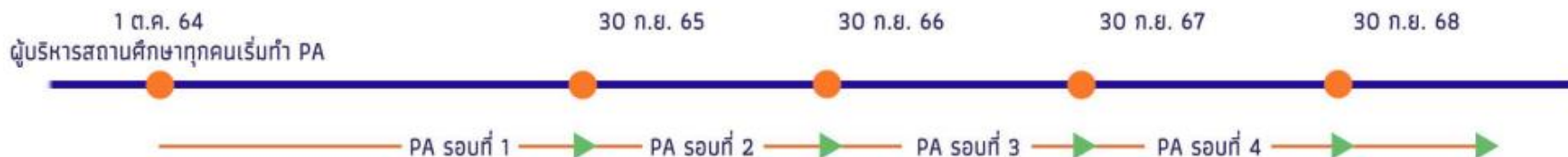
# การยื่นในกรณีปกติครบ 3 รอบการประเมิน



สำนักงาน

ก.ค.ศ.

หลักเกณฑ์ ว 10/2564 มีผลใช้บังคับตั้งแต่วันที่ 1 ต.ค. 64 เป็นต้นไป



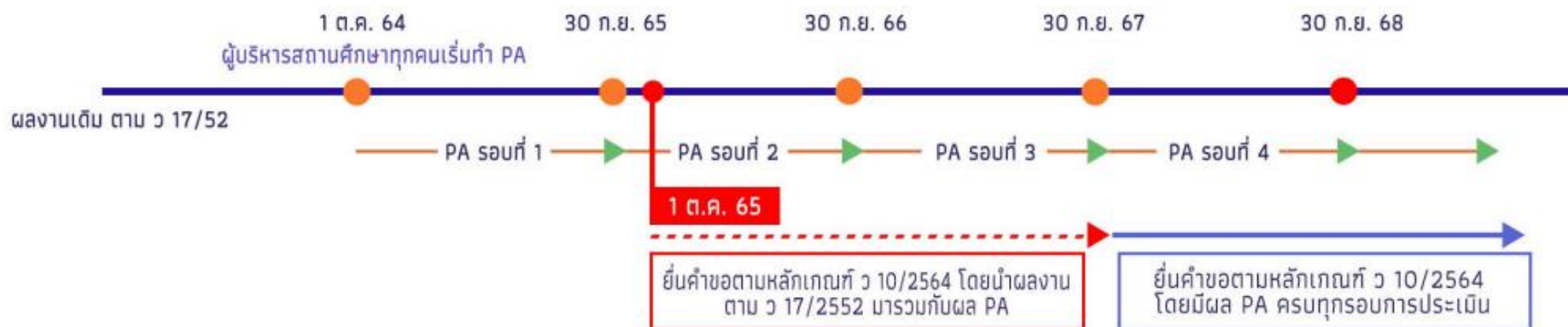
คุณสมบัติตามเกณฑ์ (นับถึงวันที่ยื่นคำขอ)	กรณีปกติ	กรณีปฏิบัติงานในจังหวัดชายแดนใต้ (เฉพาะวิทยฐานะชำนาญการและชำนาญการพิเศษ)	กรณีลดระยะเวลา ตาม ว 4/2564 จากกรณีปกติ
1) ระยะเวลาการดำรงตำแหน่ง/วิทยฐานะ	ไม่น้อยกว่า 4 ปีติดต่อกัน	ใช้ระยะเวลาทวิคูณ กรณีปกติ (4 ปีติดต่อกัน หรือ 2 ปีติดต่อกัน)	3 ปีติดต่อกัน
2) การพัฒนางานตามข้อตกลงในตำแหน่ง /วิทยฐานะที่ดำรงอยู่	ย้อนหลัง 3 รอบการประเมิน ผ่านเกณฑ์ และมีภาระงานตามที่ ก.ค.ศ. กำหนด	ย้อนหลัง 1 รอบการประเมิน ผ่านเกณฑ์ และมีภาระงานตามที่ ก.ค.ศ. กำหนด	ย้อนหลัง 2 รอบการประเมิน ผ่านเกณฑ์ และมีภาระงานตามที่ ก.ค.ศ. กำหนด
3) มีวินัย คุณธรรม จริยธรรม และ จรรยาบรรณวิชาชีพในช่วงระยะเวลา ย้อนหลัง	4 ปี	2 ปี	3 ปี

# ~~กรณียื่นคำขอตาม ว.10 (ภาคใต้)~~



สำนักงาน  
**ก.ค.ศ.**

หลักเกณฑ์ ว 10/2564 ให้ยื่นคำขอได้ตั้งแต่วันที่ 1 ตุลาคม 2565



กรณีปกติ (ไม่น้อยกว่า 4 ปี)

ยื่นคำขอปีงบประมาณ	ผลงานตามเกณฑ์เดิมที่นำมาเสนอ	ผลการพัฒนางานตามข้อตกลง (PA) ตามหลักเกณฑ์ ว 10/2564
	ด้านที่ 3 หรือ ด้านที่ 3 ส่วนที่ 1 ตาม ว 17/2552 แล้วแต่กรณี	
2566 [1 ต.ค.65 - 30 ก.ย.66]	เปรียบเทียบ 2 ปีการศึกษา ที่ผ่านเกณฑ์	รอบแรก [1 ต.ค. 64-30 ก.ย. 65]
2567 [1 ต.ค.66 - 30 ก.ย.67]	เปรียบเทียบ 2 ปีการศึกษา ที่ผ่านเกณฑ์	2 รอบ [ผล PA ปี งปม. 65 + 66]
2568 เป็นต้นไป [1 ต.ค.67 เป็นต้นไป]	--	ครบ 3 รอบการประเมิน



# กรณีขอลดระยะเวลาตาม ว.4



กรณีใช้เงื่อนไขลดระยะเวลา ตาม ว 4/2564 [ไม่น้อยกว่า 3 ปี]

ยื่นคำขอปีงบประมาณ	ผลงานตามเกณฑ์เดิมที่นำมาเสนอ	ผลการพัฒนางานตามข้อตกลง (PA) ตามหลักเกณฑ์ ว 10/2564
	ด้านที่ 3 หรือ ด้านที่ 3 ส่วนที่ 1 ตาม ว 17/2552 แล้วแต่กรณี	
2566 [1 ต.ค.65 - 30 ก.ย.66]	เปรียบเทียบ 2 ปีการศึกษา ที่ผ่านเกณฑ์	สอบแรก [1 ต.ค. 64-30 ก.ย. 65]
2567 [1 ต.ค.66 - 30 ก.ย.67]	เปรียบเทียบ 2 ปีการศึกษา ที่ผ่านเกณฑ์	2 สอบ (ผล PA ปี งบประมาณ. 65 + 66)

# การยื่นช่วงเปลี่ยนผ่านโดยใช้สิทธิ ว.17/2552



สำนักงาน

ก.ค.ศ.

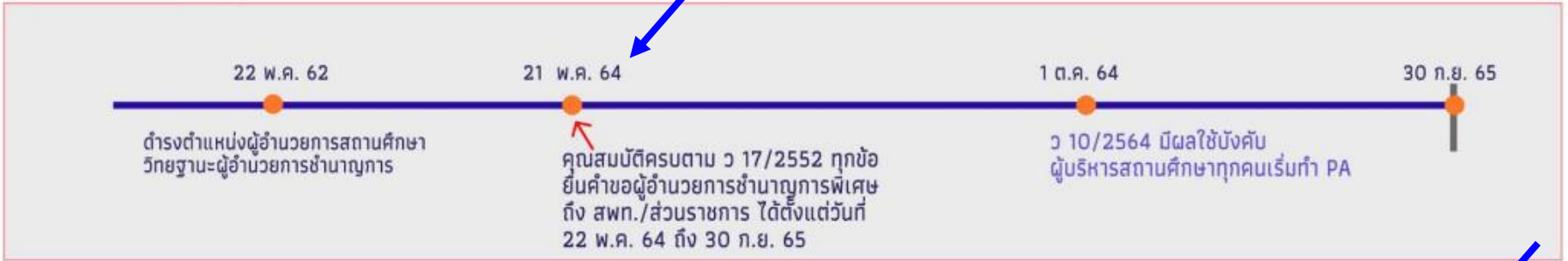
## การขอมีหรือเลื่อนวิทยฐานะตามหลักเกณฑ์เดิมในช่วงเปลี่ยนผ่าน

การขอ ว 17/2552 หรือ ว 10/2554 มีคุณสมบัติครบภายใน 30 ก.ย. 65 ให้ยื่นคำขอได้ 1 ครั้ง หลักเกณฑ์เดียวและวิทยฐานะเดียว โดยยื่นถึง สพท./ ส่วนราชการ/สำนักงาน ก.ค.ศ. แล้วแต่กรณี ภายใน 30 ก.ย. 65

**กรณีที่ 1** ดำรงตำแหน่งผู้บริหารสถานศึกษาก่อนวันที่ 1 ต.ค. 64

**ครบแล้ว**

**นาย D** ขอผู้อำนวยการชำนาญการพิเศษ ตาม ว 17/2552 โดยมีคุณสมบัติครบภายในวันที่ 30 ก.ย. 65 ให้ยื่นคำขอตีง สพท./ส่วนราชการ ภายในวันที่ 30 ก.ย. 65



**นาย F** ขอผู้อำนวยการเชี่ยวชาญ ตาม ว 17/2552 โดยมีคุณสมบัติครบตั้งแต่วันที่ 1 ต.ค. 65 ให้ยื่นคำขอภายใน 30 วัน นับแต่วันที่คุณสมบัติครบ



หมายเหตุ

- [1] ผู้บริหารสถานศึกษาที่มีคุณสมบัติครบในวันที่ 30 ก.ย. 65 กำหนดให้สามารถยื่นคำขอได้ในวันที่ 30 ก.ย. 65 (เป็นกรณีพิเศษ)
- [2] ผู้ที่มีคุณสมบัติครบตาม ว 17/2552 หรือ ว 10/2554 แต่ไม่ยื่นขอภายในระยะเวลาที่กำหนด ให้ยื่นขอตาม ว 10/2564

[3] ผู้บริหารสถานศึกษาที่อยู่ระหว่างขอกบทวนมติ ก.ค.ศ. ตาม ว 13/2556 หากประสงค์จะยื่นคำขอตีงตาม ว 17/2552 หรือ ว 10/2554 สามารถยื่นได้ภายในวันที่ 30 ก.ย. 65

# การยื่นโดยใช้ ว.10/2564 กรณีปกติ



**กรณีที่ 2**

ดำรงตำแหน่งผู้บริหารสถานศึกษาตั้งแต่วันที่ 1 ต.ค. 64

**นาย G**

ขอผู้อำนวยการชำนาญการพิเศษ ตาม ว 10/2564

ว 10/2564 มีผลใช้บังคับ  
ผู้บริหารสถานศึกษาทุกคนเริ่มทำ PA



# PA + การเลื่อนขั้นเงินเดือน

สิ่งที่ส่งมาด้วย ๑

หลักเกณฑ์และวิธีการประเมินผลการปฏิบัติงานของข้าราชการครูและบุคลากรทางการศึกษา  
(ส่งพร้อมหนังสือสำนักงาน ก.ค.ศ. ที่ ศธ ๐๒๐๖.๗/ว ๒๓ ลงวันที่ ๓ กันยายน ๒๕๖๔)

เพื่อให้การประเมินผลการปฏิบัติงานของข้าราชการครูและบุคลากรทางการศึกษาเป็นไป  
โดยโปร่งใส เป็นธรรม และตรวจสอบได้

อาศัยอำนาจตามความในมาตรา ๑๙ (๔) และ ๓๒ แห่งพระราชบัญญัติระเบียบข้าราชการครู  
และบุคลากรทางการศึกษา พ.ศ. ๒๕๔๗ ประกอบกับข้อ ๗ ของคำสั่งหัวหน้าคณะรักษาความสงบแห่งชาติ  
ที่ ๑๖/๒๕๖๐ สั่ง ณ วันที่ ๒๑ มีนาคม ๒๕๖๐ ก.ค.ศ. จึงกำหนดหลักเกณฑ์และวิธีการประเมินผลการปฏิบัติงาน  
ของข้าราชการครูและบุคลากรทางการศึกษา ดังนี้

๑. หลักเกณฑ์และวิธีการนี้ให้ใช้บังคับตั้งแต่วันที่ ๑ ตุลาคม ๒๕๖๔ เป็นต้นไป
๒. ให้ผู้บังคับบัญชาประเมินผลการปฏิบัติงานของข้าราชการครูและบุคลากรทางการศึกษา  
โดยยึดหลักการปฏิบัติตนที่เหมาะสมและปฏิบัติราชการได้อย่างมีประสิทธิภาพและเกิดประสิทธิผล
๓. การประเมินผลการปฏิบัติงานตามหลักเกณฑ์และวิธีการนี้ มีวัตถุประสงค์เพื่อให้  
ผู้บังคับบัญชาใช้ในการปรับปรุงประสิทธิภาพและประสิทธิผลการปฏิบัติงาน โดยนำผลการประเมินไปใช้เป็น  
ข้อมูลประกอบการพิจารณาในเรื่องต่าง ๆ ดังนี้

(๑) การเลื่อนเงินเดือนของข้าราชการครูและบุคลากรทางการศึกษาตามมาตรา ๗๓  
แห่งพระราชบัญญัติระเบียบข้าราชการครูและบุคลากรทางการศึกษา พ.ศ. ๒๕๔๗ และค่าตอบแทนอื่น ๆ

(๒) การคงวิทยฐานะ และการลดระยะเวลาสำหรับผู้ขอมีวิทยฐานะหรือเลื่อนวิทยฐานะ

(๓) การพัฒนา เสริมสร้างประสิทธิภาพและประสิทธิผลการปฏิบัติงาน

(๔) การให้รางวัลจูงใจ



# PA + การเลื่อนขั้นเงินเดือน

## ตำแหน่งครูผู้ช่วย

องค์ประกอบที่ ๑ การประเมินประสิทธิภาพและประสิทธิผลการปฏิบัติงาน  
ตามมาตรฐานตำแหน่ง ๘๐ คะแนน

องค์ประกอบที่ ๒ การประเมินการมีส่วนร่วมในการพัฒนาการศึกษา ๑๐ คะแนน

องค์ประกอบที่ ๓ การประเมินการปฏิบัติตนในการรักษาวินัย คุณธรรม จริยธรรม  
และจรรยาบรรณวิชาชีพ ๑๐ คะแนน

## ตำแหน่งครู ผู้บริหารสถานศึกษา ผู้บริหารการศึกษา และศึกษานิเทศก์

องค์ประกอบที่ ๑ การประเมินประสิทธิภาพและประสิทธิผลการปฏิบัติงาน  
ตามมาตรฐานตำแหน่ง ๘๐ คะแนน แบ่งเป็น ๒ ตอน ดังนี้

- ตอนที่ ๑ ระดับความสำเร็จในการพัฒนางานตามมาตรฐานตำแหน่ง ๖๐ คะแนน

- ตอนที่ ๒ ระดับความสำเร็จในการพัฒนางานที่เสนอเป็นประเด็นท้าทาย ๒๐ คะแนน

องค์ประกอบที่ ๒ การประเมินการมีส่วนร่วมในการพัฒนาการศึกษา ๑๐ คะแนน

องค์ประกอบที่ ๓ การประเมินการปฏิบัติตนในการรักษาวินัย คุณธรรม จริยธรรม  
และจรรยาบรรณวิชาชีพ ๑๐ คะแนน

# PA + การเค็องเงินเค็อง

## แบบประเมินผลการปฏิบัติงานของข้าราชการครูและบุคลากรทางการศึกษา ตำแหน่งผู้บริหารสถานศึกษา วิทยฐานะชำนาญการพิเศษ (ทุกสังกัด)

### ส่วนที่ ๑ : ข้อมูลของผู้ขอรับการประเมิน

รอบการประเมิน

ครั้งที่ ๑ (๑ ตุลาคม ..... - ๓๑ มีนาคม .....)

ครั้งที่ ๒ (๑ เมษายน ..... - ๓๐ กันยายน .....)

ชื่อผู้รับการประเมิน.....

ตำแหน่ง..... เงินเดือน.....บาท

สถานศึกษา.....สังกัด.....

สอนระดับชั้น.....วิชา.....

ชั่วโมงการสอน.....ชั่วโมง/สัปดาห์ .

จำนวนวันลาในรอบการประเมิน.....วัน ประกอบด้วย

๑) ลาป่วย จำนวน ..... ครั้ง .....วัน    ๒) ลากิจ จำนวน ..... ครั้ง .....วัน

๓) ลาอื่น ๆ (โปรดระบุ) ..... จำนวน ..... ครั้ง .....วัน

ชื่อผู้ประเมิน.....

ตำแหน่ง.....



# การปฏิบัติงาน + รายละเอียด มาจาก PA2 ตามวิทยาลัย

## แบบประเมินองค์ประกอบที่ ๑

การประเมินประสิทธิภาพและประสิทธิผลการปฏิบัติงานตามมาตรฐานตำแหน่ง  
ตำแหน่งผู้บริหารสถานศึกษา วิทยาลัยนานาชาติการพิเศษ  
(ทุกสังกัด)

ชื่อผู้รับการประเมิน..... ตำแหน่ง ..... สังกัด.....

ชื่อผู้ประเมิน..... ตำแหน่ง ..... สังกัด.....

รอบการประเมิน ครั้งที่ ๑ (๑ ตุลาคม ..... ถึง ๓๑ มีนาคม .....

รอบการประเมิน ครั้งที่ ๒ (๑ เมษายน ..... ถึง ๓๐ กันยายน .....

ตอนที่ ๑ : ระดับความสำเร็จในการพัฒนางานตามมาตรฐานตำแหน่ง (๖๐ คะแนน)

คำชี้แจง การประเมินองค์ประกอบที่ ๑ ตอนที่ ๑ คะแนนรวม ๖๐ คะแนน มีด้วยกัน ๕ ด้าน ๑๕ ตัวชี้วัด ได้แก่ ด้านที่ ๑ ด้านการบริหาร วิชาการและความเป็นผู้นำทางวิชาการ ๖ ตัวชี้วัด ด้านที่ ๒ ด้านการบริหารจัดการสถานศึกษา ๓ ตัวชี้วัด ด้านที่ ๓ ด้านการบริหารการเปลี่ยนแปลงเชิงกลยุทธ์และนวัตกรรม ๒ ตัวชี้วัด ด้านที่ ๔ ด้านการบริหารงานชุมชนและเครือข่าย ๒ ตัวชี้วัด และด้านที่ ๕ ด้านการพัฒนาตนเอง และวิชาชีพ ๒ ตัวชี้วัด โดยมีเกณฑ์การให้คะแนน ดังนี้

### เกณฑ์การให้คะแนน

ให้ผู้รับการประเมิน ประเมินตนเอง และให้ผู้บังคับบัญชาประเมิน โดยใช้เครื่องหมาย ✓ ในช่องระดับ และให้ใส่คะแนนในช่องคะแนน โดยมีเกณฑ์การให้คะแนน ดังนี้

- ๑) ระดับ ๑ หมายถึง ปฏิบัติได้ต่ำกว่าระดับการปฏิบัติที่คาดหวัง คิดเป็น ๑ คะแนน
- ๒) ระดับ ๒ หมายถึง ปฏิบัติได้ต่ำกว่าระดับการปฏิบัติที่คาดหวัง คิดเป็น ๒ คะแนน
- ๓) ระดับ ๓ หมายถึง ปฏิบัติได้ตามระดับการปฏิบัติที่คาดหวัง คิดเป็น ๓ คะแนน
- ๔) ระดับ ๔ หมายถึง ปฏิบัติได้สูงกว่าระดับการปฏิบัติที่คาดหวัง คิดเป็น ๔ คะแนน

โดยให้นำคะแนนรวมมาเป็นคะแนนระดับความสำเร็จในการพัฒนางานตามมาตรฐานตำแหน่งที่มีฐานเป็นคะแนนเต็ม ๖๐ คะแนน

# การปฏิบัติงาน + รายละเอียด มาจาก PA2. ตามวิทยฐานะ

การปฏิบัติงาน	รายละเอียด	ผลการประเมินตนเอง					ผลการประเมินของผู้บังคับบัญชา				
		ระดับ				คะแนน	ระดับ				คะแนน
		๑	๒	๓	๔		๑	๒	๓	๔	
<b>๑. ด้านการบริหารวิชาการ และความเป็นผู้นำทางวิชาการ</b> ๑.๑ การวางแผนพัฒนา มาตรฐานการเรียนรู้ของผู้เรียน	มีการริเริ่ม พัฒนา มาตรฐานการเรียนรู้ของผู้เรียน โดยมีแผนพัฒนาที่สอดคล้องกับนโยบายทุกระดับ ครอบคลุมภารกิจหลักของสถานศึกษา มีการประเมิน ความต้องการจำเป็นของผู้เรียนและผู้ที่เกี่ยวข้อง มีกระบวนการที่ถูกต้อง และผู้ที่เกี่ยวข้องมีส่วนร่วม ในการพัฒนามาตรฐานการเรียนรู้ของผู้เรียน และมีการดำเนินการตามแผน										
๑.๒ การจัดทำและพัฒนา หลักสูตรสถานศึกษา	หลักสูตรสถานศึกษา มีความทันสมัย สอดคล้องกับ ความต้องการของผู้เรียนและท้องถิ่น โดยมีผู้บริหาร ครู ผู้ปกครอง และชุมชน มีส่วนร่วมในการริเริ่ม พัฒนา และจัดทำหลักสูตรสถานศึกษา มีองค์ประกอบถูกต้อง ครบถ้วน คือ มีวิสัยทัศน์จุดมุ่งหมาย คุณลักษณะ อันพึงประสงค์ โครงสร้าง เวลาเรียน คำอธิบายรายวิชา แนวดำเนินการจัดการเรียนรู้ การวัดผลประเมินผล การเรียนรู้ มีการนำหลักสูตรสถานศึกษาไปปฏิบัติจริง ในการจัดการเรียนรู้ มีการนิเทศ ติดตาม การใช้หลักสูตร มีการนำผลการนิเทศ ติดตาม และการประเมินผล การใช้หลักสูตรมาปรับปรุงพัฒนาหลักสูตรสถานศึกษา										

การปฏิบัติงาน	รายละเอียด	ผลการประเมินตนเอง					ผลการประเมินของผู้บังคับบัญชา				
		ระดับ				คะแนน	ระดับ				คะแนน
		๑	๒	๓	๔		๑	๒	๓	๔	
๑.๓ การพัฒนาระบบการจัดการเรียนรู้ที่เน้นผู้เรียนเป็นสำคัญและปฏิบัติการสอน	มีการริเริ่ม พัฒนา กระบวนการจัดการเรียนรู้ที่เน้นผู้เรียนเป็นสำคัญและปฏิบัติการสอน ครูมีการเตรียมการจัดการเรียนรู้ มีการวิเคราะห์ผู้เรียน การออกแบบกิจกรรมการเรียนรู้ การเลือกสื่อ และแหล่งเรียนรู้ เครื่องมือวัดผลประเมินผล จัดกระบวนการเรียนรู้ตามแผนพัฒนาระบบการจัดการเรียนรู้ที่เน้นผู้เรียนเป็นสำคัญ มีเครื่องมือในการวัดและประเมินผล นำผลไปปรับปรุงพัฒนาระบบการจัดการเรียนรู้										
๑.๔ การส่งเสริม สนับสนุน การพัฒนาหรือการนำสื่อนวัตกรรม และเทคโนโลยีทางการศึกษามาใช้ในการจัดการเรียนรู้	ริเริ่ม พัฒนา ส่งเสริม สนับสนุนการนำสื่อ นวัตกรรม และเทคโนโลยีทางการศึกษามาใช้ในการจัดการเรียนรู้ตรงตามที่หลักสูตรกำหนด ครูและนักเรียนสามารถใช้สื่อนวัตกรรม และเทคโนโลยีทางการศึกษา บรรลุตามวัตถุประสงค์ มีการติดตามประเมินผลการใช้สื่อนวัตกรรม และเทคโนโลยีทางการศึกษา มีการรายงานผลและนำไปปรับปรุง										
๑.๕ การนิเทศ กำกับ ติดตาม ประเมินผลการจัดการเรียนรู้ของครูในสถานศึกษา และมีการประกันคุณภาพการศึกษาภายในสถานศึกษา	นิเทศ กำกับ ติดตาม และประเมินผลการจัดการเรียนรู้ของครู โดยมีการริเริ่ม พัฒนา ส่งเสริม กระบวนการแลกเปลี่ยนเรียนรู้ทางวิชาชีพ และมีการประกันคุณภาพการศึกษาภายในสถานศึกษา อย่างเป็นระบบและต่อเนื่อง										
๑.๖ การศึกษา วิเคราะห์ เพื่อแก้ปัญหาและพัฒนา การจัดการเรียนรู้ เพื่อยกระดับคุณภาพการศึกษาของสถานศึกษา	การศึกษา วิเคราะห์ เพื่อแก้ปัญหาและพัฒนา การจัดการเรียนรู้ เพื่อยกระดับคุณภาพการศึกษาของสถานศึกษา และนำผลไปใช้แก้ปัญหาและพัฒนา การจัดการเรียนรู้ของสถานศึกษา										

# การปฏิบัติงาน + รายละเอียด มาจาก PA2. ตามวิถึฐานะ

๒. ด้านการบริหารจัดการสถานศึกษา														
๒.๑ การบริหารจัดการสถานศึกษาให้เป็นไปตามกฎหมาย ระเบียบ ข้อบังคับ นโยบาย และตามหลักบริหารกิจการบ้านเมืองที่ดี	มีการบริหารจัดการสถานศึกษา ด้านงานวิชาการ ด้านการบริหารงานบุคคล ด้านงบประมาณ ด้านบริหารทั่วไปตามกฎหมาย ระเบียบ ข้อบังคับ นโยบาย และตามหลักบริหารกิจการบ้านเมืองที่ดี													
๒.๒ การบริหารกิจการผู้เรียน และการส่งเสริมพัฒนาผู้เรียน	การริเริ่ม พัฒนาการบริหารกิจการผู้เรียนและการส่งเสริมพัฒนาผู้เรียน มีสารสนเทศและแผนปฏิบัติการเกี่ยวกับการบริหารกิจการผู้เรียน ประชุมชี้แจงบุคลากร มอบหมายงาน มีกรรมการนักเรียน เครือข่ายผู้ปกครอง และจัดกิจกรรมช่วยเหลือผู้เรียน มีการติดตามและประเมินผล มีรายงานผลการดำเนินการ และนำผลไปปรับปรุง													
๒.๓ การจัดระบบดูแลช่วยเหลือผู้เรียน	ริเริ่ม พัฒนาการจัดระบบดูแลช่วยเหลือผู้เรียน ให้มีโอกาศ ความเสมอภาค และลดความเหลื่อมล้ำทางการศึกษา													



# การปฏิบัติงาน + รายละเอียด มาจาก PA2. ตามวิทยฐานะ

การปฏิบัติงาน	รายละเอียด	ผลการประเมินตนเอง				ผลการประเมินของผู้บังคับบัญชา			
		ระดับ				คะแนน			
		๑	๒	๓	๔	๑	๒	๓	๔
<b>๓. ด้านการบริหารการเปลี่ยนแปลงเชิงกลยุทธ์และนวัตกรรม</b> ๓.๑ การกำหนดนโยบาย กลยุทธ์ การใช้เครื่องมือ หรือนวัตกรรมทางการบริหาร	การบริหารจัดการสถานศึกษา โดยมีกลยุทธ์ เครื่องมือ หรือนวัตกรรมทางการบริหารเชิงรุก ในการริเริ่ม พัฒนา สถานศึกษาและคุณภาพผู้เรียน มีแผนปฏิบัติการ สอดคล้องกับมาตรฐานภาระงานบริหาร โดยคำนึงถึง ประโยชน์และความคุ้มค่า และมีการนำไปปฏิบัติจริง บรรลุผลตามเป้าหมาย								
๓.๒ การบริหารการเปลี่ยนแปลงและนวัตกรรมในสถานศึกษาเพื่อพัฒนาสถานศึกษา	บริหารการเปลี่ยนแปลงและนวัตกรรมในสถานศึกษา เพื่อพัฒนาสถานศึกษา โดยริเริ่ม พัฒนา สร้างหรือนำ นวัตกรรม เทคโนโลยีดิจิทัลมาใช้ในการพัฒนาสถานศึกษา และผู้เรียน ส่งเสริม สนับสนุน สร้างการมีส่วนร่วม ในการบริหารการเปลี่ยนแปลงและนวัตกรรม ในสถานศึกษา ให้เกิดการพัฒนาสถานศึกษาอย่างยั่งยืน								

# การปฏิบัติงาน + รายละเอียด มาจาก PA2. ตามวิทยฐานะ

<p><b>๔. ด้านการบริหารงานชุมชนและเครือข่าย</b></p>									
<p>๔.๑ การสร้างและพัฒนาเครือข่ายเพื่อพัฒนาการเรียนรู้</p>	<p>ริเริ่ม พัฒนาสร้างความร่วมมืออย่างสร้างสรรค์กับผู้เรียน ครู คณะกรรมการสถานศึกษา ผู้ปกครอง ผู้ที่เกี่ยวข้อง ชุมชน และเครือข่าย เพื่อพัฒนาการเรียนรู้ เสริมสร้างคุณธรรม จริยธรรม ช่วยเหลือและพัฒนา คุณลักษณะอันพึงประสงค์ของผู้เรียน</p>								
<p>๔.๒ การจัดระบบการให้บริการในสถานศึกษา</p>	<p>มีการจัดระบบการให้บริการในสถานศึกษา โดยริเริ่มพัฒนา ประสานความร่วมมือกับชุมชน และเครือข่าย ในการระดมทรัพยากรเพื่อการศึกษา ให้บริการ ด้านวิชาการแก่ชุมชน และงานจิตอาสา เพื่อสร้างเครือข่ายในการพัฒนาคุณภาพการศึกษาให้แก่ผู้เรียน สถานศึกษา และชุมชน และเสริมสร้างวัฒนธรรมท้องถิ่น</p>								
<p><b>๕. ด้านการพัฒนาตนเองและวิชาชีพ</b></p>									
<p>๕.๑ การพัฒนาตนเองและวิชาชีพ</p>	<p>มีการพัฒนาตนเองและวิชาชีพอย่างเป็นระบบและต่อเนื่อง เพื่อให้มีความรู้ ความสามารถ ทักษะ โดยเฉพาะอย่างยิ่ง การใช้ภาษาไทยและภาษาอังกฤษเพื่อการสื่อสาร และ การใช้เทคโนโลยีดิจิทัลเพื่อการศึกษา สมรรถนะทางวิชาชีพผู้บริหารสถานศึกษา และรอบรู้ในการบริหารงาน มากยิ่งขึ้น มีส่วนร่วม และเป็นผู้นำในการแลกเปลี่ยนเรียนรู้ทางวิชาชีพ</p>								
<p>๕.๒ การนำความรู้ ทักษะ ที่ได้จากการพัฒนาตนเองและวิชาชีพมาใช้ในการพัฒนาการบริหารจัดการสถานศึกษา ที่ส่งผลต่อคุณภาพผู้เรียน ครู</p>	<p>มีการนำความรู้ ทักษะ และนวัตกรรมที่ได้จากการพัฒนาตนเองและวิชาชีพมาพัฒนาการบริหารจัดการสถานศึกษา มีการปฏิบัติจริง มีการติดตาม ประเมินผล และมีรายงานผลการใช้นวัตกรรม การบริหาร และนำผลไปปรับปรุง</p>								



**Q & A**

**A & Q**

# Q & A

*Thank you  
For Attention*

