

การบริหารจัดการโรงเรียนเครือข่าย ของโรงเรียนดีใกล้บ้าน



สำนักงานคณะกรรมการการศึกษาขั้นพื้นฐาน

เรื่องที่ต้องดำเนินการของโรงเรียนเครือข่าย

๑. การดำเนินการยุบเลิกสถานศึกษา ตามระเบียบกระทรวงศึกษาธิการ ว่าด้วยการจัดตั้ง รวม หรือเลิกสถานศึกษาขั้นพื้นฐาน พ.ศ. ๒๕๕๐ ตามข้อ ๑๑ (๑)
๒. การดำเนินการให้หน่วยงานอื่นใช้ที่ราชพัสดุ
๓. การบริหารทรัพย์สินหลังจากเลิกสถานศึกษา
๔. การดำเนินการเกี่ยวกับเอกสารสำคัญหลังจากเลิกสถานศึกษา
๕. การดำเนินการกับบุคลากรของสถานศึกษา

โรงเรียนดีใกล้บ้าน (แม่เหล็ก)

ปีที่ดำเนินการ	โรงเรียนดีใกล้บ้าน (แม่เหล็ก)	โรงเรียนเครือข่าย
ปี ๒๕๕๘ บัญชี ๑	๒๒๐	๓๐๕
ปี ๒๕๕๘ บัญชี ๒	๑๖๔	๑๕๒
รวม	๓๘๔	๔๕๗
ปี ๒๕๖๐ บัญชี ๑	๗๔	๑๖๑
ปี ๒๕๖๐ บัญชี ๒	๓๓	๔๔
รวม	๑๐๗	๒๐๕
รวมปี ๕๘ และ ๖๐	๔๙๑	๖๖๒

ปี ๒๕๕๘	๓๘๔	๔๕๗
ปี ๒๕๖๐	๑๐๗	๒๐๕
รวม	๔๙๑	๖๖๒

ระเบียบกระทรวงศึกษาธิการ
ว่าด้วยการจัดตั้ง รวม หรือเลิกสถานศึกษาขั้นพื้นฐาน

พ.ศ. ๒๕๕๐

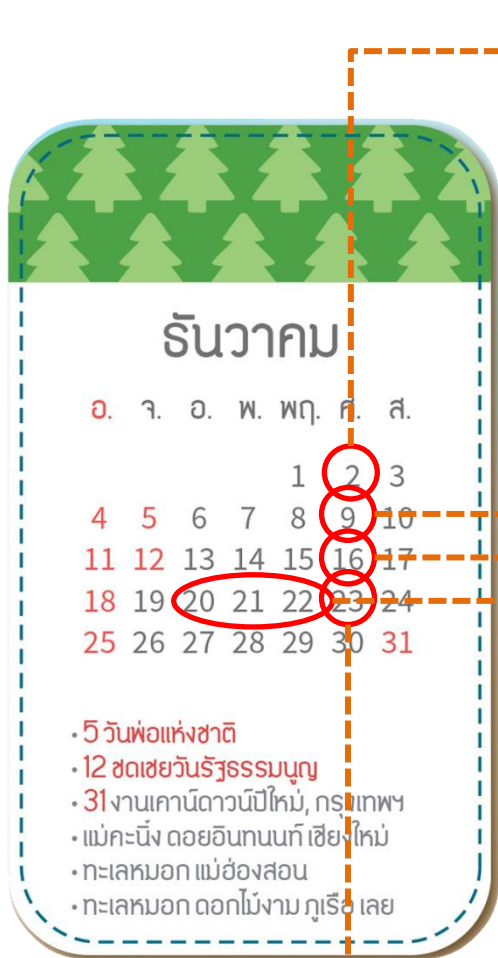
หมวดที่ ๓ การเลิกสถานศึกษา

ข้อ ๑๑ ให้คณะกรรมการเขตพื้นที่การศึกษาพิจารณาเลิกสถานศึกษา
เมื่อสถานศึกษานั้นมีลักษณะอย่างใดอย่างหนึ่ง ดังต่อไปนี้

(๑) ไม่มีนักเรียนที่จะจัดการเรียนการสอน

(๒) จำนวนนักเรียนลดลง จนไม่สามารถพัฒนาคุณภาพการจัดการ
ศึกษาตามแนวทางการปฏิรูปการศึกษาได้

ปฏิทินการดำเนินการเลิกสถานศึกษาโรงเรียนเครือข่ายของโรงเรียนดีใกล้บ้าน



๒ ธ.ค. ๕๕

ประชุมทางไกล Conference

- ผอ.สพท.
- ผอ.ร.ร.ดีใกล้บ้าน (แม่เหล็ก) (จำนวน ๔๕๑ คน)
- ผอ.ร.ร.เครือข่าย (จำนวน ๗๐๒ คน)

ภายใน ๘ ธ.ค. ๕๕

- ให้โรงเรียนเครือข่ายจัดประชุมคณะกรรมการสถานศึกษาขั้นพื้นฐาน เพื่อรับฟังความคิดเห็นของผู้ปกครอง นักเรียนและชุมชน (กรณีที่โรงเรียนยังไม่ได้ดำเนินการ)

ภายใน ๑๖ ธ.ค. ๕๕

- สพท. นำเสนอ ศรจ. ขอยุบ เลิกสถานศึกษา

๒๐-๒๒ ธ.ค. ๕๕

- ประชุม กศจ. พิจารณาเลิกสถานศึกษา

ภายใน ๒๓ ธ.ค. ๕๕

- สพท. เสนอให้ สพฐ. ดำเนินการในส่วนที่เกี่ยวข้อง

แก้ไขระเบียบ ว่าด้วยการจัดตั้ง รวม หรือ ยกเลิกสถานศึกษา

ระเบียบเดิม

คณะกรรมการสถานศึกษา



คณะกรรมการศึกษาธิการจังหวัด
(กศจ.)

พิจารณาเล็ก



สพฐ.

(กรณีเลิกสถานศึกษา
ก่อนประกาศครบ ๑ ปี)

ระเบียบใหม่

สำนักงานเขตพื้นที่



คณะกรรมการศึกษาธิการจังหวัด
(กศจ.)

****อยู่ระหว่างขอแก้ไข**

การใช้ที่ราชพัสดุของโรงเรียน

กรณีที่ยังไม่เลิกสถานศึกษา



ผอ.สถานศึกษาปัจจุบัน

เป็นผู้อนุญาตไม่เกิน ๒ ไร่

กรณีที่เลิกสถานศึกษา



ผอ.สถานศึกษาที่ กศจ. กำหนด

เป็นผู้อนุญาตไม่เกิน ๒ ไร่

ปฏิทินการดำเนินการบริหารจัดการที่ราชพัสดุของโรงเรียนเครือข่ายที่เลิกสถานศึกษาแล้ว



ภายใน ๕ ธ.ค. ๕๕

- โรงเรียนเครือข่ายประชุมกรรมการสถานศึกษา
ผู้ปกครอง ชุมชน และหน่วยงานที่จะขอใช้ที่ราชพัสดุ

ภายใน ๑๖ ธ.ค. ๕๕

- หน่วยงานที่ชุมชนเห็นชอบให้ใช้ที่ราชพัสดุ ยื่นเรื่องขอใช้ที่ราชพัสดุ

ภายใน ๒๓ ธ.ค. ๕๕

- โรงเรียนเครือข่ายพิจารณาอนุญาตกรณีขอใช้ที่ราชพัสดุ
พื้นที่ไม่เกิน ๒ ไร่ กรณีพื้นที่เกินกว่า ๒ ไร่
เสนอเลขธิการ กพฐ. อนุญาต

ภายใน ม.ค. ๖๐

- โรงเรียนเครือข่าย ทำพิธีมอบที่ราชพัสดุ



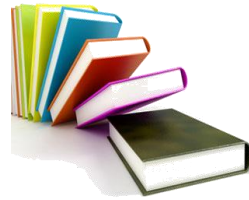
การดำเนินการอื่นๆ ของโรงเรียนเครือข่ายที่เลิกสถานศึกษาแล้ว

การบริหารทรัพย์สิน



๑. ตรวจสอบทรัพย์สินและชำระบัญชี
๒. โอนและจำหน่ายทรัพย์สินที่เป็นวัสดุและครุภัณฑ์ให้กับโรงเรียนที่นักเรียนไปเรียนรวมหรือที่ กศจ. กำหนด
๓. ส่งมอบวัสดุและครุภัณฑ์พร้อมบัญชีรายการให้แก่หน่วยงานที่ขอใช้ที่ราชพัสดุ

เอกสารสำคัญของสถานศึกษา



โอนไปอยู่ในความในความดูแลรับผิดชอบของสถานศึกษาที่นักเรียนไปเรียนรวมหรือตามที่ กศจ. กำหนด

บุคลากรในสถานศึกษา

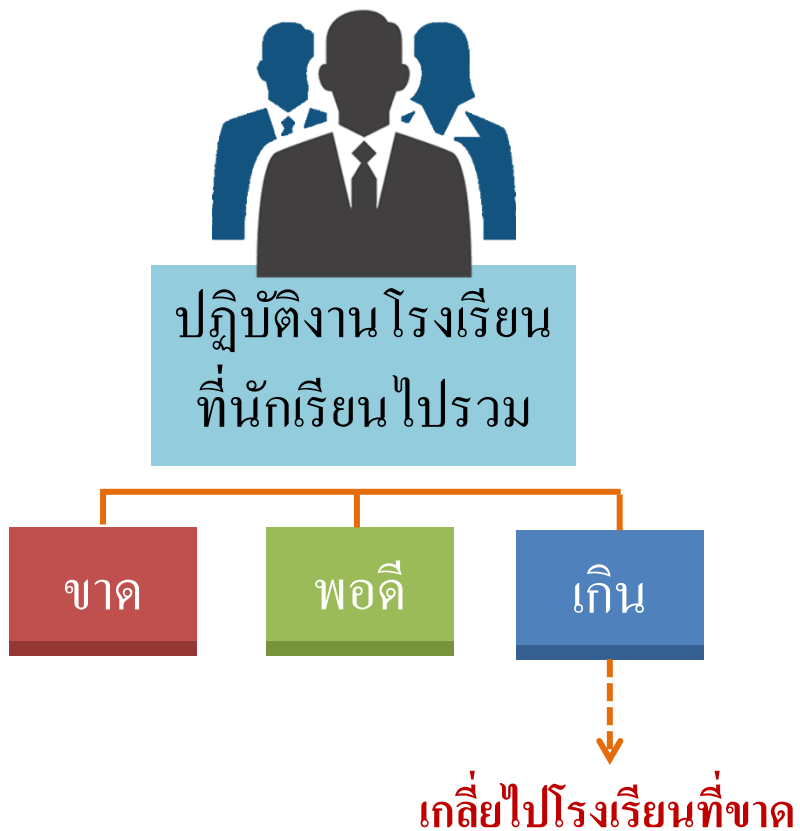


ให้เป็นไปตามอำนาจหน้าที่ของ กศจ.

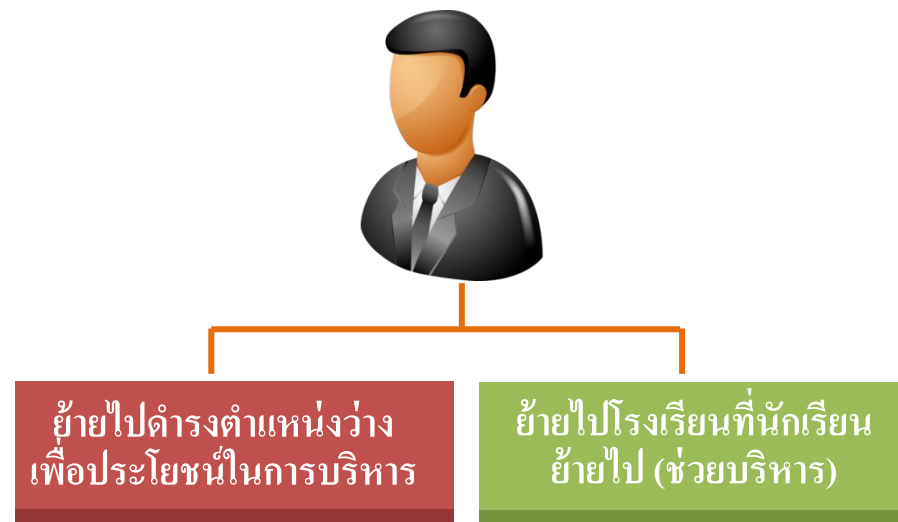


แนวทางบริหารบุคลากรหลังจากเลิกสถานศึกษา

ครูสายงานการสอนและบุคลากร



ผู้บริหารสถานศึกษา



Timeline

